

# auto club

Ejemplar sin cargo, exclusivo para socios del Automóvil Club Argentino. Prohibida su venta.  
Año XXXIII - N° 144 - Diciembre 1993

PRISMO  
REINTA  
UGARES  
EN EL  
MUNDO

VENTURA  
RAS LOS PASOS  
DEL LIBERTADOR

TRANSITO  
QUE HAY QUE SABER  
QUE HAY QUE HACER

SEGURIDAD  
CUANDO EL AUTO  
ES UN ALIADO

ULTIMOS MODELOS  
23 TESTS  
PARA ELEGIR BIEN

OBRAS Y  
MAS OBRAS  
SU EXCELENCIA  
EL SERVICIO

El recién llegado  
Fiat Tpo  
en una simpática  
estación del Club.



ESTACION PARQUE  
TRES DE FEBRERO



ESTACION  
233

EXCLUSIVO  
SALUD & CIENCIA  
ARGENTINA  
A LA VANGUARDIA  
MUNDIAL ARGENTINA

SUPER

9770  
9780

PRECIOS PUBLICOS EN GENERAL

9780  
9790



6646608

CALIDAD DE VIDA • ENTRETENIMIENTOS • PESCA • COCINA • HISTORIA



**Disfrute de su vuelo desde el día anterior.**



**Tarjeta de embarco 24 hs. antes.**

Ahora, los trámites de pre-embarco, en cualquier vuelo de Aerolíneas, pueden hacerse desde 24 y hasta 2 horas antes de la salida del avión en las oficinas de

Aerolíneas en Perú 2, Corrientes 2819 y Arroyo 807, en Capital

Federal. Así usted elige asiento con anticipación y, si no tiene equipaje, embarca directamente. Si lo tuviera, cuenta en el aeropuerto con un mostrador especialmente habilitado para su despacho. Además, si usted va y vuelve en el día a Montevideo, lo realiza de una sola vez, para la ida y el regreso. Porque en Aerolíneas pensamos que usted tiene cosas más importantes que hacer. Y disfrutar un buen servicio es una de ellas.

**Consulte a su agente de viajes o llámenos. Informes: 393-5122. Reservas: 362-8008 / 7008 / 6008 / 5008.**



¿Y usted,  
hace mucho  
que no vuela en  
Aerolíneas Argentinas?

**AEROLINEAS ARGENTINA**





## COMISION DIRECTIVA

### PRESIDENTE

Sr. César C. Carman

### VICEPRESIDENTE 1º

Cap.Nav.(R) Jorge A. Ledesma

### VICEPRESIDENTE 2º

Dr. Juan Manuel Sandberg Haedo

### SECRETARIO

Dr. Carlos A. Vaquer

### TESORERO

Dr. Luis María San Miguel

### PROSECRETARIO

Dr. Ricardo Tawil

### PROTESORERO

Dr. Jaime A. Bernasconi

### VOCALES TITULARES

Ing. Gustavo R. Carmona  
 Gral. Brig. (R) José B. Tabanera  
 Ing. Rafael V. Sierra  
 Dr. Mario G. Montani  
 Dr. Horacio C. Rivarola  
 Sr. Jorge E. Revello  
 Sr. Elvio Colombo  
 Ing. Jaime E. Portnoy  
 Sr. Antonio F. Rando  
 Esc. Norberto T.V. Soler  
 Sr. Eduardo E. Tarraubella  
 Dr. Jorge F. Traverso

### VOCALES SUPLENTES

Contralte. (R) Manuel O. Leone  
 Sr. Alberto J. Bullrich  
 Sr. Roberto F. Marmolejo  
 Sr. Domingo Cutuli  
 Ing. Carlos A. García Remohi  
 Sr. Juan Manuel Storni  
 Sr. Rogelio Arias

**E**l Automóvil Club Argentino ha encarado el desarrollo de una acción institucional en forma amplia; es decir: los servicios que presta y las obras y construcciones que los asociados exigen están en pleno crecimiento y en constante expansión, con la legítima aspiración de ser útil al país, a la Nación, aunque su acción transcurra por el cauce de sus socios, de los automovilistas y turistas. Así es y no puede ser de otro modo. Los aspectos del trabajo son múltiples. Surgen cosas nuevas a cada instante y de ellas hemos de obtener las ventajas más apreciables.

La posición actual del ACA es un ejemplo del resultado de una política de desarrollo sobre bases racionales. Se lleva a cabo cuidadosa e inteligentemente, pero con férrea decisión, merced a una gestión que es realizada en forma gradual, continuada, superando las lógicas dificultades de su dinámico accionar y que son impulsadas por un aliciente, el mayor que puede lograrse en este tipo de instituciones: el apoyo de su masa de asociados que, manteniendo su afiliación y posibilitando la incorporación de otros automovilistas, permiten el desarrollo de todos los servicios asistenciales y la actividad general del Club.

La Comisión Directiva tuvo que adoptar medidas trascendentes, en cierto aspecto revolucionarias para el sistema habitual de la Entidad y poder salir del círculo restrictivo e iniciar una acción que permita poner en marcha una política de expansión, como único medio de mantener la estabilidad institucional.

Las obras de adecuación tecnológica y de seguridad de sus unidades serviciales, la reconversión y la compra de nuevos equipos de auxilio mecánico -incluso, realizando con algunos de estos una avanzada normativa en materia de traslados de vehículos accidentados-, como también un ambicioso plan de sistemas de computación con el fin de agilizar la operatoria en la atención del socio en sus dependencias y automatizar toda la gestión de las filiales, son parte de los planes de erogaciones e inversiones, que constituyen un factor primordial y que son el costoso precio de la eficiencia, de la eficacia exigible a una Institución como ente servicial, que trabaja sin fines de lucro.

En la forma expuesta precedentemente, el ACA está cumpliendo una etapa que lo exhibe ante la consideración pública con una

relevante característica de progreso constante y con una proyección en su acción inmediata de verdadera trascendencia para el país.

En el transcurso del último año se han encarado nuevas obras, para lograr una mejor atención del socio, cuya nómina es la siguiente:

**U.S. Roque Sáenz Peña** (1.000 m2), **U.S. Corrientes** (3.200 m2), **U.S. San Francisco** (1.500 m2), **U.S. Tucumán** (3.800 m2), **U.S. Villa Mercedes** (1.500 m2), **U.S. Santa Fe** (4.000 m2), **U.S. Alberdi** (1.000 m2), **U.S. Acceso Norte II** (3.200 m2), **U.S. Palermo** (2.800 m2), **Hotel Córdoba** (3.000 m2), **C.T. Villa Carlos Paz** (5.000 m2), asimismo se efectuó el reequipamiento de habitaciones en hoteles, moteles y hosterías, como: **Hotel Canal Beagle**, **Motel Cipolletti**, **Motel Santa Rosa**, **Motel Tucumán**, **Hostería Pto. Pirámide**, **Hostería Tafi del Valle**, además se realizó la parquización y reforestación de los Centros Turísticos de **Termas de Río Hondo**, **El Cadillal**, **Dique Cipolletti** y **Potrerillos**.

A su vez se encuentran en ejecución una serie de obras tendientes a la optimización de las prestaciones al asociado, entre las que se pueden enumerar: **U.S. San Carlos de Bariloche** (3.000 m2), **U.S. Flores** (4.000 m2), **U.S. Lanús** (2.500 m2), **Sede Central** (5.000 m2), **U.S. Mar del Plata** (1.600 m2), **Guardería Infantil** (350 m2), **Hostería Anillaco** (350 m2) **U.S. San Clemente del Tuyú** (450 m2), **U.S. Tandil** (250m2), **Hotel Córdoba** (2.200 m2) y el **Instituto Superior de Enseñanza** (150 m2), y además los proyectos de **U.S. Mendoza** (4.000 m2), **U.S. Rosario** (2.500 m2) y **Motel y Restaurante Villa Gesell** (2500 m2).


Todo ello ha tenido como base fundamental una política de desarrollo encarada con un criterio práctico y realista, que ha ido adecuando la organización a las posibilidades económicas, sin perder de vista las necesidades de los asociados.

Invito a nuestros socios a reflexionar sobre cuanto he dicho, porque a ustedes corresponde la responsabilidad eminente y honrosa, inherente a la función nacional y social que cumple y debe cumplir esta Asociación.

En vísperas de las tradicionales festividades de fin de año, deseo hacer llegar los mejores augurios a nuestros asociados y sus familias.

César C. Carman





*Nuestro mensaje de  
paz y libertad para 1994  
se multiplica en el aire  
con la fuerza de la gente.*

**9<sup>o</sup> LIBERTAD**  
LA FUERZA DE LA GENTE



## Sumario

<b>3</b>	Editorial
<b>5</b>	Sumario
<b>6</b>	A.C.A. Turismo: ¿Adónde vamos de vacaciones?
<b>8</b>	Ciencia & Salud: Transplantes: un recurso a favor de la vida
<b>12</b>	Encuestas: Ordenar el desorden
<b>16</b>	A.C.A. Guía Práctica: Todos. Los servicios. Todos
<b>20</b>	Turismo: Deshojando Margaritas
<b>24</b>	Calidad de Vida: La nueva cara de la salud/ Ginseng o la raíz del hombre
<b>26</b>	Datos & Fotos
<b>28</b>	Seguridad: Automóviles cada vez más seguros
<b>30</b>	Tránsito: Para conducir mejor
<b>36</b>	Turismo Aventura: Donde las estrellas casi se tocan con las manos
<b>40</b>	A.C.A. Inauguraciones: Perfeccionando los servicios
<b>42</b>	Datos & Fotos
<b>44</b>	A.C.A. Noticias
<b>46</b>	Pesca: Argentina, paraíso de los pescadores con mosca
<b>50</b>	Mercado: Calificado contricante
<b>52</b>	Pruebas: Guía para compradores
<b>56</b>	Retrovisor: El gran Premio que unió a América
<b>58</b>	Mujer al Volante: Acumulando experiencia
<b>60</b>	El auto y Yo: Un vehículo de comunicación
<b>62</b>	Cocina: Champagne, rosas y...
<b>64</b>	Entretenimientos
<b>66</b>	Humor



**6**  
Propuestas más que interesantes para ir programando nuestras tan esperadas vacaciones.



**46** Pesca con mosca: una modalidad de captura con espíritu conservacionista.



**8** Los transplantes en la Argentina: reportaje exclusivo a un alto especialista en la materia.



**30** Quince preguntas claves, y respuestas esclarecedoras, sobre la futura Ley de Tránsito.

# autoclub

AÑO XXXIII  
Nº144  
DICIEMBRE 1993

**60**  
Luis César Avilés: cuando el auto es algo más que un objeto suntuario.







TURISMO

# ¿ADONDE VAMOS DE VACACIONES?

De acuerdo con las expectativas de las empresas vinculadas al turismo se prevé una temporada estival similar a la próxima pasada.

Brasil se presenta, de no mediar cambios bruscos en su economía interna, como una excelente alternativa de viaje.

El sur brasileño es la opción para la familia; su costa posee una diversidad de playas tales como Torres, Florianópolis, Camboriú, Itapema e infinidad de otros parajes más vírgenes en infraestructura turística, como Bombillas, Porto Bello, etc..

Podemos recorrer esta zona llegando en avión a Florianópolis o a Porto Alegre, o en bus o automóvil. Este último medio de transporte da la posibilidad de abaratar costos cuando la familia es numerosa, siendo el único destino de Brasil viable de realizar en auto, por las distancias importantes existentes en el país limítrofe y desde éste hacia Argentina. Por otra parte, Río de Janeiro es un punto imposible de obviar, si pensamos en Brasil. No sólo la ciudad con sus afamadas playas, sino sus alrededores, como por ejemplo Angra do Reis y Buzios entre otros, nos darán un formidable escenario para nuestras vacaciones.

El nordeste, encabezado por Macaíó, también nos abre un abanico de posibilidades para vacacionar. Hacia el nordeste de San Salvador de Bahía, descubriremos esta región que ganó gran popularidad en la temporada anterior. Maragogi, Recife, Fortaleza, Natal, son algunos de los destinos propuestos para que la pasemos realmente bien.

Pero si bien Brasil en su conjunto es un destino que gusta a los argentinos, el sol también aparece en otros lados, entre ellos, México desarrolló

hace algunos años atrás un lugar para el turismo: Cancún -desplazando a Acapulco- que despertó como una opción importante para el turista extranjero; este año aparece con toda la fuerza para lograr que muchos argentinos disfruten de sus playas y su buena hotelería.

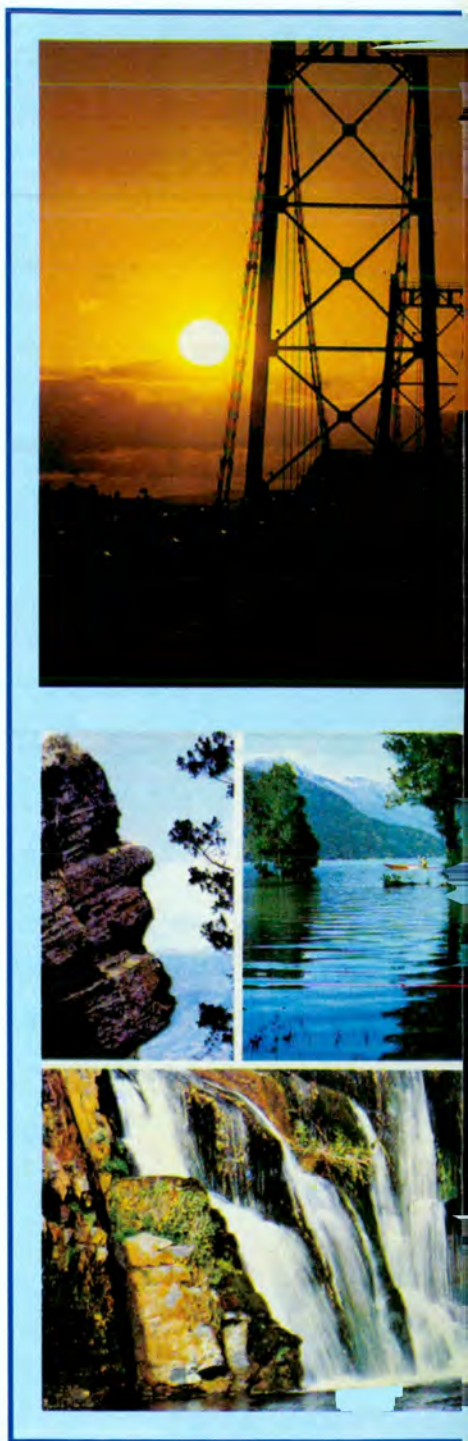
También encontraremos propuestas como Cancún combinado con Orlando, en la Florida, dando así una excelente opción para la familia, donde se mezclan las playas mexicanas con la fantasía y diversión que nos ofrece Disney World Resort, con sus tres parques: Magic Kingdom, Epcot Center y MGM Disney Studios.

La zona de Orlando y sus alrededores son un capítulo aparte, dado que se ha convertido en un paraíso para grandes y chicos. Sin lugar a dudas, el complejo Disney representa la mayor atracción, pero en sus cercanías la zona de Kissimmee St. Cloud, presenta una importante variedad de atracciones como por ejemplo Wet, Wild, Medieval Times, etc..

También, si debemos volver a Miami según nuestro itinerario, una buena alternativa es hacerlo por la costa oeste de la península de Florida, recorriendo Tampa, Sarasota, Naples, entre otras.

El Caribe, ya sea por vía aérea como a través de un crucero, mantiene su encanto particular en cuanto a la posibilidad del nomadismo isleño, pudiendo descubrir distintas costumbres, idiomas y gastronomía, debido a la colonización de distintos países europeos en esta región.

Chile tiene una buena oferta en La Serena; allí se encuentra una excelente infraestructura sumada a amplias playas con aguas más templadas que en el resto del país, donde el Pa-



cífico es bastante frío.

Hacia el sur, los lagos y los volcanes dan un marco estupendo para recorrerlos a bordo de nuestro automóvil, disfrutando de la hospitalidad chilena, de los hermosos paisajes y la excelente variedad de mariscos, ingrediente infaltable en la cocina del lugar.

Uruguay nos da la alternativa de pasar una tranquila estadía en alguna de las playas de su costa como lo son La Paloma o Punta Ballena, o sumer-





gimos en el movimiento de Punta del Este.

Nuestro país nos ofrece muchas posibilidades. Hacia el sur, un Bariloche colorido, con la posibilidad de recorrerlo a pleno, realizando todos los paseos; aún aquellos que no se hacen en invierno por las condiciones climáticas.

Por el este: la Península Valdés con sus encantos faunísticos y naturales. En el oeste: Calafate a las puertas de los glaciares y Ushuaia, tam-

bién son alternativas excelentes, pudiendo apreciar las bellezas de nuestro sur sin los rigores de un clima que para esta época es más benigno.

La costa -encabezada por Mar del Plata- ya es una cita común para gran parte de los argentinos, que pasan sus vacaciones disfrutando del sol y el mar.

Iguazú, Córdoba, San Luis, también nos esperan con sus atractivos parajes a pesar del calor que reina en esta zona, sin que éste sea motivo pa-

ra no recorrerlos, ya que siempre habrá algún río, arroyo o la piscina del hotel, para darnos un chapuzón y refrescarnos.

Como podemos ver, las opciones son variadas en cuanto a lugares, climas y precios.

Y no se olvide de que cuando se decida, en **Su Club** podrá encontrar todo esto sumado a la habitual cordialidad con la que el personal de Turismo lo atenderá, aclarando sus dudas y armando con usted sus vacaciones.



# TRANSPLANTES

-Desde el 8 de diciembre de 1853 el Hospital Italiano desarrolla su actividad en la Argentina. Nacido en el siglo pasado como hospital de colectividad, hace más de 80 años que está insertado en la salud pública argentina. El Dr. Prof. Jorge A. Sívori, director médico de la institución, concedió a AUTOCLUB una entrevista durante la cual abordó temas referentes a la actividad del hospital en todas las áreas, particularmente los trasplantes, y no soslayó los problemas inherentes a la política de salud a nivel nacional.

-Doctor Sívori, ¿cuándo empezó el Hospital Italiano a desarrollar los trasplantes y qué motivos lo impulsaron a avanzar particularmente en ese campo?



Doctor  
Profesor Jorge  
A. Sívori,  
director  
médico del  
Hospital  
Italiano.

plantes. La gran cirugía oncológica sería reemplazada por otras terapéuticas, como la ingeniería genética. Por otra parte, las posibilidades de un extranjero de ser operado en el exterior comienzan a reducirse: en Estados Unidos, p.ej., se encuentran con que han llegado a un "techo" de 3500 donaciones de hígado por año. Esa cifra no alcanza a cubrir las necesidades, por lo que están empezando a aplicar una medida muy clara: *los hígados de los norteamericanos son para los norteamericanos*. Eso no hace más que confirmar la necesidad de desarrollar los trasplantes en nuestro país.

-¿Qué planes podrían desarrollarse para solucionar el tema de la falta de donantes en

## UN RECURSO A

- La transplantología empezó a desarrollarse a principios de siglo, en la época de Alexis Carrel, pero por razones técnicas y científicas el crecimiento mayor se ha dado en los últimos tiempos. El hospital decidió incursionar en esta rama de la medicina hace más de 20 años. A partir de 1980, los avances técnicos y farmacológicos posibilitaron un rápido crecimiento. Desde un punto de vista estadístico, los estudios presentados hace 4 ó 5 años en el Congreso Mundial de Trasplantes realizado en París esperaban que para después del 2000 el 50 % de los procedimientos quirúrgicos que se practicaran en los centros de alta complejidad hospitalarios fueran tras-

Por Graciela Cutuli  
Fotos: A.C. Producciones

**Desde principios de siglo -época de Alexis Carrel, médico y escritor francés, premio Nobel en 1912 por sus estudios de fisiología-, los trasplantes comenzaron a implementarse y los avances técnicos logrados llevaron a considerar, hace unos años en el Congreso Mundial de Cirugía de París, que para el año 2000 se recurrirá a ellos en el orden del 50% de las intervenciones que se realicen en centros de alta complejidad hospitalaria**

Argentina?

-En este momento estamos trabajando con Uruguay para tratar de impulsar un centro rioplatense de donaciones de órganos. Allí se hacen trasplantes de riñón, pero no de hígado: por lo tanto, se están desperdiciando órganos de donantes que podrían ser utilizados. El proyecto está bastante avanzado, tal vez antes de fin de año firmemos un acuerdo que nos permita establecer una especie de "mercado común", lo que en Europa se denomina Eurotransplant.

-¿Cómo es la legislación argentina sobre trasplantes?

-Nuestro país está bastante avanzado, incluso se ha legislado antes que en países





Tomógrafo  
computado. Son  
utilizados durante  
las 24 Horas  
del día.

# FAVOR DE LA VIDA

más desarrollados. La ley es clara: ningún hospital que haga transplantes puede tener contacto con el donante o su familia, y esto se cumple estrictamente. La reciente modificación establece además que a partir del '96 todo aquel que no se haya opuesto previamente de manera expresa se convierte automáticamente en donante.

-¿La actividad del Hospital en cuanto a transplantes puede ser equiparada con la de otros centros de países desarrollados?

-No en cuanto al número, porque la cantidad de donantes es menor y en consecuencia no podemos transplantar todo lo que quisiéramos. Aunque en el último año ha habido una mejoría

importante, hay que tener en cuenta que la concientización de la gente es un proceso cultural que lleva tiempo.

Desde el punto de vista de los resultados, en transplantes de hígado tenemos un 85% de sobrevida actuarial a 5 años. Significa que el 85% de los pacientes transplantados vivirá por los menos 5 años, y después seguirá viviendo, ya que habrá superado el período más riesgoso, en el que se presenta la mayoría de los problemas de rechazo. Es exactamente la media internacional, en eso estamos en

iguales condiciones que los países desarrollados.

-¿Qué diferencia existe entre un transplante con donante vivo y un transplante con donante cadavérico?

-En el primer caso el donante es una persona viva emparentada con el enfermo -por eso se llama

*donante vivo relacionado-* y dona todo o una parte del órgano. En el donante cadavérico los órganos son obtenidos de una persona muerta. El donante vivo puede donar el órgano entero cuando se trata del riñón.

**“Estamos trabajando con Uruguay para tratar de impulsar un centro rioplatense de donación de órganos”**

Del hígado puede donar sólo una parte, desde ya, porque no tenemos más que uno. Por supuesto, en esos casos no hay lista de espera. Para los cirujanos, la ventaja es que la operación puede ser programada, como cualquier otra intervención quirúrgica, sin verse obligado a operar a horas inesperadas. Cuando se hacen transplantes de hígado de un donante fallecido, sobre todo en niños, se trabaja con la técnica de *reducción*, para adecuar el tamaño del órgano al receptor.

-Ultimamente se trabaja con el transplante de órganos de animales y en cerdos con código genético modificado, para utilizar sus órganos y minimizar el rechazo. ¿Qué futu-



ro tienen estas técnicas y qué otras se están desarrollando?

-El trasplante de órganos de animales a seres humanos se llama *xenotrasplante* (del griego *xenos*, extraño) y está en franco avance. Dos cosas lo frenan por el momento: la falta de una droga más específica para controlar el rechazo, que en estos casos es lógicamente mayor, y las sociedades protectoras de animales. Al final del 79º Congreso de Cirugía de Estados Unidos, al que acabo de asistir, una ecologista habló sobre los sentimientos de los animales. Me llamó la atención que fuera una de las conferencias más aplaudidas, en un ambiente de cirujanos... Además del xenotrasplante, se está trabajando para lograr un hígado artificial, un poco como la diálisis para el riñón. Si se le da tiempo, el hígado puede regenerarse; se está experimentando con hepatocitos colocados sobre una membrana especial; esto daría el tiempo necesario para la regeneración, o bien daría tiempo hasta la aparición de un donante. En cuanto a otros trasplantes, el de intestino delgado tiene ya resuelta la técnica quirúrgica y en este Hospital hay médicos trabajando sobre eso.

-¿Cómo se maneja el tema de las listas de pacientes a la espera de un órgano para ser trasplantados?

-Hay dos criterios: en principio el turno de inscripción, que se respeta *en forma total y absoluta*. Pero la ley contempla también si el paciente está en urgencia o emergencia; un paciente en coma 1 está en urgencia, un paciente en coma 4 está en emergencia. En tales casos, el orden de la lista no es tenido en cuenta y los pacientes señalados tienen la prioridad. La ley fija además un cierto plazo para estar en emergencia; si el paciente se estabiliza, cuando sale de la emergencia pasa a ocupar el lugar que le corresponde en la lista.

-¿De qué depende el precio de un trasplante?

-Exclusivamente del cos-



Vista general de la unidad coronaria.

to, es decir de los elementos que se necesitan, de lo tecnológico, de la medicación y de la importante cantidad de personal médico y paramédico que ocupan estas prácticas complejas. Los medicamentos para controlar el rechazo del órgano trasplantado son de alto costo,

así como otras drogas que se utilizan en el pre-intra y postoperatorio. El equipo que realiza trasplantes hepáticos abarca 6 ó 7 cirujanos, por lo menos 3 anestesiólogos, infectólogos, hemodinamistas, hematólogos, especialistas en coagulación, médicos de guardia... Todo esto configura un costo que en Argentina está de 3 a 4 veces por debajo de cualquier otro país del mundo.

-¿Cómo es la formación de un médico que forma parte

del equipo de trasplantes?

-La política del hospital es elegir a los mejores, de los

150 residentes que se forman en el Hospital y luego de entre estos médicos se elige algunos y se los envía al exterior a desarrollar temas específicos. Eso nos permite lo-

grar un alto nivel médico y de competencia, indispensable cuando se quiere desarrollar determinado modelo de hospital.

-¿Qué otras áreas destacaría de una institución tan abarcativa como el Hospital Italiano?

-El Instituto de Geriátrica Ing. Agustín Rocca que el hospital tiene en San Justo. Recibe pacientes crónicos que son atendidos por profesionales especializados; tiene una capacidad de 220 camas

**“El trasplante de órganos de animales a seres humanos se llama xenotrasplante y está en franco avance”**

Area destinada a angiografías digitales.



y 16 hectáreas de parque.

Por otra parte, el Hospital tiene su propio sistema de prepago, que cuenta con más de 40.000 afiliados. El asociado puede elegir entre tres planes, un sistema de medicina familiar con médico de cabecera, un plan integral o un sistema más amplio, de costo mayor, que cubriría inclusive los trasplantes.

-¿Hay un regreso a la antigua medicina, la del “médico de la familia”?

-Sí, y por dos razones: la primera es que la superespecialización lleva a la deshumanización de la medicina y el paciente no es sólo un órgano, es una persona compleja. La segunda razón es que los costos se volvieron inmanejables, incluso para países como Estados Unidos. Allí el 80 % de los médicos son especialistas y sólo el 20 % son generalistas, una proporción semejante a la de la Argentina. La reforma de salud que lleva a cabo Hillary Clinton apunta a lograr en un cierto plazo un 50 % de generalistas y un 50 % de especialistas. Por la necesidad de médicos de familia, el Hospital Italiano también está formando profesionales en este sector.

-Como director médico de Hospital, ¿qué consideraciones finales haría sobre las necesidades del área salud a nivel general?

-El país necesita una política clara de salud, el gasto que se hace debe ser optimizado. En el área de salud, el Estado tiene que dar una orientación sobre el tema, y las Universidades tienen que autoabastecerse. Es preciso también mejorar las facultades para evitar una caída mayor de la calidad médica; se puede implementar el arancel, complementado con un sistema de becas totales para los estudiantes de bajos recursos. Y hace falta además una reestructuración del área hospitalaria estatal. Sin eso, no se puede lograr el alto nivel de competitividad que exige la medicina moderna.



# *SD Serie Dorada*

**AUDIO - T.V. - VIDEO**

**En realidad, no hay nada mejor**

**Para tener una mejor  
imagen del futuro.**







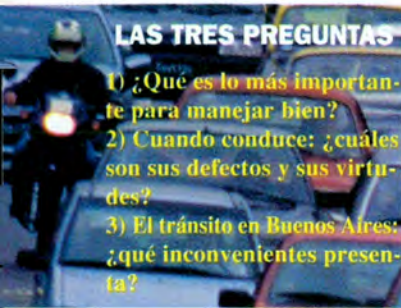
**Raúl Rizzo**

1) Lo más importante para conducir bien es, creo, tener

en claro el itinerario; es decir, conocer perfectamente el terreno, las calles y las rutas por las que se va a transitar.

2) Trato de no desesperarme y de ser sereno para manejar; no quiero en la calle convertirme en un Fórmula Uno para tener que terminar en un hospital.

3) Considero que uno de los mayores inconvenientes es el tamaño del parque automotor. La ciudad no alcanza para tantos autos y en general no se respetan las normas de tránsito.



**LAS TRES PREGUNTAS**

- 1) ¿Qué es lo más importante para manejar bien?
- 2) Cuando conduce: ¿cuáles son sus defectos y sus virtudes?
- 3) El tránsito en Buenos Aires: ¿qué inconvenientes presenta?



**Cecilia Rossetto**

1) Primero y fundamental, hay que tener auto. Una vez obtenido, para manejar es necesario estar lo más despierto posible frente al volante.

2) No sé, creo manejar bien y conducir con corrección; pero, según mi hermano, soy demasiado audaz en la calle. Creo que hay que creerle a él y no a mí.

3) El tránsito es un horror. La gente está muy mal educada porque no se respetan ni al peatón, ni la señalización de los semáforos. Además, el peligro del cambio de carril. En síntesis lo encuentro muy anárquico.

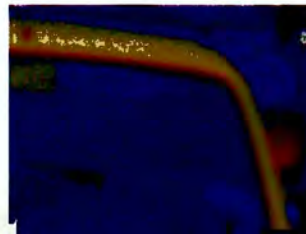


**Adriana Salonia**

1) Todavía no me animé a aprender a manejar, pero cuando lo haga quiero conocer bien las medidas de mi coche para calcular correctamente las distancias. Esto es muy importante.

2) Respetaría totalmente las señales de tránsito y ocasionalmente socorrería a las personas accidentadas que casi siempre son ignoradas por la mayoría. Mi mayor defecto sería la velocidad; me va a costar dominarla.

3) Por lo que observo diariamente, hay muchísima cantidad de autos en la calle; por eso estoy de acuerdo con el proyecto de regular el tránsito por intermedio de las patentes. También invertiría en agrandar la red de subterráneos, para facilitarles el traslado a la gente, sin necesidad de viajar en coche.



Encuestas

# ORDENAR EL DESORDEN

**Impericia, falta de reflejos o simplemente poca concentración son, sumados al caos de las arterias céntricas, los principales problemas que plantea el tránsito de la gran ciudad. ¿Cómo prevenir accidentes? ¿De qué forma evitar el stress que implica el manejo? Leamos los consejos de estas personalidades e intentemos...**



**Juan Carlos Dual**

1) Para manejar bien es imprescindible tener buenos reflejos en las situaciones límites. Además, se debe saber utilizar los espejos, sumando la propia intuición y la experiencia personal de cada uno.

2) El mayor defecto que tengo y que constantemente trato de corregir es la falta de concentración en baja velocidad, y una de mis principales virtudes es la precaución máxima al viajar en alta velocidad.

3) Prácticamente es un caos. la gente se olvida de las reglamentaciones elementales, como ser, los derechos que tienen los peatones cuando cruzan las calles y avenidas y la falta de consideración al tema de la prioridad de los carriles de la derecha y la izquierda. Observo que a veces en las calles se cometen errores garrafales.



**Jorge Formento**

1) Tenemos que aprender a respetar el carril en el que vamos. Yo lo hago, pero hay muchos automovilistas que no lo hacen y se meten en zig-zag.

Creo que eso es una señal clara de que no saben manejar bien.

2) Utilizo constantemente los espejos retrovisores, porque nunca sabés que va a pasar a los costados de tu coche; pueden aparecer motos de imprevisito. Y el tema del zig-zag trato de controlarlo siempre en los lugares en que no está instrumentado, pero a veces se me escapa.

3) El mal estado de las calles sin duda influye en que el tránsito sea difícil en la ciudad. Además, falta una señalización clara; si uno no conoce el camino se pierde con facilidad. Creo que hay que tener muchísimo cuidado con el tránsito en Buenos Aires.





**Lorena Paola**

1) Hay que tener mucho cora-

je para manejar bien, porque la desorganización del tránsito es total.

2) Es difícil hablar de las virtudes, pero creo ser "tranqui", no voy a mucha velocidad y no me gusta apretar el acelerador. Defectos tengo algunos, como ser que no me "achico" y por ejemplo ante alguna maniobra extraña de algún colectivero, no aflojo.

3) El tránsito es terrible. A raíz de esto y en señal de protesta, me voy a comprar una bicicleta.



**Alberto Mazzini**

1) Para manejar bien es necesario tener condiciones naturales para el volante: buenos reflejos, estar atento y conocer las señales de tránsito. También es bueno tener una dama con condiciones en la butaca de al lado.

2) La verdad es que manejo desde muy chico y los defectos que tenía los fui puliendo con el tiempo. Esto me hizo ser muy cuidadoso, porque el tránsito te puede jugar una mala pasada en cualquier momento.

3) El mayor peligro está en la increíble cantidad de conductores que van por la calle a altísima velocidad, como si no les importara nada. Además, se trasladan por cualquier carril, lo que los vuelve aún más peligrosos.



**Pancho Ibáñez**

1) Para el buen manejo hay tres aptitudes fundamentales. Primero, buen estado físico y reflejos óptimos. Segundo, poseer capacidad de anticipación, es decir prever la maniobra que van a realizar los otros. Y tercero, poseer buen ritmo, lo que se logra al estar consustanciado con la mecánica del propio automóvil.

2) Aprendí a conducir en la escuela de Jorge Omar del Río, y ese contacto con el automovilismo deportivo me posibilitó conducir bien. Controlo bien mi auto y manejo muy concentrado. En los defectos, creo que soy algo impaciente e intolerante.

3) Hay una evidente mala educación vial en los argentinos; manejan bien pero socialmente conducen muy mal, sin pensar en el otro, al estilo del "sálvese quien pueda"; hay una evidente falta de respeto a las leyes de tránsito.



**Darío Vittori**

1) El secreto consiste en la tranquilidad que uno debe tener cuando enciende el motor. A esto hay que su-

marle los reflejos y guiar de acuerdo y respetando las indicaciones viales.

2) Después de manejar tantos años, ya casi lo hago por inercia; pero lo que a veces cuesta dominar es la ansiedad por querer llegar a destino y saber utilizar el velocímetro, dependiendo del lugar en que uno se mueve.

3) ¡Qué pregunta! Sólo basta salir a la calle para ver la cantidad de problemas que hay con el tránsito: muchos coches, mala señalización y sobre todo cierto nerviosismo en la gente a la hora de apretar el acelerador.



**Raúl Aubel**

1) Para saber manejar con corrección es importante conocer la parte técnica del vehículo que se conduce, pero considero que es esencial ser respetuoso, en la calle, con los demás.

2) Soy bastante prudente al volante; pero en determinadas ocasiones observo problemas en la calle que me molestan, me aceleran y que me ocasionan nerviosismo. Son esas maniobras que realizan ciertos automovilistas impacientes, arriesgando la vida y los bienes ajenos.

3) Fundamentalmente, resalto el estado deplorable de las calles y la falta de señalización en las esquinas. He recorrido varias ciudades del tercer mundo y jamás he visto calles en tan mal estado. Esta es la única parte del planeta en que la gente festeja el cumpleaños de los baches.



FIAT

Tempra

REPUESTOS ORIGINALES Y ATENCION POST VENTA EN RED NACIONAL DE CONCESIONARIOS SEVEL.



V I V A U N

TEMPRA. UN NUEVO CONCEPTO. RESULTADO DE LA MISMA FILOSOFIA QUE CREO EL ALFA ROMEO 155 Y EL LANCIA DEDRA. MOTOR FIAT 2.0 TWIN - CAM: PRODUCTO DE LA TECNOLOGIA 6 VECES GANADORA DEL CAMPEONATO MUNDIAL DE RALLY. HIGH PERFORMANCE SUSPENSION UN SISTEMA ESPECIFICAMENTE ADAPTADO A LAS EXIGENCIAS DE LOS CAMINOS LOCALES. CX. 0,29 AIRE ACONDICIONADO INTEGRAL BILEVEL - LEVANTA VIDRIOS ELECTRICOS DELANTEROS Y TRASEROS - DIRECCION ASISTIDA LLAVE LINTERNA - CINTURONES DE SEGURIDAD INERCIALES - APOYABRAZOS DELANTEROS Y TRASEROS



# pra



U\$S 21.162 + IVA

# P A S I O N

UNO DE LOS COEFICIENTES AERODINAMICOS MAS BAJOS DEL MUNDO. BAUL DE 552 DM3: EL MAS AMPLIO Y APROVECHABLE DEL MERCADO ARGENTINO. MAXIMA APERTURA DE PUERTAS: OPTIMO ACCESO AL HABITACULO. UNICO EN LA ARGENTINA. FULL CONFORT: LA MAXIMA HABILIDAD DE SU CATEGORIA Y UN EQUIPAMIENTO SUPERIOR.

ESPEJO RETROVISOR CON COMANDO ELECTRICO - RADIO PASACASSETTE CON AUTO REVERSE TAKE AWAY - CIERRE CENTRALIZADO DE PUERTAS - COLUMNA DE DIRECCION VARIABLE EN ALTURA - LLANTAS DE ALEACION -





GUIA PRACTICA

## TODOS • LOS SERVICIOS • TODOS



AUXILIO MECANICO

Más de un millón de servicios.

Exactamente son 1.001.813, los servicios de Auxilio Mecánico que en un año ha brindado el ACA en todo el territorio nacional. Ello significa que cada 30 segundos hemos atendido a un socio.

Este servicio puntual de Su Club, es permanentemente actualizado con la incorporación de nuevos vehículos; a principio de este año, como es sabido, incorporamos 50 unidades 4x4 especialmente equipadas y, antes de finalizar el mismo, estarán sumadas a la flota 10 **camillas** para el traslado rápido y seguro de automotores, que permitirá colocar a nuestro Auxilio entre los más avanzados, todos equipados con última tecnología mundial en la materia.

A esto hay que agregar todos los procesos que comienzan cuando un socio se comunica con el Club para solicitar el servicio de asistencia. Los estudios, que llevan a cabo especialistas, han logrado agilizar al máximo el tiempo de espera, utilizando medios de comunicación entre las diferentes bases existentes y las unidades encargadas de prestar el servicio. Esto hace a

**Agilización en los servicios de auxilio; la escuela de conducción donde se recibe la mejor instrucción para aprender a manejar, junto con el conocimiento integral de su auto; débito automático en cuenta bancaria o tarjeta de crédito para el pago de la cuota, son algunas de las buenas noticias que SU CLUB le comunica**

la eficiencia.

Cabe señalar que, a la brevedad, la flota de Auxilio Mecánico será operada a través de Comunicación Satelital y un nuevo sistema que comenzará a funcionar próximamente, permitirá colocar Servicio entre los más avanzados.

Una nueva Central y Pre-atendidos de última tecnología facilitará el acceso de llamadas sobre estos números telefónicos:

803-3333; 804-4444; 804-8448 y 804-8450.



ESCUELA DE CONDUCCION

Aprender a manejar un vehículo es algo relativamente sencillo, pero conducirlo con seguridad por calles y caminos requiere de una preparación integral del conductor, a fin de lograr una conducción ágil, segura y sin accidentes. Si algún miembro de su familia le pide que le enseñe a conducir, mejor sugiérale la Escuela de Conducción de su Club; allí recibirá: clases prácticas en el simulador de manejo computado (4 lecciones de 45 minutos), prácticas en pista (8 turnos de 25 minutos), 6 clases teóricas de Educación Vial de 50 minutos y finalmente 6 clases teóricas de Mantenimiento del Automotor de 50 minutos.

Los cursos se dictan para socios y no socios, a tarifa diferencial.

Además, la Escuela de Mecánica dicta cursos orientados a la formación de personas capaces de detectar y resolver problemas que dificulten la marcha normal de un automotor. En pocas horas tendrá conocimientos de Mecánica de Emergencia, Mecánica Ligera, Carburación, Encendido, etc..

Para su mayor información, sírvase llamar de lunes a viernes de 10:00 a 19:00 horas al teléfono (01)801-0488



SERVICIO DE BATEAS

Su auto también merece vacaciones...

Y usted puede brindárselas utilizando el Servicio de Traslado Múltiple de Automotores que le otorga el ACA y le posibilita que su auto llegue "descansado" hasta el lugar que usted y su familia hayan elegido para disfrutar sus vacaciones.

Usted elige la forma de viajar y nosotros nos encargamos para que su auto "lo espere", listo para gozar su mejor descanso. El servicio también es una alternativa válida en caso de que su auto sufra algún desperfecto insalvable durante cualquier viaje. Por eso decimos que nadie le da más servicios a usted, su familia y... a su auto. Este servicio disponible en la temporada veraniega comienza a prestarse desde el próximo mes de diciembre, desde y hacia los principales centros turísticos del país. Para informarse, llame a los teléfonos 802-6061/7061.

Para la **Capital Federal**, mediante la incorporación de equipos "camilla", se efectúan **servicios especiales de traslados de vehículos**, previo pago de un pequeño arancel. Para la utilización de este servicio puede llamar al teléfono 802-7531 en el horario de 9:00 a 18:00 horas.





La cuota social le otorga el derecho a utilizar los servicios sin demoras y sin tener que desembolsar sumas de dinero imprevisiblemente.

De allí la importancia de mantener actualizado el vencimiento de ellas. Dentro de las distintas formas de pago, el Débito Automático en cuenta bancaria o la tarjeta de crédito, en forma mensual, bimestral, semestral o anual, solicitándolo directamente en la entidad bancaria, en caso de la tarjeta en cualquier dependencia del ACA o en la empresa emisora y posteriormente se le remitirá el cupón anual.

Este sistema se está adoptando universalmente en todas las empresas y particularmente en entidades similares, ya que significa tranquilidad y comodidad para quienes adoptan el mencionado método.

Infórmese, llamando al (01)802-6061 (int. 215 ó 415)



Así en el agua como en la tierra.

En el momento en que usted deja el volante de su auto para pasar a tomar el timón de una embarcación para recorrer el Delta Argentino, también el ACA le sigue brindando seguridad y servicio. El Auxilio Náutico que

ofrecemos a nuestros asociados es totalmente gratuito en la Primera Zona del Delta. Constituye un apoyo invaluable ante cualquier emergencia que pueda sufrir su embarcación. Cuando el servicio se efectúa en la 2da. y 3ra. Sección del Delta, se cobra desde la salida y el regreso hasta el límite de la 1ra. Sección, por la eslorada de la embarcación (hasta 7 mts. y hasta 17 mts.) y por hora y fracción de 15 minutos.

Este servicio puede ser solicitado todos los días de la semana de 9:00 a 19:00 horas, excepto los martes, por medio de VHF Marino Canal 16 Auxilio ACA San Fernando (Guardería Sarthou) o Auxilio ACA Tigre (Guardería Lalo's Parking). Para mayor información, llame al 746-5439 y ponga proa a su diversión, que Su Club lo acompaña para que arribe a buen puerto, con toda seguridad.



Con el transcurrir de los tiempos se puede visualizar el aumento de necesidades y de comodidades, particularmente en el manejo del auto por parte del cónyuge o por la compra de un segundo vehículo para la familia; es allí donde está la posibilidad de que el grupo familiar pueda acceder a los mismos servicios y beneficios que el socio, ya que la asociación a la Entidad es personal e intransferible, como en cualquier institución civil.

El titular puede solicitar la Credencial Familiar para su cónyuge o hijos hasta los 21 años y cada uno de ellos abonará el 50% del monto de la cuota del asociado, por semestre adelantado.

**El auxilio mecánico del A.C.A. está donde el socio lo necesita**

# EN TODO EL PAIS

## CAPITAL FEDERAL

LOCALIDAD	DDN	TELEFONO
*BARRACAS	01	362-7808/8246
*BELGRANO	01	785-2934 /783-4209 783-2478/5424
*CABALLITO	01	581-5015/6673
*CONGRESO	01	372-5283
*FLORES	01	612-3027/5024/7876
*ONCE	01	88-0238/2256/3158
*PALERMO	01	771-5198 773-7958/7892
*ALTE. BROWN	01	601-5064
*CENTRAL	01	804-4444/803-3333 802-0624/3755/4403/ 5081/6041/7711
VELEZ SARFIELD	01	21-6650/4086
VILLA DEVOTO	01	501-9668 502-9564/9014

## GRAN BUENOS AIRES

*BURZACO	01	299-1303
*EST. ECHEVERRIA	01	622-8788/2787
*FLORIDA	01	791-7283
*ACCESO NORTE	01	790-6016/5833
*L. DEL MIRADOR		652-2458/3938
*AVELLANEDA	01	205-1197/0802
*DON TORCUATO	01	748-0219/3114
*HURLINGHAM	01	665-1755
*ING. MASCHWITZ	0321	41039
*LANUS	01	203-4758
*LOMAS DE ZAMORA	01	244-1268
*LUIS GUILLON	01	290-2020
*MARTINEZ	01	792-7691
*MORON		628-1203
*MORENO	0228	20480
*OLIVOS		799-8095/5264 791-8278
*PILAR	0322	28870
*QUILMES		253-0999/2485/2805
*RAMOS MEJIA		658-7416
*SAN A. DE PADUA	0220	22377
*SAN JUSTO		651-5575
*SAN MIGUEL		664-8094
*TIGRE	1	749-0405/5458/3240
*TURDERA		243-3933

## BUENOS AIRES

AYACUCHO	0296	2206
ARRECIFES	0478	4285
AZUL	0281	24426
*BAHIA BLANCA	091	550076/550077/ 55-0313
BENITO JUAREZ	0292	2012
*S.C. BOLIVAR	0314	8649
*CARHUE	0936	2433
C. DE ARECO	0273	2200
CAÑUELAS	0226	22661
*CHASCOMUS	0241	22400
CHACABUCO	0352	27641
*CHIVILCOY	0346	23822
DOLORES	0245	7360
GRAL. BELGRANO	0265	1468
GRAL. PIRAN	0	Oficina Pública
*GRAL. VILLEGAS	0388	21631
GORCHIS	0	
IRENE	0	1
*JUNIN	0362	21401/22086
*LA PLATA	021	49040/48150
LAS FLORES	0244	3171/2644
*LINCOLN	0355	22163
LWAN	0323	24003

MAR DE AJÓ	0257	20252
*MAR DEL PLATA	023	20031/32/33
*MERCEDES	0324	20525/20956
*MIRAMAR	0291	20682
NAPALEOFU		
*NECOCHEA	0262	23792/22106
9 DE JULIO	0317	22294
OLAVARRIA	0284	21242/24758
PERGAMINO	0477	31819
PIGÜE	0923	3519/3399
PINAMAR	0254	82744
*PUNTA ALTA	0932	21785
RIO TALA	0329	98179
SAN NICOLAS	0461	26450
SAMBOROMBÓN	0241	25381
*SAN CAYETANO	0983	70126
STA. C. DEL MAR	023	602392
S. M. DEL MONTE	0271	20302
*S. C. DEL TUYU	0252	21079
*TANDIL	0293	22200
TREQUE LAUQUÉN	0392	22188
*TRES ARROYOS	0983	27049
*25 DE MAYO	0345	2603
*VILLA GESELL	0255	62097

## CATAMARCA

*CATAMARCA	0833	24513/30499
HUALFIN		
S. A. DE LA PAZ		
SAN MARTIN		
*TINGASTA	0837	20179

## CORDOBA

*ASCOCHINGA		Oper. 11
CANALS	0463	3048
*CORDOBA	051	235134/228300 214713/214636 23156/22674
*LA FALDA	0548	71061
LA FRANCIA	0564	45216/45116
*RIO CUARTO	0586	21870
SAN FRANCISCO	0564	23349
*VILLA CARLOS PAZ	0541	8320
VILLA DE SOTO	0549	97233
VILLA DEL DIQUE	0546	20665
*VILLA MARIA	0535	6299
V. GRAL. BELGRANO	0546	

## CORRIENTES

*CORRIENTES	0783	24545/22844
CURUZU CUATIA	0774	2771
ITA IBATE		
*P. DE LOS LIBRES	0772	21233

## CHACO

*RESISTENCIA	0722	24066/20507
R. SAEÑZ PEÑA	0714	20471
TACO POZO	0877	21138

## CHUBUT

*CRO. RIVADAVIA	0967	24036/31845
ESQUEL	0945	2382
GARAYALDE		Oficina Pública
PTO. PIRAMIDES	0965	71001 (int. 6)
PTO. MADRYN	0965	71578
SARMIENTO	0967	93185
*TRELAW	0965	35771/35197

## ENTRE RIOS

*C. DEL URUGUAY	0442	25807/22266
*CONCORDIA	045	213478/216544
*GUALEGUAYCHU	0446	26088



\*LA PAZ 0437 22323  
 \*PARANA 043 211522/211319

**FORMOSA**

COLORINDA  
 FORMOSA 0717 28636

**JUJUJ**

HUMAHUACA Of. Pública  
 \*LA QUIACA 0885 2274  
 \*S. SDOR. DE JUJUJ 0882 23865/20568

**LA PAMPA**

\*CALEU CALEU  
 CNIA. 25 DE MAYO 099 94064  
 GRAL. PICO 0302 23863/24198  
 GRAL. SAN MARTIN 0925 97368  
 LIHUEL CALEL  
 \*SANTA ROSA 0954 23967/22435

**LA RIOJA**

CHEPES 0821 20101  
 FAMATINA Cabina Pública  
 GDOR. GORDILLO 0826 2483  
 \*LA RIOJA 0822 25381  
 VILLA MAZAN  
 VILLA UNION 0825 7200

**MENDOZA**

GRAL. ALVEAR 0625 3416  
 LAS CUEVAS Cabina Pública  
 \*MENDOZA 061 244900/01/  
 313510  
 \*SAN RAFAEL 0627 24286/24287/24288  
 USPALLATA Cabina Pública  
 VILLA LA PAZ 0626 21026  
 POTRERILLOS 13 p/operadora

**MISIONES**

B. DE IRIGOYEN 0751 92028  
 \*EL DORADO 0751 22284  
 \*OBERA 0755 21205  
 \*POSADAS 0752 23456/36955/25617  
 PUERTO IGUAZU 0757 20165/21125

**NEUQUEN**

\*CHOSMALAL 0948 21174  
 CAVIAHUE 0948 95024  
 \*NEUQUEN 099 22325/24860  
 PIEDRA DEL AGUILA 0942 93148  
 \*S. M. DE LOS ANDES 0972 27332  
 TRAFUL  
 \*V. LA ANGOSTURA 0944 94168  
 \*ZAPALA 0942 21226

**RIO NEGRO**

\*CHOELE CHOEL 0946 2162  
 \*CINCO SALTOS 099 80814  
 \*CIPOLLETTI 099 71829  
 \*EL BOLSON 0944 92260

GRAL. ROCA 0941 25442  
 LOS MENUJOS 0971 92044  
 S. ANTONIO OESTE  
 \*S. C. DE BARILOCHE 0944 23000/23001/22611  
 \*SIERRA GRANDE 0934 81222  
 \*VIEDMA 0920 22441

**SALTA**

\*CAFAYATE 0868 21285  
 R. DE LA FRONTERA 0876 81229  
 \*SALTA 087 213586/310551  
 \*TARTAGAL 0875 21939

**SAN JUAN**

CALINGASTA  
 ENCON  
 \*JACHAL 0647 20023  
 \*SAN JUAN 064 214245 (FAX)  
 214205  
 \*VALLE FERTIL Oper. 124-125

**SAN LUIS**

\*SAN LUIS 0652 23188  
 \*V. MERCEDES 0657 23012

**SANTA CRUZ**

CALAFATE 0902 91004/91027  
 C. L. PIEDRABUENA 0962 7145  
 \*RIO GALLEGOS 0966 20477

**SANTA FE**

\*CERES 0491 20151  
 FIRMAT 0465 23116  
 GRAL. LOPEZ 0473 21904  
 \*RAFAELA 0492 213478  
 \*RECONQUISTA 0492 21315  
 \*ROSARIO 041 67385/41278/41279/  
 45939  
 \*RUFINO 0382 29360  
 \*SANTA FE 042 40011/40653/43999  
 TORTUGAS 0471 94114  
 \*VENADO TUERTO 0462 23467

**SANTIAGO DEL ESTERO**

\*SANTIAGO DEL ESTERO 085 218899/212270  
 VILLA QUO DE AGUA Oper. 23

**TIERRA DEL FUEGO**

USHUAIA 0901 21109/21121  
 RIO GRANDE 0964 23897/21373/  
 21420/21257

**TUCUMAN**

\*S. M. DE TUCUMAN 081 310603/311049/  
 311522  
 VILLA ALBERDI 0865 71314

\* (Zona Gratuita)



En el tema de seguros es mejor estar cubierto. Por eso el ACA pone a su alcance una diversidad de opciones de cobertura, para ayudarlos a elegir lo más conveniente en materia de seguros.

En Seguros de Automotores\* les ofrecemos planes beneficiados con: pago inmediato de siniestros, préstamo de un vehículo (sin cargo) mientras le reparan la unidad dañada, asistencia de emergencia para traslados aéreos y terrestres por accidentes automovilísticos por el automotor asegurado y cobertura válida en países sudamericanos limítrofes.

También podrá incorporarse al Seguro de Vida\* que por una mínima cuota mensual asegura el respaldo y la tranquilidad que su familia merece; al Seguro de Incendio de Viviendas Particulares\* pudiendo amparar el contenido; o al Seguro de Embarcaciones de Placer.

Si no se siente muy seguro, consúltenos llamando al (01)802-6061 (int. 428 ó 330), 790-6279 (Acceso Norte), 203-4776 (Avellaneda), 862-4011/3 (Rocamora), 292-7294 (Lomas de Zamora), además de otras oficinas habilitadas en Buenos Aires, suburbano e interior del país. A fin de brindar un mejor servicio y paralelamente asegurar a quienes viajan, la tranquilidad de que también en SEGUROS el ACA está en todo el país.

\*Contratado con la Caja Seguro de Ahorro y Seguro.

Los asociados del ACA tienen un beneficio más: la posibilidad de enviar y recibir mensajes por Fax, con una tarifa diferenciada desde las dependencias propias en diversas localidades de nuestro territorio. Se posibilita establecer comunicaciones a través de los sistemas DDI (Discado Directo Internacional) y DDN (Discado Directo Nacional). Para socios exclusivamente, la recepción de hasta dos hojas es sin cargo; además, tiene servicio de aviso telefónico de recepción. Las consultas sobre los alcances de este sistema de comunicaciones pueden realizarse de lunes a viernes a los teléfonos (01)801-0197/1109 ó (01)802-3074/9522.

Recuerde que, en época de vacaciones, es frecuente que se presenten urgencias en las que es necesario recurrir no sólo a la rapidez sino también a la seguridad de enviar y recibir un mensaje; por ello, se recuerda que funciona en las localidades de San Carlos de Bariloche, Miramar, Balneario Punta Mogotes, Villa Carlos Paz, Villa Gesell y 40 dependencias. Utilícelo.

(Se brinda por convenio con KONEX-CANON).

Nombre y apellido \_\_\_\_\_  
 \_\_\_\_\_  
 N° de socio \_\_\_\_\_ / \_\_\_\_\_ / \_\_\_\_\_  
 Marca \_\_\_\_\_ Color \_\_\_\_\_ Patente \_\_\_\_\_  
 Ubicación \_\_\_\_\_  
 Posible desperfecto \_\_\_\_\_







**CRAYON**  
**cuero  
 en  
 verano  
 CANNING**



Tels.: 855-4545 / 6704  
 856-7482 / 854-9420  
 Fax: (541) 953-2529

**LA  
 TREGUA  
 CLUB DE CAMPO**  
 VIRREY DEL PINO  
 RUTA 3 KM 46



**8 HECTAREAS  
 DE PARQUE CON CANCHAS  
 DE VOLEY, PADDLE,  
 BOCHAS, FUTBOL, PILETA  
 OLIMPICA. TELEFONO.  
 VIGILANCIA PERMANENTE  
 ¡TENGA SU CABAÑA!**



**PARCELAS  
 DE 8 X 18 MS.  
 DESDE U\$S 10.500,-  
 PRECIO  
 PROMOCIONAL  
 POR 30 DIAS  
 CUPO LIMITADO**

**UN SISTEMA DIFERENTE PARA DISFRUTAR  
 SUS VACACIONES Y FINES DE SEMANA  
 DURANTE TODO EL AÑO. ¡CONSULTENOS!  
 Tels.: 753-2976 / 3069**







**Nora Cárpena**

“De nuestro país, me quedo con el paisaje del Norte, por su placidez. Claro que a la hora de tomarme un descanso, todo depende del trabajo. Desde hace años hago la temporada teatral en Mar del Plata y confieso que la playa me encanta. Sin embargo, mis últimas vacaciones fueron en Europa; voy a buscar el verano allá. También viajo mucho a los Estados Unidos. Allí me dedico a hacer compras, ver piezas teatrales y conocer restaurantes. Pero repito, nunca me gustó rechazar ofertas laborales, por lo que mi tiempo de descanso depende absolutamente del trabajo”.



**Moria Casán**

“Este año me voy a hacer una escapadita a Europa, aunque sea por unos días. Pero me quedo con Nueva York, porque adoro la libertad que allí se respira. Es como estar en un Disney World gigantesco, en donde todo es confort. Me gusta hacer vida de ciudad, mucho shopping y también empaparme de manifestaciones culturales. Los pri-

**Llega el tiempo de vacaciones y muchos se preguntan adónde ir y qué hacer. Bien cierto es que sobre gustos no hay nada escrito, pero si de consejos se trata, lea las opiniones de estos ocho famosos. Para tener en cuenta**

meros días duermo mucho, pero pasado el descanso me levanto bien temprano, tipo seis de la mañana y me voy a descubrir lugares originales. Aprovecho para tomar sol y, sobre todo, disfruto a full de cada experiencia que vivo”.



**Silvio Soldán**

“La prioridad número uno que tengo en vacaciones es el descanso y para eso hace falta mucha pero mucha tranquilidad. A la hora de la decisión me quedo con Brasil: el Club Mediterranée, Itaparica, Rio das Pedras. Me encanta el mar y en esos lugares tengo, además, la ventaja de que se trata de sitios privados y con vigilancia, muy diferentes de, por ejemplo, Río de Janeiro, en donde hay mucha violencia. Por lo demás, soy una persona tranquila en tiempo de vacaciones y más que algún partidito de tenis o una buena mano de naipes, no hago otra cosa”.



**Hugo Orlando Gatti**

“Mis vacaciones tienen su historia y no son casuales. Antes de abandonar el fútbol profesional, iba siempre a Mar del Plata porque era en ese balneario en donde Boca Juniors realizaba la pretemporada. Pero desde hace cinco años soy un incondicional de Punta del Este. Es uno de los lugares más lindos del mundo y me permite, a pesar de ser un hombre público, sentirme como uno más. Durante mi estadía salgo a correr por las mañanas como lo hago en Buenos Aires y juego el tomo de fútbol playero que inventó el “Loco” Doval: es una manera de brindarle un pequeño homenaje a su persona”.



**Soledad Silveyra**

“Usualmente no tomo mis vacaciones en verano, porque para los actores esa época del año es la de más trabajo. Este año voy a ir diez días a Nueva York, porque es el regalo que le prometí a mi hijo Baltazar por sus veinte años y de paso, voy a tratar de comprar los derechos de alguna obra. Pero lo que más me gusta es Córdoba, por la serenidad de su paisaje. Tiene una paz y una belleza difíciles de encontrar en otra parte. Sierras, lagos y piedras me tranquilizan mucho y me incitan a caminar y descubrir lugares. Eso sí, cuando estoy en casa, me dedico a la lectura”.







# MARGARITAS



**Diego Baracchini**

“Mis vacaciones coinciden con las fiestas de fin de año, ya que son la transición entre mi trabajo en la Argentina y en Europa. Este corto período trato de pasarlo en los lugares que, a lo largo de los años, he adoptado como propios. Punta del Este, Nueva York, Barcelona y Marbella son sitios en los que me encuentro con queridos amigos. Eso no quita que a veces elija una playa tranquila y casi solitaria como la que voy a visitar este año. Estoy invitado a viajar a Jamaica para brindar por el nuevo año, junto a las playas de un Superclub. Seguro la voy a pasar bien”.



**Graciela Borges**

“Mis vacaciones, siempre en verano, son muy movidas, porque nunca estoy en un lugar fijo. Durante el mes de enero descanso en Punta del Este, aunque el año pasado estuve en Pinar. En febrero, me tomo un avión y recalco en un campo de Mar del Plata, porque así estoy cerca de mi hijo Juan Cruz. Me gusta la tranquilidad, sobre todo para pensar en mi actividad invernal futura, pero para mí es un placer la playa. Adoro la arena tibia, caminar, reposar y los baños en el mar. Son una excelente manera de reencontrarse con la naturaleza y energizarse”.



**Juan Darthés**

“Para mí, las vacaciones son sinónimo de descanso y es por eso que ni bien puedo aprovechar para ir a algún lado. Los fines de semana ‘largos’ son ideales y prefiero lugares donde no hay mucha gente. Los alrededores de Mar del Plata tienen playas espectaculares, muy tranquilas y, obviamente, con poca gente. No me gusta ni pisar el centro de los pueblos que visito, ni siquiera cuando voy a Punta del Este. Elijo la temporada baja y a nivel actividades, además de descansar, practico natación, paddle y otro deporte muy íntimo y placentero (risas)”.

## New York, New York

Lo que ocurre con Nueva York, es que tiene absolutamente de todo y para todos. Para los amantes de la arquitectura, el Empire State (102 pisos) y las torres gemelas del World Trade Center. Para los románticos, el Barrio Chino, “Little Italy” y el Greenwich Village. Para los fanáticos del escenario, Brodway con sus teatros donde a menudo actúan famosos astros de la pantalla (costo: unos 70 dólares por butaca). Para los que gustan caminar para conocer: sus once avenidas paralelas.

Pero solamente una recorrida por el extenso Central Park puede llevar un día entero. Aunque hay otras formas de pasear; por ejemplo, con una excursión de tres horas en barco por los ríos que rodean la península de Manhattan, pasando por debajo de sus grandiosos puentes antiguos (Hudson) o modernos (Verrazano). Por allí también se tiene acceso al Liberty Island y la estatua de la Libertad, recientemente restaurada.

¿Museos? El de Historia Natural, en el Central Park, pero también -¿por qué no?- un auténtico portaviones o un submarino atómico. Y por fin las compras: por la Quinta Avenida, entre 40 y 58. Casi dos kilómetros de comercios. No hay billetera ni tarjeta de crédito que alcance.

## La mar bella

Era hasta no hace mucho un puerto de pescadores en la luminosa Costa del Sol, sobre la venerable Vía Augusta construida por los romanos. Hasta que de repente alguien descubrió que aquí reinaba unos de los climas más benignos del mundo: 326 días de sol, con una temperatura media de 22 grados.

¿Los atractivos de Marbella? Estos, entre muchos otros: playas abiertas de arena fina y blanca; aguas cálidas; una exuberante vegetación con jazmines, geranios y claveles en sus jardines y





**Playa de Pinamar**



**Villa Carlos Paz (Córdoba)**



**Marbella (España)**

calles; a la hora de la mesa, vinos de los más exquisitos y platos con frutos del mar frescos, el gazpacho y el ajoblando. A las espaldas del pueblo con residentes distinguidos, la Sierra Blanca y la Sierra Bermeja, cubiertas en parte por extensiones de bosques de pinos entre los que asoman casitas blancas como extraídas de un cuento. Y todo eso -y mucho más- cuando el resto de Europa se cubre de nieve y de hielo.

### Sin diarios ni teléfonos

A una hora en barco desde Salvador, antigua capital del Brasil, en el nordeste, se encuentra la isla de Itaparica. Aquí el Club Med posee uno de los centros recreativos más hermosos que pueden concebirse.

Este pequeño paraíso tropical alberga un village que no tiene par en el mundo. A lo largo de sus playas se distribuyen, bajo palmeras, los bungalows climatizados construídos sobre pilotes desde donde se tiene acceso cómodo a los centros de esparcimiento: sea el mar con sus tibias aguas, sean las canchas de paddle, squash, fútbol, vóley y basquet.

Hay para alquilar tablas para windsurf y barcos láser y optimist. Los niños pasan su tiempo en sus propios mini-clubs (4 a 9 y de 10 a 12).

Abundan las palmeras cocoteras bajo las que se pueden sorber una caipirinha y soñar con la noche, cuando en las pistas de baile el público se divierte con la lambada, la samba o la bossa nova. Las comidas que se sirven a la hora del almuerzo o la cena son esencialmente naturales: jugos de coco o de frutas, piña, bananas y frutos del mar.

Para variar es posible realizar desde Itaparica una excursión a la cercana Salvador con sus 367 iglesias y capillas. Todo, todo orientado para cortar con la civilización, como Robinson Crusoe.

Tanto es así que en la isla no hay -ni se admiten- diarios ni teléfonos.

### Village colonial

Un centenar de kilómetros al sur de Río de Janeiro se encuentra, próximo a Angra dos Reis (que significa bahía de los reyes), el village Río das Pedras.

Al igual que todos los villages del Club Med, también este country es exclusivo para socios. Su particularidad es que el esti-

uropeas. También es posible visitar desde aquí otras playas e islas vecinas, una tan encantadora como otra.

### El Mundo Marino de San Clemente

¿Por qué no una vez algo totalmente distinto? ¿Por qué siempre Mar del Plata o Necochea, o Villa Gesell o San Bernardo?

Por ejemplo esto: San Clemente del Tuyú. Esta pequeña ciudad balnearia queda en la punta norte de lo que se denomina la Atlántida Argentina. Hay bastante para ver: cascos de barcos hundidos, el faro San Antonio, las playas interminables, restaurantes con exquisitos platos de frutos del mar. Pero por sobre todo: este Disneyworld en miniatura llamado Mundo Marino.

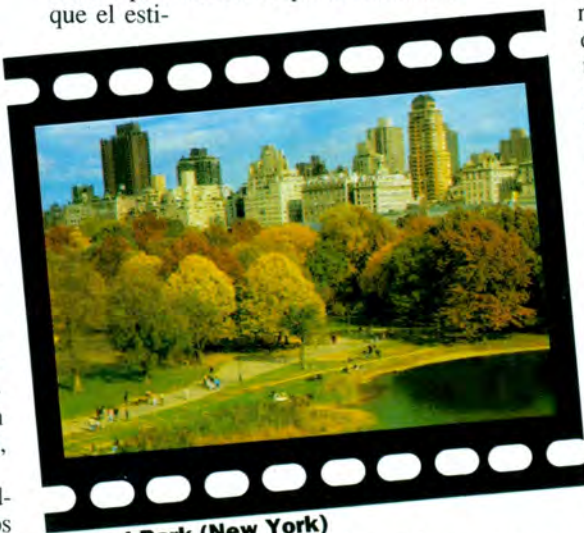
Para una visita de Mundo Marino hay que prever, idealmente, todo el día. La cámara fotográfica que se olvidó en casa, se la prestan sin cargo en la portería. Hay un show de delfines. Otro, de orcas. Se pueden admirar animales exóticos, navegar en un lago

o zarpas a bordo de una pequeña motonave costera. Hay restaurantes, bares, confiterías, guarderías para niños, en fin: de todo lo que se necesita para pasar una jornada inolvidable. Vale la pena asignar un día a la visita al parque, que está abierto todos los días del año.

Y en San Clemente hay naturalmente muchos hoteles simpáticos, está el Campamento del ACA y hay menos bullicio que en otros lugares de la costa.

### El oasis de la costa

El oasis en el Sahara, con sus palmeras, no puede sorprender al forastero




**Central Park (New York)**

lo arquitectónico es netamente colonial, aunque lo bungalows, climatizados, cuentan con todo el confort moderno. A lo largo de la playa enormes bloques de granito explican el nombre Río das Pedras.

Aquí pueden practicarse desde el tenis (nueve canchas iluminadas) hasta squash, windsurf, gimnasia con aparatos y natación en pileta o en el mar. En excursiones por bus puede visitarse tanto Río como la somnolienta Paraty, una ciudad puerto del siglo 17 con iglesias barrocas y edificios coloniales, desde donde se despachaba el oro a las cortes





Tafi del Valle (Tucumán)

más que esos otros oasis formados por pinares casi interminables a lo largo de la costa atlántica bonaerense.

Donde los bosques de pinos y otras especies arbóreas alcanzan mayor profusión es entre Pinamar y Cariló. Aquí el hombre venció, con perseverancia y obstinación, una naturaleza terca. Así nacieron estas perlas sobre la Atlántida Argentina, a tan sólo cuatro o cinco horas de viaje de la Capital Federal, que hoy son los polos de atracción principales allí donde la costa, en vez de acantilados o cangrejales, es formada por la arena más fina y más blanca que pueda imaginarse.


Pinamar, como epicentro de esta geografía y esta actividad, tiene absolutamente de todo. Tanto, que casi no necesita tarjeta de presentación. Simplemente, el deseo de optar por sus playas y de disfrutar de su sol y sus aguas azules. Y a un paso, la sombra de los pinares. ¿En qué otra parte del mundo se da este milagro? Pinamar es única.

### Allá en Córdoba

Si un país como Portugal ofrece tantas y tan lindas cosas para el viajero, ¿cómo será Córdoba, que tiene -casi- el doble de superficie que la nación lusitana? Y si Córdoba no tiene costas de mar, sus lagos artificiales compensan con creces esta falencia. ¿Algunos nombres? San Roque, La Viña, Río Tercero, Los Molinos, Cruz del Eje, Piedras Moras, Cerro Pelado. ¿Qué tal? Y cerca de cada uno de estos espejos un pueblito que ofrece al turista posibilidades de solaz y esparcimiento.


Pero, aunque sean tantos los destinos posibles para quien acude en verano a la provincia mediterránea, Carlos Paz es la ciudad con mayor variedad y perspectivas de entretenimiento.

Desde la navegación en catamaranes por el lago San Roque o la práctica del yachting, surf o buceo, pasando por las



Casapueblo (Punta del Este)

diversiones ciudadanas, como el casino de juegos de azar, los teatros de verano o los parques de diversiones para chicos y grandes. Y eso sin contar que a partir de Carlos Paz, con sus hoteles de todas las categorías y el Campamento del ACA es posible emprender excursiones a los valles de Calamuchita y Punilla, a Los Gi-



Mundo Marino (San Clemente del Tuyú)

mente la clave de todo: gracias a la altitud, de noche siempre es fresco. Durante los días, el valle ofrece su lago artificial La Angostura con deportes acuáticos, paseos y cabalgatas y la visita de los numerosos yacimientos arqueológicos esparcidos por la hondonada. Hay hoteles, hosterías, bungalows para todos los bolsillos y gustos. Y si llegara a llover, siempre existe la posibilidad de cruzar por El Infiernillo y gozar del sol en Amaicha del Valle.

### Para despuntar el vicio

Todos los balnearios del Uruguay son hermosos. Pero tal vez ninguno fascina tanto al público argentino en general, y a la farándula en especial, como Punta del Este.

Hoy, con la posible combinación del Avión de Buquebus (2hs 45ms), es posible llegar a Montevideo desde Buenos Aires por vía fluvial y luego en auto desde allí (130 kms), en total cinco horas -como a Mar del Plata-.

"Punta" lo tiene todo: 40 kilómetros de playas arenosas; agua de río y de mar (que se mezclan allí formando una banda de diferentes colores); las playas Mansa y Brava en la propia península (fenómeno único en el mundo); la cercana isla Gorriti, los pinares cercanos, casino de juegos de azar, y una vida nocturna por la avenida Gorlero que literalmente termina cuando despunta el sol.

Las boutiques son de categoría internacional, lo mismo que muchos de los hoteles, entre los que por su diseño caprichoso se destaca Casapueblo del pintor poeta Carlos Páez Vilaró, en Las Grutas; no menos deliciosos son los frutos del mar que pueden degustarse en restaurantes o boliches. Golf, windsurf y paseos interminables contribuyen a que nadie pueda aburrirse en ese oasis paradisíaco.

Por Marliú Kirbus



Itaparica (Brasil)

gantes o Traslasierra, ahora ya con la traza íntegramente pavimentada por la Autopista de Montaña.

¿Qué más pedirle a las vacaciones?

### Entre las nubes y el cielo

¿El norte en verano? ¿Por qué no? Sólo hay que saber elegir para no sufrir demasiado el rigor del calor y de las lluvias.

Jujuy, Salta, Catamarca y Tucumán ofrecen todas posibilidades de pasar un período de descanso agradable durante enero y febrero.

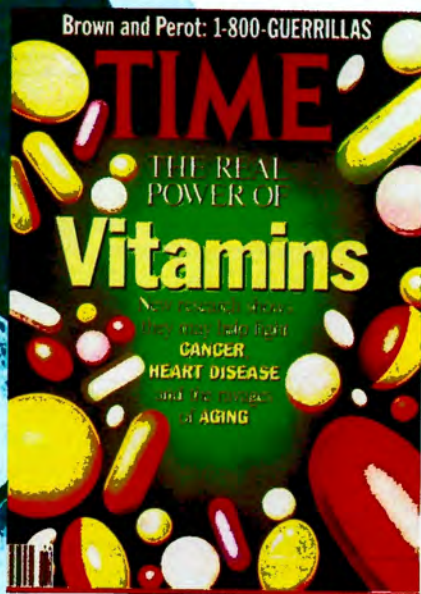
Tal vez el destino ideal sea Tafi. O Tafi del Valle, para más datos. Es una hoyada amplia al pie del Aconquija, a un centenar de kilómetros de San Miguel de Tucumán, situada a 2.000 metros de altura. Esto último es precisa-



# LA NUEVA CARA DE L

Por el Dr. Jorge G. Weil (.)

En los últimos años, investigaciones realizadas en Europa y en los



Estados Unidos, llevaron a las vitaminas a un primer plano. Su uso continuo previene al organismo de algunas afecciones serias, como así también "amortigua" el proceso del envejecimiento

Qué puede imaginar el lector habitual de la revista TIME cuando en abril de 1992 la tapa está dedicada a las vitaminas?

Lo cierto es que desde hace algún tiempo, a partir de mediados de la década pasada, investigaciones llevadas a cabo en EE.UU. y Europa, permitieron conocer una serie de funciones que poseen las vitaminas y que revolucionaron conceptos tales como **calidad de vida, prevención, longevidad, etc.**, permitiendo que tanto los médicos como el público en general tuviesen la posibilidad de mejorar los estándares de vida y reducir el impacto en la salud de los factores de riesgo que nacen de la cotidianeidad dañina que nos afecta a todos.

A partir de allí, los laboratorios comenzaron con una tarea de envergadura: informar sobre los descubrimientos de modo tal que la población toda pudiese conocer las posibilidades que las vitaminas comenzaban a prestar...

TIME, NEWSWEEK, TEMPO, CAMBIO, VEJA, son algunos medios que aceptaron el desafío de informar, en un lenguaje cotidiano, del **nuevo universo de las vitaminas**, generando un interés creciente por parte de sus lectores, proporcionando más y mejor información.

## Todos consumimos vitaminas

Los alimentos que ingerimos son una fuente de vitaminas. Muchas veces una alimentación balanceada y saludable cumple con satisfacer los requerimientos de vitaminas que nuestro organismo necesita para funcionar adecuadamente. Pero el hombre y la mujer de estos tiempos, viven situaciones de especial exigencia y desgaste que hacen que el orga-

nismo necesite de una **cuota mayor de vitaminas** para responder, sin perjudicar la salud, al ritmo que la vida nos demanda.

La práctica de deportes, el stress, la polución del medio ambiente, una competitividad creciente en el ámbito laboral, los regímenes para adelgazar son algunos de los factores responsables de la mayor necesidad de vitaminas que tiene nuestro organismo, para mantenerse sano y saludable.

## ¿Cuáles vitaminas tomar?

Esta pregunta resulta crucial, ya que es bien sabido que algunas vitaminas ingeridas en exceso pueden provocar, por sobreavitaminosis, trastornos en el organismo. Pero estas situaciones son poco habituales atento a que las dosis y los tiempos que se necesitan para provocar estos cuadros son mayores a las dosis recomendadas.

En términos generales, las vitaminas se clasifican en dos grandes tipos:

- \* las vitaminas hidrosolubles, Complejo B y la C;
- \* las vitaminas liposolubles, la A, la D y la E.

Cada vitamina o grupo de vitaminas (por ej. las del Complejo B) tienen acciones diferentes que les son particulares. En términos generales, las acciones más características de ellas son:

**VITAMINA A:** importante para la visión, en especial la nocturna; promueve el crecimiento de los huesos y el desarrollo de la dentadura; ayuda a mantener saludable la piel y el pelo, así como colabora en el tratamiento del acné, entre otras funciones.

**COMPLEJO B:** son varias las vi-



# SALUD

taminas del complejo B y muchas sus funciones, siendo un común denominador su importancia en el mantenimiento del funcionamiento normal del sistema nervioso y de la sangre, entre otras.

**VITAMINA C:** importante para el mantenimiento saludable de los tejidos; se requiere de vitamina C para la absorción del hierro; fortalece el sistema inmunitario (defensas del organismo), entre otras acciones.

**VITAMINA D:** participa en el crecimiento de los huesos, así como en la absorción de calcio y fósforo, conformando una vitamina indispensable para el organismo.

**VITAMINA E:** una de sus funciones más destacadas es su mecanismo antioxidante que previene al organismo de la acción de los radicales libres, responsables del dañino proceso de la oxidación. Importante es su efecto anti-polución.

## NUTRACEUTICOS LA SALUD EN EL SUPERMERCADO

Hacia fines del 1991 comenzaron a aparecer en las góndolas de algunos supermercados productos desarrollados a base de vitaminas y minerales, en envases muy vistosos, y cuya propuesta básica es ofrecer a los consumidores **suplementos dietarios o NUTRACEUTICOS**, que les permitan de este modo mejorar la ingesta diaria de esos elementos, tan indispensables para mantener la salud.

Su característica más destacada es que pueden ser consumidos sin la prescripción del médico, ya que sus dosis son las recomendadas por el **Código Alimentario** y su margen de seguridad es amplio.

Otra ventaja es su diseño adecuado a diferentes perfiles, por ej.: suplementos para el niño (multivitaminas) o para la mujer, etc..

# GINSENG O LA RAIZ DEL HOMBRE



**Es un medicamento natural que se ha instalado en Occidente, ofreciendo respuestas alternativas muchas veces más efectivas que otros tratamientos**

¿Cuáles son los beneficios del GINSENG? Esta es una de las preguntas que más frecuentemente les hacen los pacientes a sus médicos y cuya respuesta determina que el GINSENG resulte una medicación de origen herbal con creciente aceptación en Europa, EE.UU. y Latinoamérica, más allá de los países de Oriente.

Son muchas y relevantes las acciones terapéuticas que se le atribuyen al GINSENG. Veamos cuáles son algunas de ellas:

- \* Incrementa la resistencia física y mental;
- \* ayuda a ajustar la respuesta del organismo al stress (se lo considera un Adaptógeno Universal Tipo A);
- \* reduce el colesterol sanguíneo;
- \* incrementa la energía corporal;
- \* se le reconocen acciones afrodisíacas (incrementa la actividad sexual).

### ¿Sólo de Oriente viene el Ginseng?

Es indiscutible el origen "oriental" del GINSENG. Hoy se conocen diversos ti-

pos, entre ellos el coreano, el americano y el siberiano. Si bien sus acciones son en general similares, algunos especialistas establecen diferencias entre ellos, que en general no dejan de ser casi académicas.

### Cápsulas, tés, polvos

En nuestro medio existen gran cantidad de productos a base de GINSENG y la mayoría de ellos destaca las acciones terapéuticas señaladas más arriba. El GINSENG se presenta en cápsulas y en comprimidos, conjuntamente con minerales y vitaminas, siendo posible encontrar algunos tés a base de GINSENG y ocasionalmente polvos o raíces.

El GINSENG ha dejado de ser un mito en la Argentina. Aquellos que lo consumen, lo hacen buscando mejorar la vitalidad en tiempos en que las exigencias de la vida cotidiana reclaman respuestas originales.

(.) Dr. Jorge G. Weil, es médico especializado en psiquiatría. Asesor de empresas.





**LAS FERRARI YA NO SON TODAS ROJAS**

Desde la Ferrari F 40 negra que Diego Armando Maradona, compró durante su estancia en Italia, el mundo comenzó a sospechar que las tradiciones se están cayendo a mayor velocidad que el muro de Berlín. El año pasado, las fotos que difundieron por el mundo el nacimiento de la Ferrari 456 GT, la mostraron color azul. Esta fotografía fue tomada en el stand de Ferrari, en la reciente muestra de Frankfurt, donde la 456 está pintada de blanco. El motor tampoco se salvó, aún cuando siga manteniendo los tradicionales 12 cilindros, ya no son boxer sino en V. Lo indudable es que tanto una como otra siguen siendo una hermosa expresión del diseño e ingeniería italianos.

**Paul De Ganay, María Marta Rivero Haedo de Pacheco y Claude Miserey (Pte.Fed.Franc.de la Costura), en la fiesta de gala de la Haute Couture Française.**



**¿Qué le estará comentando? Pat Badaracco prestando mucha atención a los comentarios de Antonio Pujía, reconocido artista plástico argentino, en el Museo de Arte Moderno.**



**UN MERCEDES Y CUATRO SOLUCIONES**



Un acontecimiento que las personas normales -la mayoría- jamás podrían esperar, era la aparición de un Mercedes-Benz chico. Pero ocurrió y fue en Frankfurt, hace pocas semanas. Dicen que es sólo el estudio de una clase futura de automóviles con tracción delantera, pero reconocen que está maduro para la producción en serie. Lo llaman Visión A 93 y es casi una promesa de la Daimler que incursionará en el Segmento A: el de los autos ciudadanos. Así que hasta ahora van tres cosas: auto chico, tracción delantera y no es un simple ejercicio de ingeniería. Lo que ofrece es el mismo tamaño interior y comodidad que pueden gozar los pasajeros de un Mercedes 300. Pero mide 3,5 metros. Tanto el motor como la transmisión están adelante, *pero debajo del piso*, lo que incrementa la seguridad en caso de colisiones. El equipamiento de confort y seguridad es completísimo, al estilo Daimler. Y tiene tres opciones de motor: un diesel de inyección directa, con 60 CV en tres cilindros, con un consumo medio de 3,8 litros por 100 km; un motor a nafta, también de tres cilindros y 75 CV, necesita 5 litros de combustible para los consabidos 100 km; finalmente, puede optarse por un motor asíncrono eléctrico de 40 kW, con una autonomía de 150 km en el tránsito urbano. El auto no supera los 1000 kg de peso. No sólo tiene equipo de aire acondicionado y de alta fidelidad: también tiene un nuevo sistema de radionavegación (RNS) que localiza el vehículo mediante navegación por estima y además puede captar las señales de los satélites de alcance mundial, para el tráfico aéreo y marítimo. Los datos de las carreteras están almacenados en mapas electrónicos.

**LA IMPORTANCIA DE LA TRANSFERENCIA**

La titularización de los automóviles es fuente de frecuentes problemas a nivel judicial, dice el presidente de la Cámara Primera de Apelación Civil y Comercial, doctor Juan Carlos Maggi. Basado en su experiencia legal en dicho tema, el doctor Maggi recuerda que la ley "es singularmente relevante en cuanto a la titularización en sí, como respecto de las secuelas para el titular registral, por los daños ocasionados a terceros".

Lamentablemente, se ha extendido la costumbre de vender los automotores sin efectuar la transferencia pertinente en el Registro Nacional del Automotor. Al vendedor no le sirve de nada, legalmente, el compromiso que el adquirente suele firmar en cuanto a los daños a terceros. Las personas que han vendido y se desinteresaron por las formas o actos a que pueden y deben acudir por

ley, no pueden eludir la insoslayable responsabilidad del titular registral por los daños que otro pudo ocasionar con el automotor del que, ante la ley, sigue siendo dueño. Esta responsabilidad es civil y penal.

La ley 22.977 dice que la transferencia debe ser efectuada dentro de los 10 días hábiles de adquirido el vehículo (debe hacerlo el comprador y es un trámite sencillo). Este requisito no sólo acredita la titularidad del automotor sino también asegura sus derechos, que pueden verse afectados por la muerte del comprador, gravámenes, embargos o inhibiciones, etc.. Si el vendedor no logra que el adquirente efectúe la transferencia, la misma ley le permite efectuar ante el Registro respectivo, la denuncia de venta. Esto lo exime automáticamente de responsabilidad civil y penal.





LA PURA VERDAD



# AUTOMOVILES CADA VEZ

Entre los defensores de la libertad desenfrenada y los sensores expeditivos, el debate sobre la seguridad del automóvil raramente ha dejado sitio a la seriedad y a la serenidad que requiere: unos consideran la velocidad al volante como un derecho adquirido y el riesgo mortal como una lamentable fatalidad. Otros, señalan el automóvil tal como un fiscal señala el arma del crimen condenando al mismo tiempo el objeto y su uso.

El automóvil no es un arma. Y si el tráfico todavía mata demasiado escandalosamente, es inaceptable ver en eso una fatalidad irreversible. En este tema crucial cada uno tiene una parte de responsabilidad. La que le corresponde a los poderes públicos dista mucho de ser insignificante: le atañe todo lo que tiene que ver con la reglamentación y también con la red vial. Al conductor le toca saber dominar su vehículo en toda circunstancia. Y al fabricante le concierne facilitar al máximo este dominio (seguridad activa) y que, en caso de accidente, las consecuencias sean limitadas (seguridad pasiva).

En este trabajo hablaremos de algunos de los más recientes elementos de seguridad que incorporan los modernos automóviles y que ayudan a salvar muchas vidas en las calles y autopistas de todo el mundo.

El airbag o "bolsa de aire" es uno de ellos, y a pesar de conocerse y utilizarse desde hace muchos años, su aplicación ahora es masiva y no se limita a los autos más caros, sino que también se ha extendido a los modelos pequeños y económicos, protegiendo al conductor y a su acompañante contra los efectos de los choques frontales.

Tan sólo unas pocas milésimas de segundo son necesarias hasta que las bolsas de aire se han inflado por completo. Ya entre las 10 y las 15 milésimas de segundo tras haber tenido lugar la colisión decide la microcomputadora de control si el airbag debe ser activado o no. En caso afirmativo esto tiene lugar también a una velocidad vertiginosa:

- Después de unos dos a tres milisegundos de haberse disparado el activador en el interior del volante comienza ya en el generador la combustión del combustible sólido, la presión del gas rompe el recubrimiento del módulo del airbag a la altura de una costura exactamente predefinida y el airbag se despliega.

- Después de otros 10 milisegundos, el airbag se ha inflado ya hasta la mitad.

- Una vez transcurridos entre 40 y 50 milisegundos después de la colisión se ha inflado ya del todo la bolsa de aire, protegiendo con toda seguridad tanto la cabeza como el torso de los ocupantes, impidiendo que golpeen mortalmente contra el volante y el tablero de instrumentos.

- Aproximadamente entre los 120 y los 150 milisegundos tras haberse originado su activación, vuelve a quedar de nuevo vacía la bolsa de aire.

Otro sistema de seguridad muy interesante es el denominado "Procon-Ten" y que se aplica en modelos de Audi. Aquí se utiliza un sistema de cables de acero que, al producirse un fuerte choque frontal, separa instantáneamente el volante del tórax del conductor a la vez que tensa los cinturones de seguridad y hace caer al piso el conjunto motopropulsor,

para que no penetre al habitáculo.

## Los frenos ABS antibloqueo

El sistema de frenos ABS es una importante aportación más para conseguir un elevado nivel de seguridad activa, y su empleo se está extendiendo en muchos modelos de automóviles, incluso los más pequeños. La mayor contribución a la seguridad del sistema antibloqueo de control electrónico consiste en la posibilidad de evitar que, al frenar a fondo, queden bloqueadas las ruedas, con lo que se garantiza la capacidad de dirigir el automóvil.

Cuatro sensores electrónicos miden por separado el número de vueltas de cada una de las ruedas. Una computadora se hace cargo de estos impulsos y evalúa cualquier desviación peligrosa con base en valores de referencia memorizados. De cuatro hasta diez veces por segundo, y con ayuda del sistema hidráulico, la computadora reduce o aumenta la presión de freno de acuerdo a las necesidades. Este ciclo funciona con mucha mayor rapidez y precisión que las que serían posibles a una persona que frenase de un modo progresivo. Además, el sistema electrónico frena progresivamente con cada rueda, mientras que el intento efectuado por el conductor afecta a todas las ruedas.

Gracias al ABS, la desaceleración del vehículo no afecta a su sistema de dirección ni a la estabilidad de marcha o de trayectoria -un factor de seguridad activa-

## Asientos "antisubmarino"

Algo particular de muchos nuevos asientos es la



Sistema "Procon-Ten" de Audi. Al producirse un fuerte choque frontal, el sistema de cables de acero separa al momento la columna del volante del pecho del conductor.



Algo particular de muchos nuevos asientos es la rampa que situada en la parte delantera asciende conforme a un ángulo definido con toda precisión.



Asiento de seguridad, con sistema "antisubmarino" que impide que el ocupante se pueda desplazar hacia abajo.



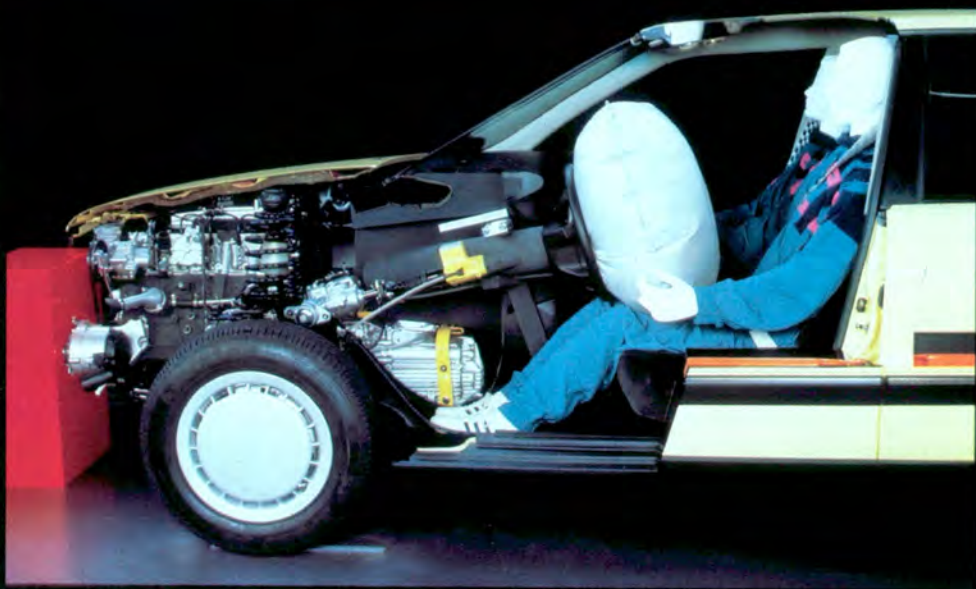
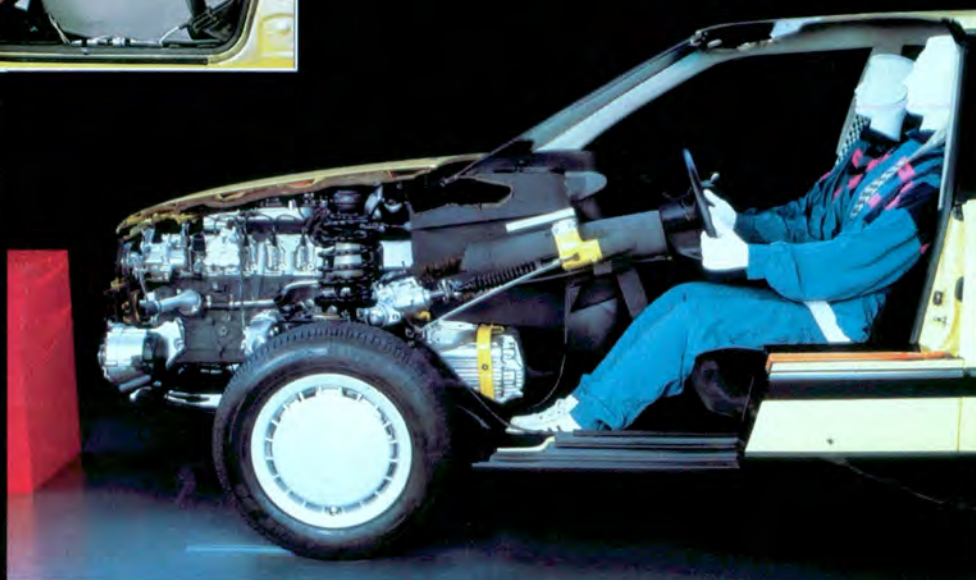
# AS SEGUROS

**El coche no es más que un instrumento y no un arma en manos del hombre: a él le corresponde utilizarlo justamente como un instrumento de libertad, de confort y de placer**



**También tensa automáticamente los cinturones y hace caer el motor al pavimento, para que no penetre en el habitáculo.**

**El airbag o "bolsa de aire" en plena acción en un choque simulado. Se infla en fracciones de segundo y protege a los ocupantes.**



rampa que, situada en la parte delantera, asciende conforme a un ángulo definido con toda precisión. Esta rampa impide que el ocupante, en casos de una desaceleración muy fuerte, se desplace en exceso hacia abajo -lo que se conoce con el nombre de "submarining"- y que incluso se deslice por debajo de la parte abdominal del cinturón de seguridad de tres puntos.


## **El peligro de fuego**

Casi todos los autos modernos traen sistemas de inyección de nafta (o de gasoil en los Diesel) y disponen de una potente bomba eléctrica de combustible, muchas veces instalada dentro del mismo tanque. Estas bombas son muy eficientes, pero, de no contar con elementos de seguridad, siguen funcionando y enviando grandes caudales de combustible después de un accidente, por ejemplo un vuelco o un choque que rompe las cañerías del sistema.

Ahora en muchos modelos, como el nuevo Fiat Punto, se instala un sensor específico que puede "entender" cuando el coche se ve implicado en cualquier tipo de accidente con riesgo de incendio; en pocas milésimas de segundo el interruptor acciona un componente especial que bloquea la bomba eléctrica en los coches a nafta y la electroválvula en los Diesel. De esta forma provoca la caída instantánea de la presión en los conductos de combustible y, por consiguiente, evita los derrames.

El tanque de combustible juega en este campo un papel también muy importante. Ahora se los construye con plásticos especiales que absorben impactos y se instalan alejados de las zonas de impacto.





*Tránsito*

# PARA CONDUCIR MEJOR

**Una reseña esclarecedora de algunas de las disposiciones que contempla la futura Ley de Tránsito, cuyo objetivo primordial es educar y capacitar al conductor para su mayor seguridad en la vía pública**

*Por Carlos Rodríguez.  
Fotos: Armando Rivas*

Mientras el proyecto de Ley de Tránsito traja, desde hace diez años, los despachos del Congreso Nacional en la búsqueda de su tratamiento y posterior sanción, el decreto 2254/92 (modificatorio del anterior 692/92) establece las disposiciones a las que debe ajustarse el tránsito de vehículos, siendo una de sus finalidades “educar y capacitar para el correcto uso de la vía pública” y su objetivo “la seguridad en el tránsito y la disminución de los daños a personas y bienes”.

Con este propósito, precisamente, se formulan a continuación pre-

guntas destinadas a evaluar y ampliar los conocimientos de los lectores en la materia.

**¿Cuáles son los requisitos indispensables para conducir vehículos por la vía pública?**

Poseer: licencia de conductor; cédula verde identificatoria del vehículo; comprobante de pago de la última obligación fiscal del automotor (patente); certificado de habilitación técnica del vehículo (las jurisdicciones deberán implementar el sistema); comprobante que acredite la vigencia de un seguro contra terceros y terceros

transportados; en el caso de transportes de personas como de cargas, deberá contarse, además, con la habilitación correspondiente al tipo y/o especialidad del servicio, y la correspondiente licencia profesional del conductor.

**¿Qué elementos de seguridad son obligatorios desde el 1º de julio de 1992?**

El correa y cabezales de seguridad para los ocupantes de los automóviles y el casco y anteojos de protección, en el caso de los motociclistas. Está prohibido el uso de auriculares y sistemas de comunicación de operación manual





**En las vías multicarriles los vehículos de pasajeros y carga, salvo automóviles y camionetas, deben circular únicamente por el carril derecho, utilizando el carril inmediato de su izquierda para el sobrepaso.**

continúa a los conductores de vehículos en marcha. Los menores de doce años deben viajar, obligatoriamente, en los asientos traseros de los automóviles.

#### **¿Cuáles son las edades mínimas para conducir automóviles?**

Veintiún años, para conducir camiones, unidades de transporte de pasajeros y maquinaria especial no agrícola. Dieciocho años, para las restantes clases (ciclomotores, motocicletas, triciclos motorizados, automóviles y camionetas hasta 750 kilos o casas rodantes).

#### **¿Cuál es la validez máxi-**

#### **ma de la licencia que se otorga para conducir?**

Cinco años, lapso que disminuirá con la mayor edad del titular, debiendo en cada renovación aprobar el examen psicofísico.

#### **¿En caminos de zonas rurales, cómo deben transitar los peatones?**

En sentido opuesto al de circulación de los vehículos y lo más alejado de la calzada.

#### **¿Es permitido el adelantamiento por la derecha?**

Excepcionalmente, cuando: el conductor del vehículo que lo antecede indica su intención de girar

o detenerse a su izquierda; en un embotellamiento, si la fila de la izquierda no avanza o lo hace con más lentitud.

#### **¿Cómo debe circularse en una rotonda?**

La circulación a su alrededor será ininterrumpida, sin detenciones y dejando la zona central no transitada a la izquierda. Tiene prioridad de paso el que circula por ella, sobre el que intenta ingresar, debiendo cederla al que egresa.

#### **¿Qué debe hacerse cuando se enciende la luz amarilla del semáforo?**





**Son obligatorios el correa y cabezales de seguridad para los ocupantes de los automóviles y el casco y anteojos de protección, en el caso de los motociclistas. Está prohibido el uso de auriculares y sistemas de comunicación de operación manual continua a los conductores de vehículos en marcha.**

### **máximos de velocidad?**

En zonas urbanas: en las calles, cuarenta kilómetros por hora; en avenidas, sesenta kilómetros por hora. En zonas rurales: para motos, automóviles y camiones, cien kilómetros por hora; para microbus, ómnibus y casas rodantes motorizadas, noventa kilómetros por hora; para camiones y automotores con casa rodante acopladas, ochenta kilómetros por hora; para transporte de sustancias peligrosas y residuos, setenta kilómetros por hora.

### **¿Cómo deben circular los vehículos de emergencia?**

Excepcionalmente y en cumplimiento estricto de su misión específica; pueden no respetar las normas referentes a la circulación, velocidad y estacionamiento, si ello fuera absolutamente imprescindible en la ocasión de que se trate, siempre y cuando no ocasionen un mal mayor que aquel que intentan resolver. Sólo en tales circunstancias deben circular advirtiendo su presencia con las balizas distintivas de emergencia en funcionamiento y agregando el sonido de una sirena, si su cometido es de extraordinaria urgencia.

### **¿Cómo debe ser el sistema de iluminación de los automotores?**

Faros delanteros de luz blanca y amarilla en no más de dos pares, con alta y baja, ésta de proyección asimétrica. Luces de posición que indiquen, junto con las anteriores, la longitud, ancho y sentido de marcha desde los puntos de observación reglamentarios: delanteras de color blanco; traseras de color rojo; laterales de color amarillo a cada costado (en los casos que por el largo del vehículo las exija la reglamentación). Luces de giro intermitentes de color amarillo, adelante y atrás. Luces de freno, traseras, de color rojo. Luz para la patente trasera. Luz de retroceso blanca. Luces intermitentes de emergencias que incluirán todos los indicadores de giro. Sistema de destello de las luces frontales.



Detenerse, si se estima que no se alcanzará a transponer el cruce antes de la roja o apurarse, en caso contrario.

### **¿En las vías multicarriles, por dónde deben circular los vehículos de pasajeros y carga?**

Los vehículos de pasajeros y de carga, salvo automóviles y camionetas, deben circular únicamente por el carril derecho, utilizando el carril inmediato de su izquierda para el sobrepaso.

### **¿En las autopistas, cuál es el uso que debe hacerse del carril izquierdo?**

El costado izquierdo o carril de velocidad, será utilizado sólo

para adelantamiento.

### **¿Dónde es obligatorio el uso de la luz larga?**

Sólo en zonas rurales y autopistas, debiendo cambiar por la luz baja en el momento previo al cruce con otro vehículo que circule en sentido contrario, o durante la aproximación al automotor que lo precede.

### **¿Está permitido remolcar automotores?**

No. Está prohibido, salvo para los vehículos destinados a tal fin. Los restantes automotores podrán hacerlo en casos de fuerza mayor, utilizando elementos rígidos de acople y con la debida precaución.

### **¿Cuáles son los límites**



REPUBLICA ARGENTINA  
**LOTERIA NACIONAL S.E.**  
 EMISION: 4849    SORTEA: 22 DE DICIEMBRE DE 1993  
 ENTERO: \$ 300.    DECIMO: \$ 30.

**\$ 3.500.000**

5 20317 4  
UNIC. FRAC. DIEZ MIL TRECE MIL CINCO PROGRESION

<669203175014>

5203174  
 94285



**SORTEO DE NAVIDAD**



LA VIRGEN DE LA GRANADA  
 "SANDRO BOTTICELLI"

# LA GRANDE

Más de \$ 30.000.000 en premios.

Entero \$300 / Décimo \$30.

Sortea el 22 de Diciembre.

Primer premio \$ 17.500.000

con la combinación de las 5 series.

C.A.O.L.N.

# LAMAS GRANDE

Exclusivamente en Agencias Oficiales de Lotería Nacional

Llame al: 383-1639/4565 383-2863/4400 383-2876 381-5457 383-4406 de 12 a 19 hs. y averigüe cómo conseguir su número preferido



# Marlboro



**Marlboro**  
**LIGHTS**



LOWERED TAR & NICOTINE  
10 CIGARRILLOS RUBIOS - INDUSTRIA ARGENTINA

SELECTED PINE TO  
FABRICATION  
MADE IN ARGENTINA



# Pro Lights Box Ten



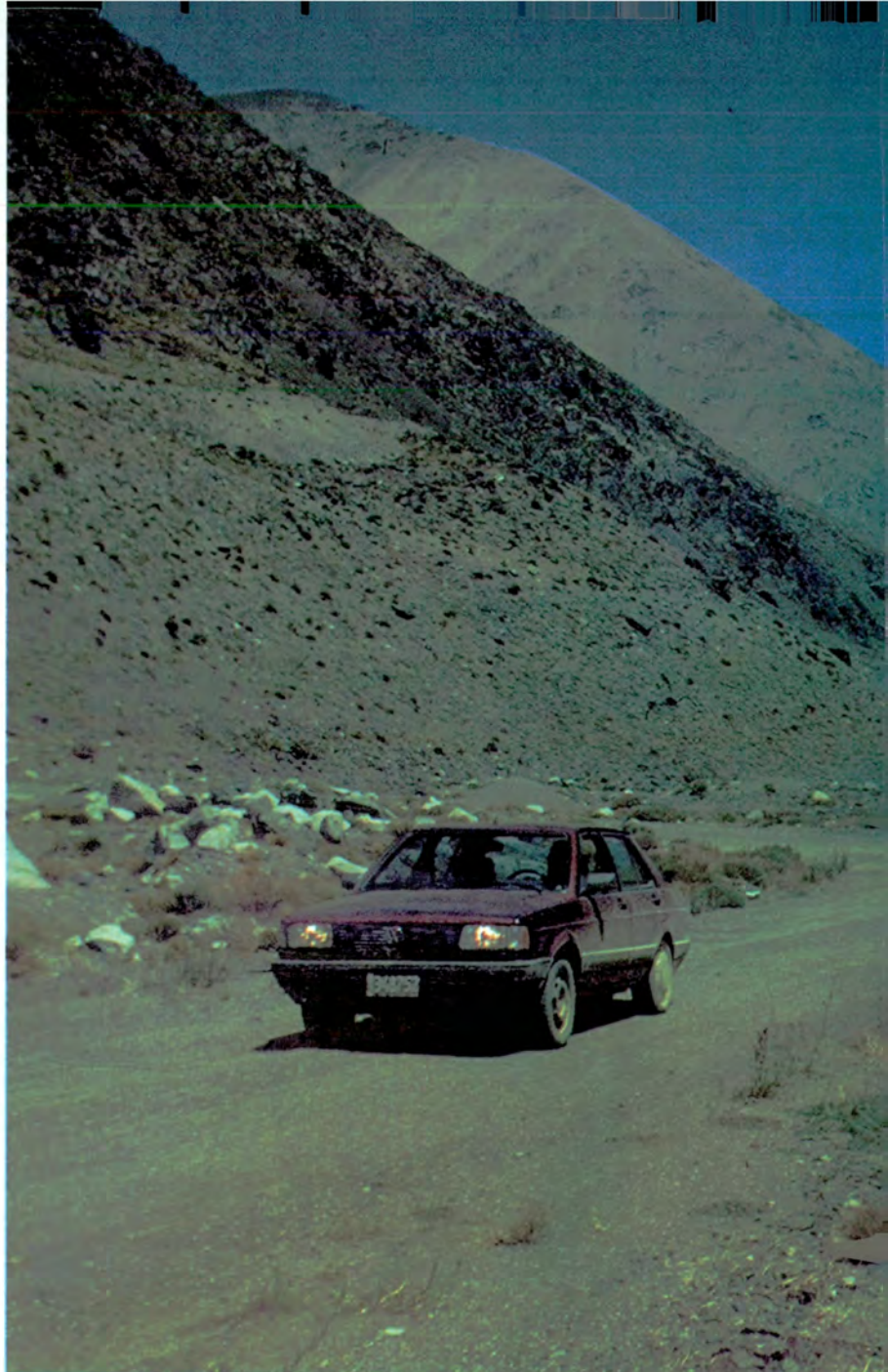
Exclusivo de Marlboro.



# DONDE LAS ESTRELLAS CASI SE TOCAN CON LAS MANOS

**Sea en lo  
alto del paso  
de Agua Negra,  
sea en el  
observatorio  
El Leoncito, en  
los valles  
precordilleranos  
de San Juan  
se está más  
cerca del cielo**

*Texto y fotos: Federico B. Kirbus*



Cuando hay demasiado para ver, a la fuerza hay que sentar prioridades.

Es lo que tuvimos que hacer cuando una vez más visitamos la vasta depresión longitudinal que se extiende desde más al norte de Rodeo hasta Uspallata. Y como quiera que el verano estaba tocando a su fin, podíamos llegar a sitios adonde en otra época del año el acceso resulta difícil, si no del todo imposible.

Tal el caso del paso de Agua Negra. Esta ruta que comunica San Juan con las ciudades trasandinas de Coquimbo y La Serena fue habilitada en marzo de 1965. Ya la habíamos recorrido en los comienzos en varias oportunidades, conduciendo desde un modesto Citroën a un poderoso Torino.

Pero durante más de una década la vía permaneció clausurada por cuestiones políticas y sólo se rehabilitó hace un par de años. Un buen pretexto para reconocerla de nuevo, más aún tratándose de uno de los pasos cordilleranos si bien más breves, a la vez de los más altos que existen: asciende a vertiginosos 4.765 metros sobre el mar, aunque según nuestro altímetro de precisión podría ser más elevado aún.

## **Conexión rápida**

El Agua Negra, por donde en la década de los años 60 se desarrollaba la competencia automovilística San Juan-Coquimbo, es un vínculo práctico para aquellos que no quieren bajar hasta Mendoza.





En Las Flores es imprescindible reabastecerse de combustible en la estación de servicio del ACA, verificar el aceite del motor y chequear la presión de inflado de los neumáticos. Aprovechamos para avanzar el encendido a fin de evitar que el motor arriba se "apune". La aduana, de despacho rápido, se encuentra en las afueras del pueblo. Luego se toma por un camino pavimentado en suave ascenso que se interna luego en el estrecho valle del río Agua Negra. En el retén de Gendarmería Nacional ya estamos a casi 3.000 metros y comienza el ripio, pero la pendiente en ningún momento es realmente brusca. Al fondo del valle la ruta comienza a describir rulos para llegar a la silleta, no sin antes pasar

por uno de los grandes espectáculos de la naturaleza: los famosos penitentes de hielo, que en otra parte no pueden contemplarse desde el automóvil.

Estas agujas de nieve compactada se producen por un extraño fenómeno todavía no del todo comprendido. El hecho es que sus puntas señalan siempre en dirección a la trayectoria del sol.

Desde el abra se tiene una visión sobrecogedora: hacia atrás el valle por el que venimos, y hacia el poniente las nacientes del río Elqui por donde se pasará por Vicuña, todo rodeado por cerros con cumbres nevadas.

En rigor la nieve es el gran enemigo de este cruce. Porque siendo que el paso está muy adentro de la Cordillera, las nevadas asumen alturas de varios



**(Izquierda) La carretera, abierta en verano solamente, sube desde Rodeo al abra del Agua Negra y de allí desciende hacia el Pacífico. (Arriba) Puesta de sol detrás de la cúpula del observatorio del Complejo Astronómico El Leoncito (Casleo), dirigido por el doctor Hugo Levato. Fue puesto en funcionamiento en el año 1986.**

metros. Estos enormes neveros se resisten a veces hasta entrando el mes de enero a derretirse y hacen falta entonces topadoras y otra maquinaria vial pesada para abrir un corte, de modo que los automóviles puedan pasar. Por esta razón el Agua Negra no siempre es alternativa válida cuando el tránsito por el valle del río Mendoza se interrumpe, ni tampoco tiene por ahora perspectivas de solución un largo túnel, proyectado por debajo de la cumbre para evitar los problemas causados por la nieve. Resulta que la roca es aquí demasiado inconsistente como para facilitar la perforación. No obstante, para el turista el Agua Negra es una alternativa desde todo punto de vista válida, sea para cruzar a Chile, sea para llegar a lo alto del paso con sólo depositar los documentos del vehículo en la aduana argentina, para disfrutar del polícromo escenario.

### **La ruta sanmartiniana**

Nos habíamos propuesto aún otra excursión con sabor a aventura, algo más al sur.

Desde Barreal sale un camino de tercer orden que pronto comienza a bordear el río de Los Patos, con el fondo de dos nevados espectaculares: el Mercedario y La Ramada, que superan ambos con holgura los 6.000 metros.

Tras pasar por dos angosturas el





## SERVICIOS DEL A.C.A.

Quienes se dirigen a Barreal por carretera cuentan, en las rutas que convergen sobre la meta, con las siguientes facilidades: centros serviciales en San Luis; Mendoza; San Juan; Jáchal; Las Flores; Encon; Valle Fértil y Chepes, donde además funciona una hostería del Club.

**(Izquierda)**  
**Próximo a la silleta del paso de Agua Negra, el camino atraviesa por uno de los grandes espectáculos que ofrece la naturaleza: los famosos penitentes de hielo, que en otra parte no pueden contemplarse desde el automóvil.**

**(Derecha)**  
**Puente de hormigón sobre el río de Los Patos en el paraje Las Hornillas. Aquí se respira historia, porque por este preciso punto pasó, en el verano de 1817, la columna principal del Ejército Libertador.**

valle se ensancha un poco y llega por fin a otro retén de Gendarmería y, poco después, al paraje Las Hornillas. Un puente de hormigón bastante maltrecho a raíz de las violentas crecidas estivales, cruza el río y permite llegar hasta Las Hornillas para contemplar el solitario panorama. Aquí se respira historia, porque por este preciso punto pasó en el verano de 1817 la columna principal del Ejército Libertador. Y recién en el terreno uno se percató de la audacia de esta gesta militar, que todos los mapas y todos los relatos que uno consultó, no pueden reflejar con tanta fidelidad.

Una placa y un busto de bronce evocan la memoria de estos hechos heroicos mientras bajan presurosas las

aguas de deshielo que forman el río de Los Patos. Es una excursión que vale la pena emprender. En todo caso es posible contratar en Barreal una recorrida con vehículo todo terreno (VTT) y baqueano de modo de poder llegar a todas partes sin temor de dañar el coche propio.

### Más cerca de las estrellas

Pero aparte de éste y varios atractivos más, Barreal ofrece aún otra opción que de ninguna manera habría que dejar caer en saco roto: una visita a los observatorios de El Leoncito.

El Leoncito es el nombre de una

extensa estancia en lo alto de la sierra del Tontal, prolongación de la sierra del Tigre, que está más al norte. La diafanidad del cielo y la escasez de lluvias en esta región semiárida son proverbiales y condujeron a que hace ya más de tres décadas se instalara en un cerro el observatorio astrofísico Félix Aguilar, dependiente de la Universidad Nacional de San Juan y la Universidad estadounidense de Yale. Las visitas guiadas a este complejo se realizan diariamente de 10 a 11 y de 16 a 18, pero es importante advertir que se verá defraudado quien llega a El Leoncito para contemplar las estrellas. Para hacerlo tendrá que concurrir alguna noche clara a la sede de la Asociación Amigos de la Astronomía,





## FICHA TURISTICA BARREAL, VALLE DE CALINGASTA, SAN JUAN

**Altura:** 1.500 metros s.n.m.

**Latitud:** 32° Sur. **Región ambiental:** perteneciente a valles, bolsones y quebradas precordilleranos. **Bioclima:** caluroso seco, fresco a frío de noche.

**Región biótica:** dominancia arbustiva. **Comodidades:** hoteles, albergues, hosterías, cabañas y campings en Barreal, Calingasta, Rodeo y Pismanta. **Distancias:** desde Buenos Aires por San Luis, Encon,

San Juan y Calingasta: 1.276 kilómetros; por San Luis, Mendoza y Uspallata, 1.174 kilómetros. **Cartografía:** Hoja San Juan del ACA, y Atlas Vial y Turístico, también del ACA.

en el parque Centenario de Buenos Aires; o bien, al planetario municipal Galileo Galilei, en su firmamento artificial.

Las observaciones con los instrumentos modernos se efectúan casi exclusivamente por medio de placas fotográficas. Tal el caso del otro complejo situado en un cerro cercano, denominado Casleo y dependiente del Conicet. Los horarios de las visitas aquí son de 10 a 12 y de 15 a 18.

El Casleo, dirigido por el doctor Hugo Levato, funciona desde 1986 y se ha convertido en el observatorio nacional por excelencia. Aquí concurren científicos de todo el mundo, que esperan su turno por más de un año para poder usar el instrumento durante una

semana o dos. El telescopio es un espejo de 2.15 metros de diámetro y 40 centímetros de espesor, cuyo peso es de 1.380 kilogramos. Cuando el reflector fue fundido por la compañía Perkin Elmer en Estados Unidos, se necesitaron dos años para enfriarlo de los 700 grados iniciales hasta alcanzar la temperatura ambiente, a razón de una disminución de un grado por día. Cada dos años o tres, el disco es retirado del tubo e introducido en una cámara de vacío casi absoluto para ser sometido a un proceso de aluminizado, de modo de seguir colectando la tenue luz de astros muy distantes.

Es un paisaje grandioso, a 2.550 metros sobre el mar, con el Barreal Blanco del Leoncito allá abajo. Un

área de 76.000 hectáreas ha sido declarada aquí reserva astronómica donde no pueden instalarse comercios, ni industrias, ni siquiera viviendas de suerte tal que ninguna fuente de luz perturbe la oscuridad del firmamento. Gracias a esta tranquilidad, pululan en la región manadas de guanacos y vicuñas, en tanto que parejas de cóndores planean en lo alto.

En pocos días habíamos visto tanto. ¡Y todavía nos faltaba mucho más! Como ser el dique Cuesta del Viento; como las antiguas minas de oro de Gualilán; como El Alcázar o la deliciosa Pismanta; como las ruinas de Castaño Viejo y tantísimas rarezas y bellezas que cobija esta comarca recóndita de nuestro territorio.





INAUGURACIONES

# PERFECCIONANDO LOS SERVICIOS

**Remodelaciones, nuevas instalaciones, modernización en el equipamiento y la decoración de los hoteles, medidas de seguridad para el almacenamiento de combustibles que protegerán el medio ambiente, son sólo el comienzo de un plan de tareas en distintos puntos del país, para brindar el máximo confort a los asociados**



▲ En el acto de inauguración de la U.S. Villa Mercedes, el comandante de la Base Aérea Villa Reynolds, Cdro. Juan C. Quiroga, el intendente de la ciudad CPN Mario R. Merlo, el Pte. del ACA Sr. César C. Carman, el Vpte. Dr. Juan M. Samberg Haedo y el Pte. de la filial Sr. Félix Quiroga Origone.

En giras efectuadas por distintas provincias del país, el presidente del ACA, Sr. César C. Carman, en compañía de miembros de la Comisión Directiva de la entidad, de presidentes de filiales inauguró diversas obras que conforman parte del plan de tareas previsto para incorporar la última tecnología que contribuye a la seguridad y optimización de los servicios; entre ellas se encuentran los trabajos de remodelación integral en las filiales de Presidencia Roque Sáenz Peña (1.000 m<sup>2</sup>) en la provincia del Chaco y de Corrientes (3.200 m<sup>2</sup>) de la homónima provincia, que se agregan a las habilitaciones efectuadas por la remodelación del Hotel Dr.

César C. Carman (3.000 m<sup>2</sup>) y de nuevas instalaciones en el Centro Turístico de Villa Carlos Paz (5.000 m<sup>2</sup>) en la provincia de Córdoba. Asimismo se efectuaron inspecciones a las unidades especiales de Posadas (Misiones), Resistencia (Chaco) e Itá Ibaté (Corrientes).

También fueron inauguradas con una modernización y remodelación integral la filial de Villa Mercedes (1.500 m<sup>2</sup>) en San Luis y la filial de Santa Fe (4.000 m<sup>2</sup>), obra que debió sortear inconvenientes en los trabajos para el almacenamiento de combustibles, pero que se solucionaron aplicando medidas de seguridad que protegerán el medio ambiente de



◀ El presidente Sr. César C. Carman y el presidente de la filial Sr. Alberto H. Mathot acompañan en la inauguración de la U.S. Pcia. Roque Sáenz Peña al vicegobernador de la Provincia del Chaco, Esc. Luis A. Varisco.



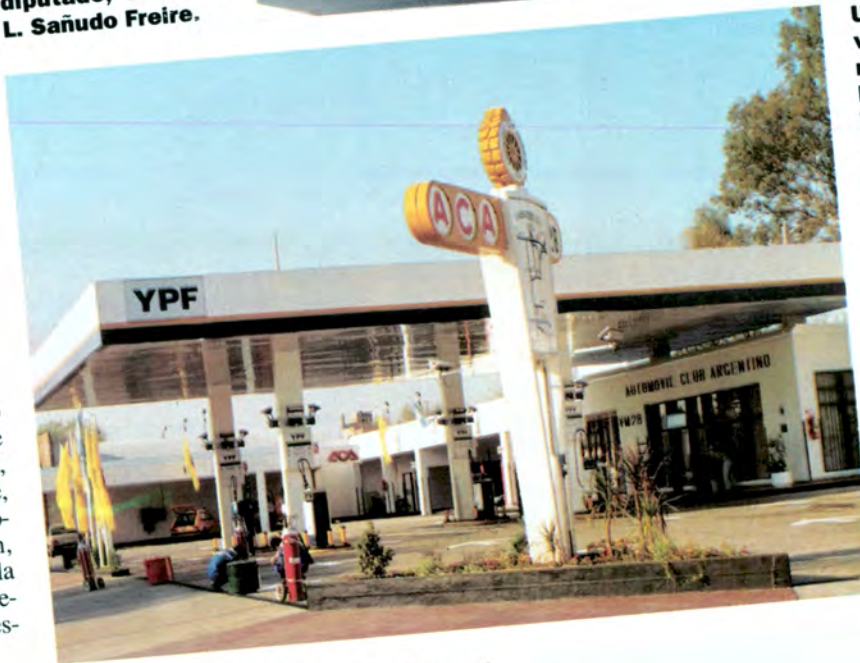


◀ El gobernador de Santa Fe, Sr. Carlos A. Reutemann, en uso de la palabra durante la inauguración de la filial de la capital de la provincia, juntamente con el Dr. Juan Manuel Samberg Haedo, vicepresidente de la entidad; el obispo de Santa Fe, Dr. Edgardo Storni; el presidente del ACA, Sr. César C. Carman y el presidente de la filial y diputado, Sr. José L. Sañudo Freire.



a zona.

Asimismo, se habilitaron las modernizaciones en el equipamiento y la ornamentación de las habitaciones para dotar de máximo confort la estadía de nuestros asociados en el Hotel Santo Tomé, Motel Cipolletti y Motel Puerto Pirámide, de las respectivas provincias de Corrientes, Río Negro y Chubut. Del mismo modo se hizo con la filial Palermo cuya playa de combustibles se vio modernizada en seguridad, servicios y protección del aire, con catorce surtidores electrónicos de última generación, mejor aprovechamiento de la luz natural y un sistema de recupero de vapores en la descarga de combustibles.



▲ Unidad Servicial Corrientes, en la ciudad homónima, capital de la provincia.



◀ El interventor federal en la Pcia. de Corrientes, Dr. Ideler Tonelli, y el presidente del ACA, Sr. César C. Carman, momentos después del descubrimiento de la insignia identificatoria de la U.S. Corrientes.



▲ Unidad Servicial Santa Fe, en la capital de esa provincia.



◀ Unidad Servicial Presidencia Roque Sáenz Peña, en el centro de la Provincia del Chaco.



## DE SUECIA CON AMOR

Uno de los más firmes candidatos para "El Auto del Año", en Europa, es el Saab 900, recientemente presentado en Trollhättan (Suecia) y en Frankfurt. Es el primer producto elaborado en so-



ciudad con General Motors y tiene el acento puesto en la seguridad y el rendimiento. Cuatro metros con sesenta y cinco, 1290 kg de peso y potencias que van desde 133 a 185 CV. En la foto, el 900 SE V6 2,5 Turbo: 170 CV y 255 km/h.

Tres mil quinientos millones de dólares en inversiones que incluyen una fábrica nueva, respaldan la reciente aparición del Fiat Punto con lanzamientos casi simultáneos en Turín y en Frankfurt. 6 motores, desde 55 a 136 CV incluyendo un diésel. Una gama con 30 versiones de tres, cinco puertas y un cabrio. Firmado por Giugiaro, es el elegido de Fiat para invadir Europa y recuperar mercados para ganarle a la recesión.

## UN DESAFIO EUROPEO: EL PUNTO



Presentado en el Salón del Automóvil de Frankfurt, siendo una de las revelaciones del mismo, podemos apreciar la imagen del vehículo Dash 21. Este revolucionario medio de transporte casi eléctrico, heterogéneo, ha sido diseñado por Daihatsu para eliminar el principal inconveniente en el desarrollo de los vehículos eléctricos, la limitación en el al-

LOGICO



ECO

macenaje eléctrico, ya que incorpora su propia "planta generadora", que se pone en funcionamiento cuando una computadora señala el agotamiento de la carga almacenada. Esta "planta" es un motor a nafta que es usado, exclusivamente, para generar electricidad y está diseñado para funcionar continuamente, con un mínimo de emisión de gases.

Chiche Farrace y su marido León Toiberman, en la presentación de una cadena de hoteles.



Ramón Santamarina, Ernesto Kohen y Kurt Heilmann en el Primer Salón Internacional de la Relojería.



Los arquitectos Alejandro Gawianski y Diego Atucha en la inauguración de un centro de diseño.





# IMAGINE DE QUE COLOR ES LA PINTURA BLANCA QUE PUEDE COMPRAR



## La Mejor Calidad en Pinturas ya tiene Color...

Porque ahora, con el nuevo Sistema **Sinteplast 2000** todos los colores son posibles. Este Sistema de Color le ofrece 1000 Colores por catálogo y una infinita variedad más fuera del mismo.

En sólo minutos Ud. puede llevarse preparado el color que haya seleccionado, en las cantidades requeridas y luego repetirlo con exactitud tantas veces como lo desee, utilizando siempre como base alguno de los siguientes productos...

### RECUPLAST INTERIOR

Recubrimiento especial para interiores

### RECUPLAST FRENTE

Impermeabilizante exterior de primera calidad

### BRILLOPLAST

Esmalte sintético de uso interior-exterior

## Ahora deje volar su imaginación

### SISTEMA DE COLORES



# Sinteplast 2000







## NOTICIAS

### TELEFONOS

Se recuerda a los socios de la Institución de la zona de San Andrés y alrededores, que deberán solicitar el servicio de Auxilio Mecánico al conmutador central, números 803-3333 y 804-4444 o en Acceso Norte al 790-6016/5833 o en Florida al 791- 7283. Los teléfonos de Villa Devoto cambiaron de característica y sus números son 502-9564/9014.

## NUEVO CONVENIO ACAMATICA

Se ha firmado un nuevo convenio por el cual el ACA pone a disposición el uso de la red ACAMATICA en forma gratuita, con la Comisión Nacional Asesora para la Integración de Personas Discapacitadas, para instalar en su Base de Datos información de interés sobre temas de la citada Comisión y que, por intermedio del servicio de mensajería electrónica denominado ACA MAIL, permite la consulta desde el ámbito de todo el país.

## VILLA CARLOS PAZ

Con su ubicación geográfica privilegiada en la puertas del valle de Punilla y a las márgenes del embalse del dique San Roque, que ofrecen un marco natural de belleza, el Club le brinda la posibilidad de disfrutar de una infinidad de actividades recreativas en un parque de 33 has. arboladas libres para acampar, con casi 1.000 ms. de costa para practicar windsurf, remo o simplemente pescar. Contará con tres piletas de natación, 4 canchas de tenis, 3 canchas de paddle, 1 cancha de golf de 9 hoyos y muchos otros atractivos de esparcimiento, pudiendo hospedarse en cabinas para seis personas o casas rodantes para 4 y 6 pax.

### CENTRO RECREATIVO LUJAN

A sólo 62 kms de Buenos Aires, sobre la ex ruta Nº 7 en Luján, el socio del ACA puede disfrutar, acompañado de amigos, de un hermoso solar de 26 has. forestadas por variadas y añejas arboledas, con cómodas mesas, bancos y parrillas.

También puede acampar con casas rodantes y/o carpas, en parcelas con instalaciones de luz individual, parrilla y pileta lavavajilla, otorgándose planes especiales a los asociados que quieran disfrutar del solar en forma de alquiler o guardería permanente.

Para su esparcimiento, cuentan con un parque con juegos de plaza infantiles, con 3 canchas de fútbol, 2 de vóley, 2 de bochas, 2 de paddle, 1 de tenis y además 2 hermosas piletas de natación. También cuentan con una proveeduría interna, para completar el abastecimiento de sus necesidades. El centro se encuentra habilitado todos los días de 9:00 a 20:00. Para cualquier consulta, puede comunicarse a los teléfonos 0228.21540 y 0323.24046.

## INAUGURACION PLAZOLETA DR. CESAR C. CARMAN

Fue descubierto en la plazoleta que lleva su nombre, en la ciudad de San Miguel de Tucumán, un busto del Dr. César C. Carman, con motivo del 10º aniversario de su fallecimiento. El busto fue bendecido por el Vicario General de la Arquidiócesis de Tucumán, Monseñor Dr. Miguel Bellena, y fue descubierto por el actual presidente del Automóvil Club Argentino y su nieta Verónica Carman, habiendo asistido al acto, entre otros, el señor Gobernador de la Provincia Dn. Ramón B. Ortega, el Intendente de la ciudad Dn. Rafael Bulacio, el Intendente de Salta Cap. Víctor Montoya, el Secretario de Deportes y Turismo de la Provincia Dr. Sixto Terán; autoridades provinciales, municipales, militares, miembros de la Comisión Directiva del ACA, presidentes de distintas filiales y socios de la Institución.



## NUESTRAS FRONTERAS

Nuevamente y desde su iniciación, el ACA ha celebrado con la Dirección Nacional de Gendarmería, un convenio por el cual la Institución brindará, dentro del lapso en que durante el presente año se realizará el operativo "Nuestras Fronteras 1993", el servicio de Auxilio Mecánico a los contingentes de estudiantes que intervengan en el mismo. De igual modo facilitará la Red de Comunicaciones para casos de emergencia, dentro de las posibilidades del servicio.

## TRASLADO AEREO SANITARIO

Por medio de Cobertura de Salud, se ha incorporado a la cartilla del servicio - que usted puede solicitar en nuestras dependencias- la empresa MED-PLANE, especializada en traslados aéreos sanitarios de alta complejidad médica que permiten realizar a bordo tratamientos equiparables a los efectuados en terapia intensiva de sanatorios, como por ejemplo: inmovilización de politraumatizados, incluyendo estabilización de fractura de columna vertebral; colocación de marcapasos; asistencia al gran quemado; asistencia respiratoria mecánica, etc..

Med-Plane está listo para usted las 24 horas del día, los 365 días del año. Se puede recabar mayor información en los teléfonos (01)447-2814 y (01)445-4121.





flores  
y plantas

## La Estrella Federal

50 AÑOS DE TRADICION

FLORES A TODO EL MUNDO

ATENDEMOS HASTA LAS 24 HS. DOMINGOS Y FERIADOS

PEDIDOS TELEFONICOS CON TARJETAS DE CREDITO

Tels.: 42-0476 / 811-5948

Paraguay 1802 - Esq. Callao

Buenos Aires

# SunTime

tiempo de sol

EL MAYOR MARKET-SHOP DEL PAIS  
PARA EL CAMPING, TREKKING  
y MONTAÑA le ofrece 1700 productos  
Nacionales e Importados

**PARA SOCIOS DEL A.C.A  
AHORA POR TELEFONO A  
TODO EL PAIS.!**

Cómodamente llámenos al:  
**(01) 381-2807  
381-3373**

ELIJA Y RECIBA  
EN SU DOMICILIO  
SIN ANTICIPO, CON GARANTIA  
OFICIAL Y SIN GASTOS DE ENVIO.  
CON DEBITO AUTOMATICO  
DE SU TARJETA.

**TODO en  
6 CUOTAS**



Carpa ESQUEL igloo con  
vestibulo. Estructura con 3  
arcos de fibra de vidrio.  
Sobretecho U.V. Reflex  
con cierre total y vestibulo al  
frente. Piso de nylon con  
PVC para bajas temperaturas.  
Medidas: 200 x 120 x 110 h  
Peso 3,8 kgs  
Artículo 11531 **48**  
6 pagos de u\$s

Carpa ESQUEL LANIN Pro.  
Sobretecho de tela U.V.  
Reflex. Piso con zócalo  
en nylon con PVC.  
Ventana y puerta  
mosquitero.  
Medidas: 250 x 200 x 185  
Peso 9 kgs  
Artículo 11218  
6 pagos de u\$s

**66**



Estructural SOLAR 7 (Brasil)  
Las vacaciones soñadas.  
Cómoda carpa con gran comedor,  
2 dormitorios de 3 y 4 personas.  
Amplias ventanales con  
mosquiteros y tapa cristal.  
Peso 27 kgs. Medidas:  
400 x 360 x 200 alto.  
Artículo 11101 **112**  
6 pagos de u\$s

Heladera COLEMAN termoelectrica. Capacidad:  
30 litros - Con enchufe para el encendedor  
de su auto, casa rodante o embarcación. Funciona  
con 12 V. o 220 V. (con transformador opcional).  
Entría uniformemente. Artículo 13580.

6 pagos de u\$s **59**



Pileta OLA circular. Confeccionada  
en lona vinilica 840 bicolor reforzada.  
Estructura acerada con zincado  
electrolitico. Diámetro 240 -  
Profundidad 60 cms. Artículo 13760.

6 pagos de u\$s **29**

TAMBIEN POR CORREO O PERSONALMENTE EN SUN-TIME,  
LIMA 775 - CAPITAL FEDERAL - COD. POSTAL 1073

# La Montevideana



**DISTRIBUIDOR OFICIAL MAYORISTA  
DE HELADOS Y POSTRES**

ventas al público

**CASA CENTRAL**

**Bustamante 671 - Lanús**

tels.: 203-1071 / 205-3667

**Y SUCURSALES**

**F. Onsari 262 (ex Cadorna) - Wilde**

**9 de Julio 1965 - Lanus**

**Tomás Marquez 1269 - Pilar**

**Córdoba 1717 - Morón**

**- Instalamos su heladería -**

**¡Consúltenos!**



## ARGENTINA, PARAISO D



*Texto y Fotos: Marcelo Morales*

La pesca deportiva, a pesar de ser uno de los deportes de mayor antigüedad, no siempre goza de una buena opinión del público profano. Para la mayoría la pesca significa una lombriz colgada de un anzuelo, acompañada por un tonto del otro lado. Si bien es cierto que hay unos pocos pescadores de esta categoría, la verdadera pesca deportiva ofrece al pescador un universo tan rico en experiencias, que difícilmente podamos decir que es un deporte contemplativo, donde el pescador es sólo un experto en el arte de la paciencia.

Un verdadero pescador, especialmente un pescador con mosca sólo se siente satisfecho cuando puede formar un todo con la naturaleza que lo rodea. Es así que profundiza en temas tan variados como la entomología, climatología, la geografía de

los lugares más remotos, las reglas físicas que rigen un lanzamiento de mosca, la biología de los peces, la botánica y la forma de vida de todas las criaturas que lo rodean.

El interés por todos estos conocimientos nos permiten disfrutar de la naturaleza de una forma plena; ya no somos meros espectadores sino que formamos parte de la misma. Las variantes estacionales de las aguas, el nombre de árboles, plantas y animales y sus formas de vida ahora forman parte nuestra, y nos remontan a un pasado lejano en el cual dependíamos por entero de estos conocimientos para sobrevivir.

Es justamente el misterio de épocas remotas, ese llamado de la espesura tan grabado en nuestro genes, vuelto a renacer gracias a la pesca, lo que hace de este pasatiempo algo

tan especial. Mágicamente volvemos a formar parte del medio salvaje casi sin ser notados, disfrutando del rumor de las cristalinas aguas de un arroyo, de una lagartija asoleándose sobre las piedras, de las piruetas de las aves, del rumor de los insectos en su diario deambular y por supuesto de las truchas. Este pez tan especial, que parece creado para atraernos de nuevo hacia lo salvaje, hacia la aventura que depara cobrarlas.

Durante nuestro largo y letárgico invierno los pescadores con mosca soñamos con lugares remotos. Sitios como Alaska, Nueva Zelanda y Rusia, donde abundan truchas y salmones dispuestos a tomar nuestras emplumadas creaciones. Sin embargo, Argentina y especialmente nuestra Patagonia es la Meca anhelada por pescadores del mundo entero.



# LOS PESCADORES CON MOSCA



Durante el invierno los pescadores con mosca soñamos con lugares como Alaska, Nueva Zelanda, Rusia donde abundan truchas y salmones dispuestos a tomar nuestras emplumadas creaciones. Sin embargo, Argentina es el lugar anhelado por pescadores del mundo.

## Algo de historia

Cuando los conquistadores españoles llegaron a estas tierras, la idea de una mitológica ciudad llamada El Dorado devoraba sus mentes. Con la misma intensidad los primeros pescadores extranjeros que llegaron a estas para ellos lejanas e inhóspitas tierras, pensaban en algo similar, sólo que ya no eran montañas de oro sino truchas de tamaño colosal muy raras en otras aguas.

A diferencia de los conquistadores que nunca hallaron su dorada ciudad, los primeros mosqueros retornaron con las arcas colmadas de relatos, dando origen a un mito sobre la pesca de salmónidos en Argentina que perdura hasta nuestros días.

Con el correr de los años la calidad de la pesca ha ido cambiando;

hay lugares que ya no brillan como antaño, zonas que han perdido parte de su mágica soledad al avanzar los poblados sobre ellas. Pero esto sólo se ha producido en sitios muy puntuales; en general la mayor parte de la Patagonia Argentina sigue siendo tan enigmática y solitaria como hace siglos, ofreciendo al pescador infinitas posibilidades para desentrañar y aprovechar.

Los pescadores argentinos actuales, hemos cambiado mucho, asimilando conocimientos y técnicas provenientes de países con mayor tradición histórica sobre pesca de salmónidos. Comenzamos siendo fanáticos de grandes ríos y bocas, donde enormes moscas y pesados equipos eran la norma aceptada. En este tiempo no tan lejano se medía la calidad del pescador, de acuerdo a los kilos de trucha que lograba. La devolución de los peces al agua costaba más de una broma al atrevido que rompía las reglas. Las capturas destacables se asentaban prolijamente en cuadernos y libros de las hosterías; hoy son sólo recuerdos de errores que no tenemos que volver a repetir. Una trucha es demasiado valiosa para que la disfrutemos una sola vez y no tiene ningún sentido eliminar a los mejores exponentes de una raza, para vanagloria personal o placer del estómago.

Afortunadamente la captura y devolución que comenzó a pregonar Jorge Donovan hace más de 10 años ha echado raíces para quedarse entre las generaciones nuevas, y esto le asegura a los salmónidos argentinos un futuro si no igual, comparable con el pasado.

Es grato descubrir en las charlas entre pescadores, que el tamaño ya no es lo principal, el desafío consiste en utilizar equipos livianos y la técnica más depurada. Ahora el valor de una trucha se halla en la forma en que la capturemos, en los conoci-

**Inteligencia y destreza puestas al servicio de un deporte donde la consigna es devolver la especie a su habitat natural. Una modalidad de captura que va ganando adeptos día tras día, en todo el mundo**

mientos y fineza que utilicemos, mucho más allá de su tamaño o cantidad.

Anteriormente al año 1904 no existía en la Patagonia Argentina ningún tipo de salmónido, sólo percas y otra especies menores recorrían esas aguas y de estos peces sólo las percas tomaban artificiales.

El geógrafo y explorador Francisco P. Moreno, durante sus expediciones por la Patagonia Argentina, viendo la pobreza de las aguas, tuvo la idea de poblar las mismas con peces de mayor valor, tal cual sabía era común en países de Europa y los Estados Unidos.

En el año 1900 el Ministerio de Agricultura dispuso el comienzo de los planes para la importación de salmónidos y finalmente luego de varios estudios en las cuencas de los ríos Neuquén, Limay y Santa Cruz llegaron las primeras remesas de ovas en 1904.

Estas ovas embarcaron en Nueva York con destino a Southampton, Inglaterra y desde allí a Buenos Aires. Los vapores que recorrían la ruta Nueva York-Buenos Aires no tenían cámaras de frío por lo que se utilizó la línea inglesa que sí los tenía. El viaje demoraba muchos días, durante los cuales las ovas debían mantenerse bajo cuidados constantes. Una tarea increíble si la comparamos con las pocas horas de avión que tomaría el mismo viaje hoy.

Luego de unos 50 días las ovas llegaron finalmente al lago Nahuel Huapi, donde se instaló el primer criadero.

El éxito de este emprendimiento, alentó futuras partidas hasta el año 1910 aproximadamente, fecha en que cesaron los envíos y se comenzó a trabajar con reproductores naturales.

De todas las variedades de salmónidos que se introdujeron, sólo prosperaron y se aclimataron las truchas





**Afortunadamente la captura y devolución que comenzó a pregonar Jorge Donovan hace más de diez años, ha echado raíces para quedarse entre las generaciones nuevas. El desafío: equipos livianos y la técnica más depurada.**

aparta de los demás: la captura y devolución, que ha demostrado ser el mejor modo de conservar nuestros peces permitiendo que logren desovar y mantenerse sin mayores cuidados.

La pesca con anzuelos sin muerte también nos ha quedado como forma de no lastimar a los peces y devolverlos sin dañar al medio.

Como dijimos Argentina ofrece al pescador con mosca un territorio inmenso; en todas la cuenca del Plata encontraremos dorados y otros peces muy dispuestos a tomar nuestras moscas. Todas las provincias cordilleranas tienen ríos con truchas, desde las altas cumbres de Jujuy, Catamarca, La Rioja y San Juan, las antiguas serranías de Córdoba y San Luis y todas las provincias al sur del río Colorado.

Para los amantes de las emociones fuertes, al sur de Esquel comienza el reino de lo desconocido; los fuertes vientos reinantes y una ausencia casi total de comodidades pone a prueba los espíritus aventureros, sin duda para los perseverantes hay recompensas suficientes a cualquier penuria.

El norte de la provincia de Neuquén es otro lugar envuelto en el velo del misterio, esperando pacientemente a los pescadores, con magníficos y solitarios ríos muy poco mencionados hasta el presente.

Y para aquellos que decidan algo un tanto civilizado las aguas cercanas a Bariloche, Junín de los Andes, San Martín de los Andes y Esquel siguen brindando posibilidades excelentes rodeadas de un paisaje sin par.

Actualmente es sencillo acercarse a la pesca con mosca; hay varias asociaciones donde se enseña este deporte en forma gratuita, con la intención de difundir cada día más un tipo de pesca con un alto espíritu de conservación y amor por todos los recursos naturales. Sólo hay que aceptar el desafío; hay mucho más en la pesca que un bobo mirando un corcho, es una forma plena de integrarse a la naturaleza y sentirnos parte de ella como alguna vez lo fuimos.

arco iris, marrones, fontinalis, salmón encerrado y en mucho menor grado la trucha de lago. Todas las demás variedades que incluían salmónes del Pacífico, del Atlántico y otros peces desaparecieron sin dejar rastro alguno.

Es evidente que en los primeros años las truchas se encontraron con un medio sumamente propicio para su desarrollo, los insectos y peces forrajeros en abundancia le dieron a nuestras truchas un tamaño muy poco usual. Esto duró bastantes años, pero hoy el ecosistema se ha nivelado y ya no encontramos truchas grandes tan fácilmente. Es una regla natural que los sistemas de vida tiendan, con el paso del tiempo, a aumentar el número de individuos reduciendo el tamaño como herramienta de supervivencia, y si bien la pesca indiscriminada ha tenido sus efectos negativos, es notable que en zonas aún vírgenes se ha producido el mismo fenómeno sin mediar la acción del hombre.

También es importante destacar que en Argentina se conservan en estado salvaje, razas de truchas que han desaparecido en el hemisferio Norte, por lo que nuestras truchas se han convertido en un banco de genes invaluable para las futuras generaciones.

### Mirando al sur

Si bien al comienzo se introdujo las truchas con otros fines, sus cualidades como pez netamente deportivo motivaron un flujo creciente de pescadores hacia el sur argentino, éstos dieron vida a pequeños y olvidados pueblos donde por arte de magia flo-

recieron hosterías y hoteles cuyo renombre trascendió las fronteras. Comenzaron a visitarnos pescadores famosos como Roderik Haig-Brown y Joe Brooks, este último uno de los más renombrados pescadores con mosca de los años 50, tuvo un papel vital en el desarrollo de los pescadores con mosca argentinos. Sus enseñanzas transmitidas por sus compañeros de pesca de esos días, Jorge Donovan y Jose E. Anchorena formaron a todos los que los seguimos y lo siguen haciendo en el presente.

Es curioso que el nombre de Brooks siga tan actual hoy en día como antaño y sus obras de prosa simple y directa no hayan perdido un ápice de actualidad. Joe Brooks amó la Patagonia Argentina hasta el final de sus días y este cariño por nuestra tierra podemos descubrirlo en los innumerables relatos de pesca en nuestras aguas que salpican sus libros.

Posteriormente a Brooks llegaron hombres como Mel Krieguer y Steve Rajeff, de ellos aprendimos que hay formas y formas de revolear una línea con mosca. Comenzó entonces un período técnico ayudado por modernas cañas de grafito y nuevas líneas. Pudimos entonces intentar pescar en lugares hasta el momento vedados y un nuevo universo de posibilidades transformó a los pescadores con mosca.

Descubrimos que no sólo podíamos pescar truchas con moscas, los dorados, tarariras y otros peces cazadores, comenzaron a formar parte de nuestras salidas con creciente éxito a medida que descubrimos sus secretos.

A pesar de todos los conocimientos que nos dejaron, hay uno que se



# VACACIONES DE PRIMERA

CON SU COMPRA  
OBSEQUIAMOS UNA  
CAPA DE LLUVIA  
ORIGEN CANADA

**LLAME  
YA!**

## CARPA LINEA CANADIENSE PARA 4/5 PERSONAS.

Confeccionada en lona debidamente tratada, avión. Angulo de caída programada. Piso plastificado. Soportes, zócalos supermedida, parantería especial, ventana con cortina, tapa y mosquitero. Completamente impermeable. 2 años de garantía escrita.

Código 201; 6 cuotas de u\$s 39.-

## VERSION 6/7 PERSONAS.

Código 202; 6 cuotas de u\$s 49.-

## VERSION CARPA LINEA IGLOO.

Modelo Rhino TCC 150. Para 5 personas.

Código 203; 6 cuotas de u\$s 49.-

## MESA VALLIA

Con 4 banquitos. Enchapada en fórmica de 1ª calidad.

Código 204; 6 cuotas de u\$s 19.-

## HELATODO.

Capacidad: 8 botellas paradas. Nuevo sistema de cierre premoldeado de seguridad. 2 bate-



rias helafreez recargables y canillas de desagote.

Código 205; 6 cuotas de u\$s 19.-

## BOLSA DE DORMIR RHINO ESPECIAL Mod 920.

De reciente importación. Permite ser convertida en bolsa matrimonial o cubre cama. Confeccionada en tela antiglass matelaceada, con excelente combinación de colores. Relleno interior especial para bajas temperaturas. Presentada en bolsa transportadora y corraje.

Código 206; 6 cuotas de u\$s 19.-

## KIT LINTERNAS.

Immejorable juego de tres linternas de altísimo poder lumínico por sus lámparas de KRIPTON, última tecnología en luminosidad. 1) Potente linterna reflector con empuñadura anatómica y completamente estanca. 2) Clásica linterna para el hogar o el automóvil. 3) Tradicional para emergencias de fácil portación por sus dimensiones.

Todas con lámparas alógenas de KRIPTON y baterías de alto poder de reciente importación. Made in USA.

Código 207; 6 cuotas de u\$s 14.-

# PEZCALANDIA

## NOVEDADES EN ESTACIONES DE SERVICIO

Nos hemos dado una vuelta por la casa central de **Pezcalandia S.A., en Paraná 780, de Capital Federal**, representante exclusiva de Gilbson's y Coghlan's de Winnipeg, Canadá. Allí nos enteramos, a través de responsables de la conocida firma, que las líneas de productos de estas marcas de fama mundial ya se encuentran en gran parte de los minimercados de las estaciones de servicio de todo el país.

Productos muy novedosos y llamativos para venta no asistida; entre ellos fósforos a prueba de agua, pasta para hacer fuego, luz química para emergencias, faro-vincha, repelente de insectos, botiquín de primeros auxilios, costureros; en fin todo lo preciso para las necesidades del automovilista.

Presentados en un excelente packaging con plástico cerrado al vacío, constituyen algo imprescindible para el automovilista de la Argentina de hoy. Acompañan los productos mencionados una serie de kits con equipos de pesca que incluyen cañas telescópicas.

Se recomienda a los socios del Automóvil Club Argentino, que busquen estos productos en los minimercados de las estaciones oficiales de servicio, con la seguridad de que los mismos cumplirán sus necesidades en casos de urgencia.

A los señores comerciantes de todo el país, interesados en estos productos, si aún no ha llegado Gilbson's o Coghlan's hasta ustedes, solicítenlos por teléfono al:

**(01) 815-2280 /3112, por telefax al (01)814-3938, o por carta a Paraná 780 (1017) Capital Federal.**

Sin ningún compromiso, se les enviarán catálogos ilustrados y la más amplia información.

LOS PRODUCTOS GILBSON'S Y COGHLAN'S EN UN EXHIBIDOR DE UNA ESTACION DE SERVICIO



**HAGA YA MISMO SU PEDIDO AL (01) 315-1551**  
y 10 Líneas Rotativas. De Lunes a Viernes de 10 a 19 hs.

Envíe el cupón o venga a Pezcalandia, Paraná 780 (1017) Cap. y sin cargo recibirá su producto en cualquier parte del país. O bien, adjunte 6 valores bancarios.

Apellido y Nombre .....	COD.	CANT.	IMP. CUOTA	TOTAL
Dirección .....				
Loc. .... C. Postal .....				
Mi tarjeta vence el mes .../... del año .../... y el n° es:				
N° .....				

MARQUE CON UNA X SU TARJETA

DINERS  VISA  BANELCO  CABAL

CARTA CREDENCIAL  CARTA FRANCA

ARGENCARD  MASTERCARD  CHEQUE

FIRMA  
Según condiciones generales del sistema respectivo





*M e r c a d o*



# CALIFICADO CONTRINCANTE

**Desde su nacimiento, el Fiat Tipo ha sido uno de los preferidos del público europeo. De él derivó el Fiat Tempra**



**(que es un Tipo con baúl), heredando sus mejores cualidades. Ahora viene a competir en un segmento donde está creciendo el R.19**

El Fiat Tipo se lanzó simultáneamente en cinco países de Europa, en enero de 1988. Ese mismo año fue proclamado "Auto del Año", un respetable galardón otorgado por el periodismo especializado del viejo continente.

Fue la última realización de Vittorio Ghidella como administrador delegado en Fiat Auto SpA. Para 1989, sobre una previsión de ventas de 270.000 unidades, Fiat debió producir 470.000 ante una demanda inspirada por las comodidades ofrecidas en un auto con menos de 4 metros de largo. Luego de 5 años, continúa siendo un peligroso adversario, aun para modelos más recientes de la competencia.

Y es que, en su momento, fue un vehículo de avanzada. Tanto, que en su lanzamiento el motor más potente obtenible, era un turbo-diesel de 1,9 litros y

92 CV, con una velocidad máxima de 176 km/h.

Hoy ese motor diesel sigue siendo el más potente entre las tres opciones con ese tipo de motorización, pero alimentados a nafta hay varios modelos de la gama con motor de 1,4, 1,6, 1,8 y hasta un 2,0 i.e. 16 V que dispone de 139 CV y llega a los 200 km/h.

En estos días se presenta en la Argentina el SX 1.6, con 86 CV a 5800 rpm y una cupla de 13,5 Kgm. CV a 2900 rpm. Con esa potencia, es capaz de alcanzar los 177 km/h, con una aceleración 0/100 km/h en 11,8 segundos. A 90 km/h gasta 5.5 litros por cada 100 km y en ciudad 7,5 litros.

La versión que llega aquí, es a carburador. Este año salió con inyección y convertidor catalítico en Europa, manteniendo las mismas prestaciones, ya que lo que gana con la inyección lo pierde con el catalizador.

Extrañamente, a la Argentina llegó primero su derivación a tres cuerpos,

el Tempra, con motor de 2 litros y "pronto" con una versión de 2 litros y 16 válvulas, a inyección, que rendirá lo mismo que la Tipo a dos volúmenes, 5 puertas y 2 litros, de 16 válvulas. El Cx sigue siendo excelente e inalterado para los dos modelos: 0,31.

"La" Tipo tiene otras cualidades, además del coeficiente aerodinámico: un gran espacio interior para los pasajeros, una gran distancia entre ejes que le acuerda un andar muy confortable y un equipamiento de confort muy rico. En Italia, sin acondicionador de aire y sin radio, se vende al público a poco más de 12.000 dólares. Con esos opcionales instalados, en Francia cuesta algo más de 16.000 y aquí se vende a 19.000, 1.500 menos que el R.19 RN con similar equipamiento de confort pero con el motor 1,6 varillero antiguo, confiable y económico. Una buena batalla en perspectiva entre medianos.

R.P.





# SE LLAMA DACIA

## \$3.333 Y 48 CUOTAS MENSUALES

\*CON FINANCIACION BANCARIA

### FEDERAL

**AUTOMOTORES SAN JORGE S.A.**  
Av. La Plata 1635  
Tel. 923-2296 / 3657

**AUTOS Y SERVICIOS**  
Azconaga 1866  
Tel. 803-3751 / 5373

**DAMIANI AUTOMOTORES**  
Av. San Martín 6978  
Tel. 553-4448

**DEMETRIO AUTOMOTORES S.A.**  
Av. J. B. Alberdi 4467  
Tel. 636-0596 / 684-1250

**CHOPP S.R.L.**  
Av. Ricardo Barón 3567  
ex Av. del Tejar  
Tel. 541-2161

**EMPORIO AUTOMOTORES S.R.L.**  
Av. Corrientes 5568  
Tel. 854-0310 / 0379

**ZINGARA S.A.**  
Av. Goona 1602  
Tel. 584-0692

**HECTOR PERES PICARO**  
Pte. Juan D. Perón  
y Av. Pueyrredón  
Tel. 89-8800

**JESIKAR MOTOR'S S.A.**  
Av. Lope de Vega 1520  
Tel. 566-2190

**TARKUS S.R.L.**  
Av. Triunvirato 3983  
Tel. 522-1712 / 523-2081

### GRAN BUENOS AIRES

**DACIA SAN MIGUEL**  
Av. Bartolomé Mitre 2406  
San Miguel  
Tel. 664-8432

**GALEONE S.R.L.**  
Av. Mitre 397  
Florida  
Tel. 760-6353

**RIVAS CARLOS A.**  
H. Yrigoyen 8025  
Banfield  
Tel. 242-2442 / 2107

**O.R.M. AUTOMOTORES S.A.**  
Alto Brown y Pte. Obligado  
San Fernando / Tigre  
Tel. 744-1317

**RODEO AUTOMOTORES**  
Av. Rivadavia 17640  
Morán  
Tel. 489-0027 / 0029

**CEDEBA S.A.**  
Av. Providas Unidas 2020  
San Justo  
Tel. 651-4788 / 0996

**GONZALEZ EULER S.R.L.**  
Fleming 2650 - Martínez  
Tel. 798-0450

**RUTIEN**  
Ricardo Balbin 2524  
San Martín  
Tel. 752-6687

**VARELA MOTOR'S**  
Av. San Martín 1250  
Flores de Varela  
Tel. 255-0363 / 3583

**LANUS S.A.**  
Hipólito Yrigoyen 2913  
Lanús / Barracas / Avellaneda  
Tel. 241-2449 / 5915 / 1874

### INTERIOR DEL PAIS

**MENDIGUREN C.I.S.A.**  
Echeverría y R. Rojas  
Cnel. Brandsen / La Plata  
Tel. (0223) 2165 / 2239

**VESCOVO JORGE**  
Av. Moreno 6  
San Nicolás (Buenos Aires)  
Tel. (0461) 24002

**CERU S.R.L.**  
San Martín 987  
Oncativo (Córdoba)  
Tel. (0572) 66519

**COMBINA OSVALDO**  
Carafra 2726  
Córdoba (Córdoba)  
Tel. (051) 800346

**IGNACIO DEMO C.A.F.**  
Av. Sabatini 2191  
Rio Cuarto (Córdoba)  
Tel. (0586) 43810 / 811

**RISATTI R. Y GUARDATTI C.**  
Av. Independencia y Oriandini  
Laboulaye (Córdoba)  
Tel. (0385) 27022

**AMPARA S.A.C.I.F.**  
Av. Rafael Núñez 4850  
Córdoba (Córdoba)  
Tel. (051) 818539

**TITO BACOLLA S.A.**  
Wilde 776  
Rosario (Santa Fe)  
Tel. (041) 560410 / 560425

**AUTOMOTORES MARCOS S.R.L.**  
Bv. Zavalza 1554  
Santa Fe (Santa Fe)  
Tel. (042) 32990 / 32544

**FAL MOTOR'S**  
Moreno y Alberdi  
S. José de la Esquina (Santa Fe)  
Tel. (0467) 61209

**EXIM S.A.**  
Castelli 402  
Venado Tuerto (Santa Fe)  
Tel. (0462) 21361

**B.M. AUTOMOTORES S.A.**  
H. Yrigoyen y 25 de Mayo  
Paraná (Entre Ríos)  
Tel. (043) 21-5293 / 3185

**CITY HOGAR S.A.**  
Urquiza 1122  
Georgelapacho (E. Ríos)  
Tel. (0446) 26192

**EXPO AUTO S.A.**  
Av. 3 de Abril 627  
Corrientes (Corrientes)  
Tel. (0783) 65698

**EXPO AUTO S.A.**  
Av. 25 de Mayo 1636  
Resistencia (Chaco)  
Tel. (0722) 28045

**CITROMISIONES S.A.**  
25 de Mayo 333  
Posadas (Misiones)  
Tel. (0752) 33952

**WARAL S.A.**  
Av. Libertad 643  
Oberá (Misiones)  
Tel. (0755) 21000

**MONTE AZUL S.A.**  
Cnel. Suarez 334  
San Rafael (Mendoza)  
Tel. (054) 28077

**BEGOSUR S.A.**  
Ruta 3, km. 1846  
C. Rivadavia (Chubut)  
Tel. (0967) 34540

**MARIANOFF AUTOMOTORES S.C.C.**  
Alberdi y Sarmiento 190  
Rio Gallegos (Santa Cruz)  
Tel. (0966) 26094

**AUSTRAL MOTOR'S S.A.**  
Thorne 1044  
Rio Grande (Tierra del Fuego)  
Tel. (0914) 30672

**KAMBY S.A.**  
Belgrano 58  
Usulután (Tierra del Fuego)  
Tel. (0901) 22037

**AMERICAN MOTOR'S S.A.**  
La Florida 575  
Salta (Salta)  
Tel. (087) 219850

**CAMPOFER S.R.L.**  
Juana Manuela Gorriti 995  
S. Salvador de Jujuy (Jujuy)  
Tel. (0882) 50916 / 50123



**Nuevo Cómputo S.A.**  
SANTIAGO DEL ESTERO 2303 - (1640)  
MARTINEZ - PCIA. DE BUENOS AIRES  
TELEFONOS: 793-1782/1732 - 798-6916  
FAX: 792-9013



Nuevo Computo S.A., a través de su red oficial de concesionarios DACIA, garantiza el suministro de repuestos originales, mantenimiento y servicio especializado a todos los vehículos DACIA del país.



# GUIA PARA COMPRADORES

	Precio en u\$s	Cm 3	Potencia CV/rpm	Nº Cil.	Tracción	Peso kg	Largo-cm	Ancho-cm	Alto-cm	E/ejes cm	Veloc. Máxima km/h	0/100 km/h-seg	Cons. urb. 90 km/l	Costo de uso en \$	
	<b>FIAT VIVACE</b>														
	8.280	1372	63/5800	4	Del.	807	374	154	140	222	144,021	16,2	15,8 11,8 8,7	0,54	
	<b>DAIHATSU CUORE</b>														
	13.300	847	41/5500	3	Del.	660	329	139	141	228	138,835	15,7	20,0 13,9 11,4	0,65	
	<b>RENAULT 19 RN</b>														
	20.500	1565	78/5000	4	Del.	1066	416	170	141	254	166,117	13,3	15,5 12,2 9,8	0,74	
	<b>ALFA ROMEO 33-16 V</b>														
	22.500	1712	137/6500	4 Box.	Del.	1000	408	161	-	247	203,030	7,3	16,9 13,2 10,5	0,76	
	<b>SUZUKI SWIFT 1.3 GL</b>														
	20.200	1298	71/6000	4	Del.	815	409	159	138	236	166,200	13,2	20,0 14,8 11,7	0,78	
	<b>RENAULT 19 RT</b>														
	24.500	1721	92/5750	4	Del.	1085	425	170	141	254	174,918	12,0	15,0 11,5 8,6	0,81	
	<b>SUZUKI SWIFT GTi</b>														
	24.910	1298	100/6450	4	Del.	790	371	159	135	226	185,189	9,0	17,5 14,3 13,2	0,84	



Con otro formato, más legible y ordenado que el anterior servicio, se amplía en esta oportunidad el número de unidades probadas por la revista CORSA, de donde se extraen los datos de cada vehículo. Es importante destacar, en general,

que las cifras dadas por las fábricas se ajustan sin demasiadas diferencias a las comprobadas en las pruebas. Las mínimas que puede haber están influenciadas por el kilometraje del auto, que casi siempre se entrega cero kilómetro, pero suelen

no ser significativas. En el caso de los importados, además de las tasas y aranceles, están castigados por el seguro, cuyas primas se han generalizado en un 50 por ciento más caras que para los nacionales.

*Raúl Pellegrino*

### COSTO DE USO

Valor aproximado, calculado para un recorrido de 15.000 kilómetros por año, tomando en cuenta los siguientes rubros: amortización (pérdida del 50% del valor del cero kilómetro en 5 años); combustibles y lubricantes; mecánica preventiva; neumáticos; lavadero, garaje y estacionamientos; prima de seguro parcial (robo, incendio y responsabilidad civil); patentes y varios (fondo de reserva del 2 por ciento).

Fuente: Revista CORSA

	Precio en u\$s	Cm 3	Potencia CV/rpm	Nº Cil.	Tracción	Peso kg	Largo-cm	Ancho-cm	Alto-cm	Ejes cm	Veloc. Máxima km/h	0/100 Km/h-seg	Cons. urb. 90 120 km/l	Costo de uso en \$	
	<b>PEUGEOT 505 SRI</b>														
	27.445	2165	130/5750	4	Tras.	1255	457	172	145	274	182,217	10,5	9,6 9,5 7,6	0,87	
	<b>FIAT TEMPRA</b>														
	24.971	1995	99/5250	4	Del.	1210	436	170	146	254	183,922	10,5	13,5 10,0 8,1	0,89	
	<b>PEUGEOT 405 SR</b>														
	30.600	1905	108/6000	4	Del.	1020	441	171	140	267	189,390	10,1	17,5 19,0 19,9	0,89	
	<b>FORD GALAXY GUIA 2.0i</b>														
	30.353	1985	111/5600	4	Del.	1162	456	169	142	255	194,139	13,2	14,1 11,0 8,2	0,90	
	<b>FORD F-100 XLT</b>														
	27.000	3630	103/4000	6	Tras.	1855	506	210	178	297	141,500	-	-	0,93	
	<b>FORD F-100 XLT D</b>														
	31.240	3920	92/3000	4	Tras.	2145	506	210	178	297	131,518	22,6	11,6 8,7 7,9	0,93	
	<b>RENAULT 21 TAXI</b>														
	34.500	2165	120/5000	4	Del.	1260	453	173	142	260	193,868	11,0	15,5 14,0 8,7	0,96	



	Precio en u\$s	Cm 3	Potencia CV/rpm	Nº Cil.	Tracción	Peso kg	Largo-cm	Ancho-cm	Alto-cm	Ejes cm	Veloc. Máxima km/h	0/100 km/h-seg	Cons. urb. 90 120 km/l	Costo de uso en \$
	<b>CITROEN ZX VOLCANE 1.9i</b>													
	30.000	1905	130/6000	4	Del.	1035	409	171	139	254	199,768	8,2	16,6 12,8 9,9	0,96
	<b>DODGE DAKOTA SPORT 4x2</b>													
	25.600	3903	183/4800	6V	Tras.	1320	480	176	163	284	184,195	9,8	7,9 8,1 5,1	0,98
	<b>VW QUANTUM GLS 2000i</b>													
	33.719	1984	111/5600	4	Del.	1200	461	170	145	255	184,599	11,9	14,2 11,4 10,1	1,03
	<b>HONDA CIVIC VTI</b>													
	39.586	1595	160/7600	4	Del.	1080	408	169	134	257	216,400	7,3	16,4 13,3 11,1	1,13
	<b>ROVER 820 Si</b>													
	49.500	1994	136/6000	4	Del.	1350	488	173	139	276	208,693	9,9	16,9 13,9 8,8	1,24
	<b>NISSAN MAXIMA Aut.</b>													
	62.000	2960	170/5600	6V	Del.	1385	478	176	141	265	204,700	9,6	13,8 11,4 7,5	1,27
	<b>VOLVO 850 GTL</b>													
	56.350	2435	170/6200	5	Del.	1340	466	176	141	266	207,365	9,2	13,2 11,0 7,5	1,28
	<b>SAAB 9000 CD 2.4/16 Aut.</b>													
	55.900	2290	150/5500	4	Del.	1355	478	176	142	267	201,639	10,5	13,9 11,2 6,8	1,43
	<b>SAAB 9000 CD 2.3 TURBO Aut.</b>													
	68.900	2290	200/5000	4	Del.	1475	476	176	142	267	227,487	8,5	13,7 10,8 6,8	1,67



# SUGERENCIAS para el AUTOMOVILISTA ...

LEVIT PUBLICIDAD Tel./Fax: 312-1490

REPUESTOS Y ACCESORIOS

## Belgran S.R.L.

GACEL · GOL · DODGE 1500  
KOMBI · PASSAT · QUANTUM  
CARAT · SENDA · SAVEIRO  
ENVIOS AL INTERIOR EN EL DIA  
DESCUENTOS SOCIOS ACA.  
TARJETAS DE CREDITO  
MONROE 2794 · Capital (1428)  
Tel. 543-2402 · 544-3560

GUARDATRUCHOS  
**NO! EXIJA**

Informes de Colocación:  
750-5692/5483/0830  
de 7 a 15 Horas  
Lunes a Viernes.



**GUARDAPLAST**  
LEGITIMO



TARJETAS DE CREDITO

**FUNDAS**  
PARA AUTOS  
NACIONALES E IMPORTADOS

desde \$ **35.-**

PANA IMPORTADA

**PEUFUND S.A.**  
WARNES 1070 Cap. 854-5144 Tel./Fax: 855-5234  
ESTACIONAMIENTO PROPIO SIN CARGO

UNICO  
**CUBRE COCHE**  
CON GARANTIA  
CONTRA GRANIZO  
Y LLUVIA  
P.V.C. CON FELPA  
DE ALGODON



## NDM DATSUN NISSAN

REPUESTOS Y ACCESORIOS  
LEGITIMOS Y OPCIONALES  
DIESEL Y NAFTA  
IMPORTADOR DIRECTO  
OFERTA PROMOCION  
AMORTIGUADORES Y FILTROS ORIGINALES  
LEIVA 4766 (1427) Cap. (a mts. de Warnes y Dorrego)  
Tel. 855-2095 Fax: 856-7299

## TOYOTA

REPUESTOS Y ACCESORIOS  
LEGITIMOS e IMPORTADOS  
PARTES DE CARROCERIAS NUEVAS Y USADAS  
IMPORTADOR DIRECTO  
• MULTIPARTES SRL. GURRUCHAGA 975  
Cap. Tel. 772-6614 Tel./Fax 777-0431  
• SERVICIO INTEGRAL ESPECIALIZADO  
EL SALVADOR 4360 Cap. Tel. 89-3304



El más amplio stock  
y los mejores precios de plaza  
en repuestos y accesorios para  
BMW 316/735 y M. Benz 190/500  
Precios especiales a Concesionarios y Talleristas  
ENVIOS AL INTERIOR  
**REPUESTOS LA COMERCIAL S.A.**  
WARNES 1157 Cap. 855-5454 / 854-7875  
Importador • Distribuidor • Fax 856-9835

## COLOCAMOS EN EL ACTO PALANCA AL PISO

Di Rosa



ENVIOS AL INTERIOR • Patente 163.635  
TORINO · FORD · CHEVROLET · DODGE  
AUTOS Y PICK-UP (3 y 4 velocidades)  
Av. Constituyentes 5624 • Tel. 572-9117

## CINTURONES de SEGURIDAD

VENTAS POR MAYOR Y MENOR  
ENVIOS AL INTERIOR  
REGLAMENTARIOS  
TODAS LAS MARCAS



REPUESTOS Y ACCESORIOS  
FIAT · PEUGEOT

BANDEJA RETRACTIL  
MODELOS RURAL  
TODAS LAS MARCAS



CUBRE BAUL IDEAL  
PARA EQUIPOS DE GAS

SARMIENTO 3875/85 (1197)  
Cap. Tel. 87-1852/1992  
Tel./Fax 862-8087

EQUIPE SU  
TRAFIC · DUCATO · IVECO · M. BENZ 180 D  
CON LA CALIDAD GARANTIZADA DE  
**HIP**  
EQUIPAMIENTOS

- MINIBUS · ESCOLAR
- EJECUTIVA
- AMBULANCIA
- ELEVACION DE TECHO
- NIVELACION DE PISO



WARNES 741 Cap. Tel. 854-3204/856-8603 Tel/Fax: 854-3271

## WARNES TRAILER WT



EQUIPAMIENTOS  
TRAFIC Y DUCATO  
• ALFOMBRADOS  
• TRANQUERAS  
• VENTANILLAS  
• ESCALERAS  
• TAPIZADOS  
• DEFENSAS  
• BUTACAS  
ENVIOS AL INTERIOR

WARNES 573 (1414) Cap. Tel./Fax: 856-8616 Tel. 855-1812

## VALIJA PARA AUTOS

• Practivalija  
• Hermética  
EXCLUSIVO SISTEMA DE DOBLE  
TRABA DESMONTABLE EN SEGUNDOS  
• Aerodinámica  
• Con ruedas

TARJETAS DE CREDITO  
ENVIOS AL INTERIOR

FABRICA Y VENTAS:  
10 DE SETIEMBRE 1540  
(ex Camino Negro) L. de Zamora  
• 245-1831 • 244-5465 Fax 245-1831



COLOCACION INMEDIATA  
INDUSTRIAS PLASTICAS  
**DAVA**

## Dario Hojman

ARRANQUES • ALTERNADORES  
COCHES • CAMIONES • VIALES

WARNES 1192 (1414) Bs. Aires Tel/Fax 855-3544

## CALIDAD DE EXPORTACION

### RESORTES DE SUSPENSION



CONSULTE SOBRE  
AGENTE MAS CERCAÑO  
Tel. 641-2907/8429/8736 • 642-3987 Fax 642-4023

## FUNDAS IMPORTADAS

ELASTIZADAS PARA  
AUTOS NAC. E IMP.  
TODAS LAS MARCAS  
LINEA COMPLETA  
REPUESTOS FORD  
VENTAS POR MAYOR Y MENOR

IMPORTA Y DISTRIBUYE: **GELMAR** Repuestos

Av. ALVAREZ JONTE 3336 • Capital  
Tel. 567-5965 Fax 567-7771



## CUPULAS



PARA TODAS LAS MARCAS DE PICK-UP NAC. E IMP.  
• FABRICADAS EN FIBRA DE VIDRIO DE MAXIMA CALIDAD Y RESISTENCIA.

**FIRECO SA.**  
REP. del URUGUAY 3366 (Cno. CINTURA)  
SAN JUSTO TEL. 651-8422 Tel./Fax 441-5668  
CONCESIONARIOS OFICIALES:  
• CALCHAQUI 148 (RUTA 2) QUILMES "O"  
• Av. ILLIA 381 (RUTA 8) BELLA VISTA  
• CALLE 44 Y 25 LA PLATA  
• AV. INDEPENDENCIA 3966 CORRIENTES

ELASTICOS

## CARMONA S.A.

Reparación Integral del Tren Delantero Cajas de Dirección • Cambio Amortiguadores • Reparación y Refuerzos de Elásticos • Alineación y Balanceo • Etc.

Fabricantes de Elásticos para Trailers y Acoplados  
• DINERS  
• AMERICAN EXPRESS

CASTILLO 1064 Esq. Av. J. B. Justo 2010 (1414) Cap. Tel. 772-2721 / 854-2598

## PEUGEOT

REPUESTOS Y ACCESORIOS  
FABRICACION IMPORTACION EXPORTACION

VENTAS POR MAYOR Y MENOR

**TATEOSSIAN Hnos. S.A.**  
CABELLO 3363/65 (1425) PALERMO CAPITAL  
Tel. 801-3952/3957/6634/8959 Fax 801-8959



BUJIAS ESPECIALES de Gran PERFORMANCE que Eliminan el "RATEO" importadas de FRANCIA

**EYQUEM** CONCORDE

Bujias MARCHAL SEDIS • VALEO

## SILENCIADORES Y CAÑOS DE ESCAPES

COLOCACION EN EL ACTO  
PRECIOS SIN COMPETENCIA

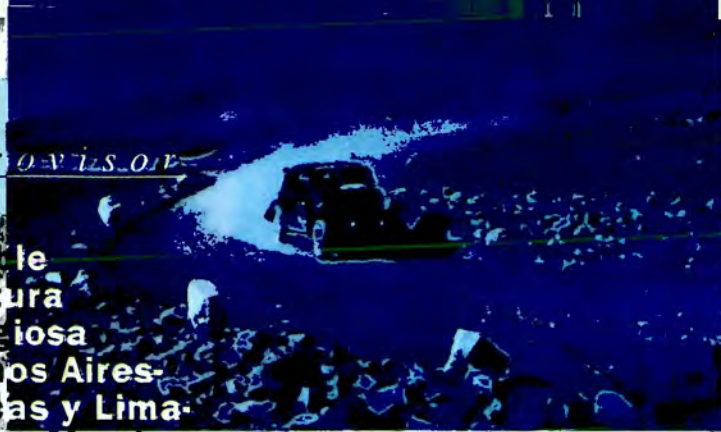
BRASIL 161 (casi esq. Paseo Colón)  
BULNES 1490 (casi esq. Honduras)  
CERVIÑO 3776 (casi esq. Malabia)  
AUSTRIA 2007 (esq. Juncal) Capital  
CONSULTE: 862-0588 DESCUENTOS SOCIOS ACA.



**OSVALDO ESCAP**  
TARJETAS DE CREDITO



**La doble aventura prodigiosa (Buenos Aires-Caracas y Lima-Buenos Aires) a 45 años de tiempo. Cuando todavía uno se estremece con los perfiles de esta aventura de unos hombres gigantescos (y coches de dos toneladas)**



Como fondo: Domingo Marimón, su Chevrolet y el camino que llevaba a Caracas. (Arr.izq.) El veterano Daniel Musso abandonó muy pronto. (Ab.izq.) El Chevrolet Nº 1 después del tumbó fatal. La puerta del costado de Fangio permaneció con el auto; la de la izq., donde viajaba Urrutia, se desprendió en el vuelco. (Arr.der.) El vehículo del A.C.A. con Miguel Alvarez asomando por la ventanilla "de la Ford".



## EL GRAN PREMIO QUE UNIO

La Gran Carrera. El Gran Premio de la América del Sur. Una fabulosa aventura que el Automóvil Club Argentino programó cuidadosamente 45 años atrás. Y que con la intervención de sus más calificados funcionarios llevó a la práctica, organizando una confrontación deportiva que anduvo por caminos de seis países.

Usted piense que esto ocurrió en 1948, cuando todavía el mundo no se había recuperado de la segunda gran guerra. Cuando todavía llegaban al país los automóviles con cuenta-gotas. Cuando la gente recordaba todavía los vañes por el racionamiento de combustible. (Y en Balcarce, un muchacho que se llamaba Juan Manuel Fangio construía pacientemente su futuro comprando y reparando camiones que, en muchos casos, lo más importante que tenían eran las cubiertas que habían escaseado durante años...).

El mundo era otro. Era un sueño la Panamericana, una cinta pavimentada que se había planeado para unir a las tres Américas. Para comunicarlás y contribuir a una integración que cada

día está más cerca.

Lo de la Gran Carrera aconteció en 1948. Trataba de recuperarse el mundo de su locura bélica, cuando en la Argentina el ACA le puso el pecho a un proyecto casi quimérico: venir de Caracas a Buenos Aires (que esa fue la intención primitiva).

Después, la realidad modificó la orientación de la prueba. Porque ocurre siempre en competencias de largo aliento, que los abandonos y las roturas son mayores al principio, cuando lo que no está bien acondicionado explota y se rompe lo que no fue perfectamente experimentado. Y como la mayoría de los pilotos interesados eran de la Argentina, un cerebro nacido -el de Francisco "Panchito" Borgonovo- entendió que era preferible salir de Buenos Aires y marchar hasta Caracas.

Una colosal travesía de casi 9700 kilómetros, fraccionados en 14 etapas. Incluyendo el traslado en barco de los hombres y sus máquinas para salvar el Golfo de Guayaquil. Y después del reacondicionamiento necesario, una se-

gunda parte de carrera, independiente de la primera, con arranque en Lima, la integración de Chile en la exigencia y el desembarco por la avenida General Paz, todavía joven, en Buenos Aires. Cinco etapas y nuevos 5000 kilómetros. Como una revancha. Como un desafío al viaje de ida (que esto no fue pensado así, pero que el destino quiso que así fuera, de donde puede deducirse que cuando los hombres no aciertan, la misma vida endereza la cosa con su paciente fluir).

Para la Gran Carrera se hicieron cosas que no se habían hecho nunca. Se creó el parque cerrado previo (para que pilotos y mecánicos dejaran sus autos y tuvieran que descansar obligatoriamente antes de largar la carrera y dormir, cuando menos, entre etapas); se ordenó un Banco móvil que seguía a la carrera, entregando a cada participante dinero del país que se atravesaba para que no hubiera ni penurias ni estas por el camino; se contó con la inapreciable ayuda del radio-aficionado, que permanentemente cubrió la carrera (cuando el mundo

únicamente tenía teléfono y/o telégrafo para comunicarse, cuando ello era posible) y hasta se dispuso de un avión que, con funcionarios del ACA, seguía la carrera prestando su asistencia total y permanente a la caravana.

La Gran Carrera lo tuvo todo. Desde la nota trágica -las muertes de Daniel Urrutia, Julián Elguea, H. Román, Héctor Suppici Sedes y varios espectadores entre imprudentes y confundidos en distintos choques- hasta la fantasía grotesca de una revolución que estalló en Perú, obligando a que los corredores, sin dormir, tuvieran que volver al camino, corridos por la amenaza de las balas (circunstancia que generó en gran medida la muerte de Urrutia), pasando por aquella gimnasia que se hacía rutina para movilizarse cada mañana de carrera, confiando en que la topografía no agigantaría los problemas técnicos que siempre había, naturalmente.

Es que los 138 valientes que iniciaron la Gran Carrera tuvieron que trepar, de ida, hasta más allá de los 4300 metros sobre el





(Izquierda) Oscar Alfredo Gálvez y el escudo de la Asociación Argentina de Volantes. Un scout sostiene orgullosamente el bolso del piloto argentino. (Arriba) Eusebio Marcilla y su Chevrolet, en un final de la etapa. "El Caballero del Camino". Un auténtico ángel de la guarda.

# MÉRICA

Por Alfredo Parga

nivel del mar, con coches que llevaban hasta 5 ruedas armadas en su interior, junto con una montaña de repuestos, estimándose que cuando menos el más liviano estaba en las dos toneladas...

Fue todo épico. Con promedios para el asombro. Una muestra: de movida, se viajó de Buenos Aires, a Salta, de noche, durante 1700 kilómetros. Y Oscar Gálvez le ganó a Domingo Marimón (Ford y Chevrolet, respectivamente) por 2ms.25s. a un impresionante ritmo: 121,8km/h. La aparición de gente nueva, como la regularidad de Daimo Bojanich, 6º en las seis primeras etapas y después 5º hasta el final, arrancando de un pelotón que en los papeles lo tenía entre los desconocidos de siempre, tentando fortuna. Hubo lecciones de prodigiosa solidaridad: Marcilla abandonando la carrera, cuando ocupaba el tercer puesto, para llevar a Fangio y a Urrutia hasta el hospital, retornando después para concluir el gran viaje, separado por 12 minutos del ganador (Domingo Marimón). Y la firme decisión

del organizador para desclasificar al supuesto primero (Oscar Gálvez) al encontrarlo incurso en falta reglamentaria por haber recibido el apoyo de un remolque, cosa que no consentía el reglamento técnico. Y hasta la oportunidad para que ese mismo corredor -que empíricamente había ganado de ida- tuviera en el regreso la oportunidad de alcanzar la victoria, con lo que de un modo cierto, la justicia venía a equilibrar filosóficamente un resultado absoluto que mortificó a propios y extraños.

La Gran Carrera. El Gran Premio de la América del Sur, corrido en 1948, es un acontecimiento deportivo que figura entre los más importantes del mundo de todos los tiempos.

Ello pudo ser posible gracias al ACA y a dirigentes que demostraron que un país joven fomentaba el automovilismo haciéndolo avanzar por los caminos de lo inédito. Sin trampas. Con el acercamiento de sus juventudes entregadas a la sana pasión de la velocidad.

La Gran Carrera se de-

## BUENOS AIRES - CARACAS

Clasificación final: 9575,8 kilómetros (14 etapas)

Pos.	Nº	Corredor	Tiempo	Promedio en km/h.
1º	12	Domingo Marimón	118h.37m.18s.	80,726
2º	14	Eusebio Marcilla	118h.49m.59s.	80,582
3º	9	Juan Gálvez	119h.07m.54s.	80,380
4º	131	Salvador Ataguile	122h.21m.45s.	78,258
5º	70	Daimo Bojanich	122h.30m.58s.	78,159
6º	41	Miguel Merino	123h.58m.47s.	77,237
7º	17	Víctor García	124h.02m.00s.	77,203
8º	19	Ricardo López	124h.14m.56s.	77,069
9º	103	Guido A. Maineri	125h.00m.32s.	76,601
10º	15	Tadeo Taddia	126h.01m.03s.	75,988

11º) Juan Marchini, 126h.56m.11s; 12º) M. Vinardell Moliner, 127h.32m.06s; 13º) Eduardo Orco, 127h.59m.20s; 14º) Darío Ramonda, 129h.20m.53s; 15º) Mercurio Giuliano, 129h.24m.14s; 16º) Ernesto Baronio, 133h.29m.49s; 17º) José Loronzetti, 133h.45m.12s; 18º) Américo Berta, 134h.03m.20s; 19º) Fernando Nery, 134h.04m.59s; 20º) José M. López, 135h.26m.35s; 21º) Ángel Pascuali, 135h.35m.54s; 22º) Carlos Lagorio, 137h.23m.01s; 23º) Miguel Beltrame, 138h.00m.35s; 24º) Oreste Cassaroli, 138h.51m.24s; 25º) Luis F. González, 139h.01m.42s; 26º) Alberto Provera, 142h.03m.18s; 27º) Guillermo Marenghini, 142h.04m.59s; 28º) Bartolomé Ortiz, 142h.31m.11s; 29º) Eduardo Della Magiora, 148h.31m.36s; 30º) Vicente Tirabasso, 149h.19m.11s; 31º) René N. Pfister, 151h.05m.32s; 32º) Guillermo Martín, 152h.05m.19s; 33º) Alberto Fouilloux, 152h.42m.20s; 34º) Román Balta, 154h.04m.51s; 35º) Rafael Leizán, 154h.55m.07s; 36º) Herminio Maragacci, 155h.36m.01s; 37º) Luis Santos, 155h.50m.06s; 38º) Rafael Staccioli, 157h.41m.38s; 39º) Hermo Orihuela, 158h.07m.59s; 40º) Jordán Senés, 161h.38m.22s; 41º) Domingo Sanguinetti, 165h.54m.00s; 42º) Eugenio Bría, 166h.04m.26s; 43º) José L. Rodríguez, 172h.23m.20s; 44º) Américo Giménez, 175h.40m.22s.

## LIMA - BUENOS AIRES

Clasificación final: 4836,2 kilómetros (5 etapas)

Pos.	Nº	Corredor	Tiempo	Promedio en km/h.
1º	3	Oscar Alfredo Gálvez	47h.20m.40s.	102,149
2º	20	Rosendo Hernández	48h.54m.48s.	98,872
3º	70	Daimo Bojanich	49h.44m.54s.	97,213
4º	11	Arnoldo Alvarado	49h.49m.43s.	97,056
5º	10	Daniel Musso	50h.57m.49s.	94,895
6º	103	Guido Maineri	51h.05m.57s.	94,643
7º	9	Juan Gálvez	51h.11m.30s.	94,472
8º	8	Pablo Gulle	51h.58m.43s.	93,042
9º	64	Darío Ramonda	52h.40m.11s.	91,821
10º	17	Juan Marchini	52h.55m.02s.	91,391

11º) José Muñoz, 53h.11m.39s; 12º) Arturo Kruse, 53h.29m.47s; 13º) Ernesto Baronio, 53h.33m.03s; 14º) Jorge Rodrigo Daly, 53h.37m.01s; 15º) Adolfo Perazzo, 53h.53m.01s; 16º) José Lorenzetti, 54h.13m.48s; 17º) Tadeo Taddia, 54h.19m.15s; 18º) Pablo Trincavelli, 54h.23m.22s; 19º) Roberto Matassi, 54h.45m.14s; 20º) Víctor García, 55h.18m.43s; 21º) Florentino Castellani, 55h.28m.10s; 22º) José Cafiero, 56h.30m.37s; 23º) "Mumiteite", 56h.35m.44s; 24º) Emilio Karstulovic B., 56h.38m.02s; 25º) Hermo Orihuela, 58h.40m.19s; 26º) Manuel Merino, 58h.46m.51s; 27º) Hugo De Simone, 59h.03m.36s; 28º) Rafael Leizán, 60h.46m.30s; 29º) Vicente Tirabasso, 61h.01m.38s; 30º) Mercurio Giuliano, 61h.34m.11s; 31º) Fernando Nery, 62h.13m.41s; 32º) Ángel Pascuali, 62h.57m.19s; 33º) Aurelio Spinetto, 62h.59m.06s; 34º) Américo Berta, 63h.17m.52s; 35º) José M. López, 63h.22m.25s; 36º) Alberto Fouilloux, 64h.25m.17s; 37º) Guillermo Martín, 65h.42m.06s; 38º) Miguel Beltrame, 67h.11m.27s; 39º) Luis Santos, 67h.35m.35s; 40º) Alberto Provera, 69h.27m.34s; 41º) René Pfister, 71h.10m.38s; 42º) Román Balta, 73h.05m.47s; 43º) Domingo Sanguinetti, 84h.56m.43s.

sarrolló en 1948. Del 20 de octubre al 8 de diciembre. 49 días de vértigo, aventura, sacrificio y entrega. Hace 45 años de esto. Recordar la Gran Carrera, tenerla

presente y conservarla en el lugar más selecto de la memoria del deporte-motor, era (es) toda una obligación.

Casi, una necesidad...



# ACUMULANDO EXPERIENCIA

Lo primero que uno hace al abordar el automóvil, es sentarse.

Pero la mayoría no sabe sentarse bien. Este detalle es muy importante por dos razones: una, por la comodidad misma para no cansarse pronto y en segundo término, y tal vez más decisivo, por la seguridad de manejo.

Empecemos por el calzado. Ya sé que cuando una sale de compras y tiene puestos zapatos con tacos altos, no los va a cambiar por mocasines por unas pocas cuerdas. Pero sí conviene en todo caso quitárselos del todo y accionar los pedales descalza. Siempre que el interior del coche esté limpio no hay problema en conducir sin zapatos e inclusive resulta más fácil dosificar con la planta de los pies tanto el acelerador como el freno.

Ya estamos sentadas. Pero a menudo, casi siempre, hay que acomodar el asiento, aún cuando nadie más use el coche. Esto se nota especialmente por la mañana, cuando indefectiblemente es preciso ajustar el espejo retrovisor y/o modificar la posición del respaldo. ¿Por qué? Porque después de levantarnos tenemos uno o dos centímetros más de estatura que por la noche después de todo un largo día de correr de aquí para allá. Al permanecer tantas horas de pie, la columna vertebral se comprime y esto se nota en la posición de manejo y la orientación del espejo interior. Luego, lo más importante: acomodar el torso de modo tal que el respaldo contornee la columna para que la espalda tenga apoyo

**Desde 1962 manejo, pero poco y nada en la ciudad; casi siempre lo hago por los caminos**

**más solitarios y difíciles de nuestro territorio. Ojalá les resulten útiles mis consejos**

Por Marlú Kirbus



firme, y correr el asiento hasta que piernas y brazos se encuentren a la distancia justa de los pedales y del volante.

Observo siempre de nuevo que muchas señoras se encuentran demasiado cerca del manubrio, con los codos formando un fuerte ángulo. Esto no es conveniente; una se cansa, perjudica la circulación y porque no puede girar el volante con la rapidez necesaria en caso de una maniobra repentina.

Los codos deben formar un ángulo suave. Si no se llega con las piernas hasta los pedales basta con enderezar algo el respaldo a modo de lograr la posición ideal. Por este solo detalle ya se reconoce quién sabe manejar bien, aún si el coche está parado.

En los viajes largos este punto adquiere todavía mayor importancia, tanto para el conductor/a como para el ocasional acompañante. Los ocupantes del asiento posterior, si los hay, siempre pueden acomodarse y tienen suficiente espacio para hacerlo. Pero quienes viajan adelante deben sentirse lo más cómodo posible, para permanecer siempre con todas las luces encendidas. Las de nuestro organismo, se entiende.

Exactamente, cuál es la posición ideal para cada uno es imposible de precisar. Pero es posible probar y hallar una solución mejor con sólo tratar de cambiar la próxima vez y observarse a sí misma. Hay que sentirse -y sentarse- como en el sillón más confortable de la casa. Pero no demasiado relajada, porque entonces una, por ahí, se duerme.



Decime  
Rómulo, tenemos el  
mismo coche... lo compramos  
el mismo día... el mismo año...  
entonces, porque tu auto  
es una joyita, y el  
**mio, una batata...?**

porque le puse  
**SUPER BARDAHL**  
**MAXIMA COMPRESION**  
desde que empezó a  
gastar aceite, Remo...



entonces... si el motor  
de su auto tiene **más** de  
**50.000 km.** y gasta  
**poco o mucho aceite**  
agregue ya mismo

 **SUPER**  
**BARDAHL**  
**MAXIMA**  
**COMPRESION**

en cada cambio de aceite,  
y recuerde que  
en todos los motores,  
**BARDAHL hace bien!**





# UN VEHICULO

Si bien a los 18 años comenzaba sus estudios "torcidos" en la Facultad de Derecho, en su Montevideo natal, gracias a las amistades de su padre tuvo la oportunidad de ingresar a un diario, en la sección política. Ese olor a tinta lo cautivó, despertando en él su verdadera pasión: el periodismo. "Un par de años después pasé a la sección espectáculos; luego me hice cargo de la página de televisión del diario más importante de allá. Produje y conduje mi programa 'El pueblo quiere saber'. No obstante a ello, yo tenía ganas de venir a Buenos Aires y la posibilidad se dio al abrirse un diario, oportunidad en que

dos amigos -Coco y D'Agostino- me convocaron".

Ante la pregunta de por qué habiendo empezado en política definió su carrera especializándose en espectáculo, no vacila en responder: "Reconozco que me apasionan los dos temas, pero creo que en todas las actividades hay puntos de encuentro. Cuando quiero interiorizarme sobre la cultura de Grecia no me conformo sólo con que daban representaciones en el anfiteatro de Dionisio, me interesa saber cómo vestían, que en su arquitectura no era lo mismo una columna Jónica que una Dórica pues así también sa-





Fotos: Antonio Capria



“Cuando yo empecé en esta carrera, me dí cuenta que hasta ese momento todo era planteado de color rosa y quise imponer un nuevo estilo: el del periodismo verdad”.

Aunque él se reconozca un precursor, no se vanagloria de ello y no duda en afirmar que: “Es difícil llegar, pero más difícil es mantenerse”. De los tiempos que corren rescata que estamos viviendo la era de las comunicaciones. “Hoy podemos hablar a París por teléfono o enviar un fax en forma inmediata; vivir en un lugar placido como lo es esta zona de Belgrano, rodeado de casas, y trasladarme en auto al centro para trabajar”.

En la puerta de su casa se encuentra estacionado un Nissan y en el garage una Renault Break que pertenece a su mujer. “Me gustan los autos, aunque empecé tarde a manejar; a los 25 años, y esto gracias a una amiga que, habiendo salido en su coche, un día me preguntó ‘¿por qué no aprendés? yo te enseño’. Después de un año de haber llegado a Buenos Aires pude comprarme el primer auto gracias a Pinky. Me llevó a una concesionaria Fiat, por ese entonces recién salía el Fiat 800 coupé, y me preguntó ‘¿cuál te gusta? y... este. Bueno, lleváelo. Lo vas a pagar y si no, lo hago yo’. Firmé los papeles y ella salió de garantía. Me hice buen conductor: en algún momento corría

del mundo, sin lugar a dudas, aunque lo uso poco, más que nada cuando viajo; un viejo Toyota ‘81 que está impecable, pero aunque está nuevo y perfecto no te lo pagan, y para malvenderlo prefiero conservarlo; en Montevideo tengo un Nissan Sendra que lo compré gracias a los buenos consejos de un amigo que los importa allá. Como me enamoré del coche y mi viejo Toyota no es para andar todos los días, pues la dirección es un poco pesada, me compré un Nissan acá. La diferencia es que éste tiene techo corrido

y está armado en Japón y no en México como el que tengo en Uruguay”.

Se reconoce como un neófito en cuanto a mecánica se refiere. Una vez levantado el capot sabe que por un lado estará la batería y por el otro debe venir el agua. ¿Qué es un distribuidor? Para eso siempre hay un señor mecánico que es experto en la materia.

Las carreras de autos no lo apasionan, pero asegura que: “Cuando corría en F1 Reutemann y Fittipaldi sí las seguía. Pero de chico, en mi te-

levisor blanco y negro, admiraba a Fangio. Me atraía esa mezcla de frialdad y coraje a la vez. Los de hoy o son muy perfectos, saben mucho de mecánica y son muy fríos o son muy impetuosos, muy corajudos y muy temerarios; pero esa combinación de frialdad total y de sangre, sólo la tuvo Fangio”.

**Lucho Avilés sostiene que, como estamos viviendo la gran era de las comunicaciones, el automóvil ha dejado su rol de objeto suntuario para ser, hoy por hoy, una necesidad del hombre en los tiempos que corren**

# DE COMUNICACION

bré cómo eran sus casas, qué temperamento y qué poder adquisitivo tenían sus dueños. Por lo tanto, si todo esto forma parte de la idiosincracia de un pueblo, quiere decir que la cultura del mismo abarca desde el espectáculo hasta la moda. La actividad que es intermediaria y que reúne a todas es el periodismo. El arquitecto chino que hizo la pirámide del Louvre, tuvo que tener periodistas especializados en la materia para así poder explicarle a la gente la concepción por la cual fue inspirado a realizar esa obra; de no haber sido así, nos hubiera llevado a pensar que era un espanto”.

mucho, pero hoy ya no. ¿Por qué lo hacía? Vaya a saber uno de qué me escapaba; me gustaba la velocidad y mantenerla; era bravo. Tuve dos accidentes grandes: el primero nada tenía que ver con la velocidad; pero en el segundo venía fuerte”.

Reconoce que si antes era fanático de las coupés, hoy las considera “egoístas” porque son para dos personas, pero rescata que para un matrimonio con chicos muy chiquitos son más seguras, al no tener puertas atrás. “Ahora pasé a los modelos de cuatro puertas. Tengo varios autos: un Mercedes-Benz, que creo que es el mejor coche

No es un amante de los “fierros” pero sí de los autos, que considera que no tienen que ser objetos suntuarios ni tampoco la super aspiración de los seres humanos para poder llegar a tenerlos. “Es una necesidad del hombre de hoy. Si no viviríamos en la época tribal, cuando no se sabía nada de la vida de aquellos que habitaban la aldea que estaba a 200 km; a lo sumo se podía saber algo de los que se encontraban sólo a 15 km de distancia. No obstante, siempre hubo algún temerario que se iba a descubrir nuevos horizontes y no regresaba más. Y en esa era de las comunicaciones, el auto tiene mucho que ver”.





**Día a día, Roberto Galán libra una batalla contra la soledad desde la pantalla de Canal 9. Con la soltura que lo caracteriza, sostiene que una cena íntima ayuda a conocerse mejor y, como si esto fuera poco, brinda algunas ideas gastronómicas para que la comida se convierta en una forma de seducción**

# CHAMPAGNE, ROSAS Y...

Uno de los principales problemas de esta sociedad de fin de siglo, es la soledad. El hombre urbano está perdiendo de a poco el hábito de reunirse y ello, de alguna manera, limita el placer que entraña sentirse en compañía. La "rueda" de amigos en el café, una mateada e incluso un succulento asado, forman parte de nuestra idiosincracia, que últimamente se ve amenazada por lo que algunos teóricos sociales dieron en llamar la "avalancha informática" o, más de entrecasa, la nueva "cultura del teléfono celular". Sin embargo, y más allá de especulaciones futuristas, aún perduran ritos que hacen del "estar con..." un objeto de culto, y es poco menos que indiscutible que el hecho de sentarse alrededor de una mesa, es uno de los que sobreviven.

Pero hablábamos de soledad y la necesidad de no sentirla y Roberto Galán (de la mano de su ciclo "Yo me quiero casar... Y usted?") tiene la autoridad suficiente como para hablar del tema, en este caso específico, ligado a la gastronomía. "Es necesario tener pequeños detalles en cuenta para que la comida siente bien -explica-. Más allá de la necesidad que tenemos de comer, el hecho de sentarse a la mesa es siempre un placer. En mi casa, me gusta la comida sabrosa y si no es en mi casa, prefiero los lugares silenciosos. Un poco de música suave, nada de platos repletos ni copas desbordantes". A la hora de optar por un menú determinado, el conductor televisivo tiene sus preferencias bien marcadas: "Le escapo a las carnes rojas porque estuve investigando y averigüé que el exceso no hace bien. De vez en cuando elijo las pastas, pero mis platos preferidos son el vitel toné y el linguado a la manteca negra con alcázaras".

Y en relación a ese "rito" del que se hablaba más arriba, Galán refiere que "siempre me resulta grato comer bien acompañado. Es un gusto muy argentino y no descubro nada, porque es viejo aquello de 'la comida une a las personas'. Tenemos la costumbre de reunirnos alrededor de un plato de comida y eso es bueno. En una mesa de amigos en la que no hay comida, da la impresión de que no hay nada más importante que lo que se dice. En cambio, un buen plato acompañado por un buen vino, alegra el corazón".

En su ciclo diario de Canal 9, Galán premia a la gente con, entre otras cosas, invitaciones especiales para cenar en distintos restaurantes. ¿Es entonces una cena un acto de seducción en sí mismo? "En cierta forma sí -aclara-, pero creo que la seducción puede transitar también por otros carriles que nada tienen que ver con la comida. Sin embargo, es innegable que este acto ayuda a conocerse mejor. Yo tengo la experiencia del programa y puedo asegurar que un hombre tímido, con una copita, pierde ciertas inhibiciones. Y en el acto de comer pasa algo similar, siempre y cuando no se quede dormido", bromea. Por su parte, y en lo que a cenas íntimas respecta, Galán dice inclinarse "por lugares en donde me garanticen platos de buen nivel, poco concurridos y sin barullo. Es fundamental poder hablar y escuchar aquello que nos dicen. Además, a la mujer le gustan los sitios bien decorados e íntimos, por una cuestión estética".

Si hay algo llamativo en Roberto Galán, es su figura. Mientras que en la entrevista disfruta de un café liviano, afirma que "nunca almuerzo, me mantengo casi en ayunas hasta la media tarde, cuando tomo una merienda frugal. Eso sí, no me privo de nada, pero solamente como por la noche. No soy glotón, tampoco tengo un apetito exagerado y jamás llego al hartazgo. Supongo que eso me ayuda a no engordar".

Existen, claro, aquellos que a la hora de comer se caracterizan por sus extravagancias. Pero Roberto Galán no es uno de ellos. "De vez en cuando, un poco de champagne no viene nada mal y en última instancia eso no es ninguna rareza por que se trata de un vino. Por lo demás, trato de seguir siempre una línea basada en los pescados, las verduras y las frutas", finaliza.

## RAPIDAS Y SABROSAS

Roberto Galán brinda para AUTOCLUB dos recetas de los platos con los que suele agasajar a sus amigos.

### LOMO AL QUESO

Ingredientes para 6 porciones

6 medallones de lomo de vaca, 6 cucharadas de aceite, 100 gr de queso parmesano rallado, sal a gusto.

1. Salar los medallones de lomo. 2. Colocar en una sartén 3 cucharadas de aceite, 3 medallones de lomo y espolvorear con la mitad del queso parmesano rallado. 4. Agregar otra capa con el resto de los ingredientes. 5. Tapar y cocinar a fuego lento durante 20 minutos.

### CHUPE

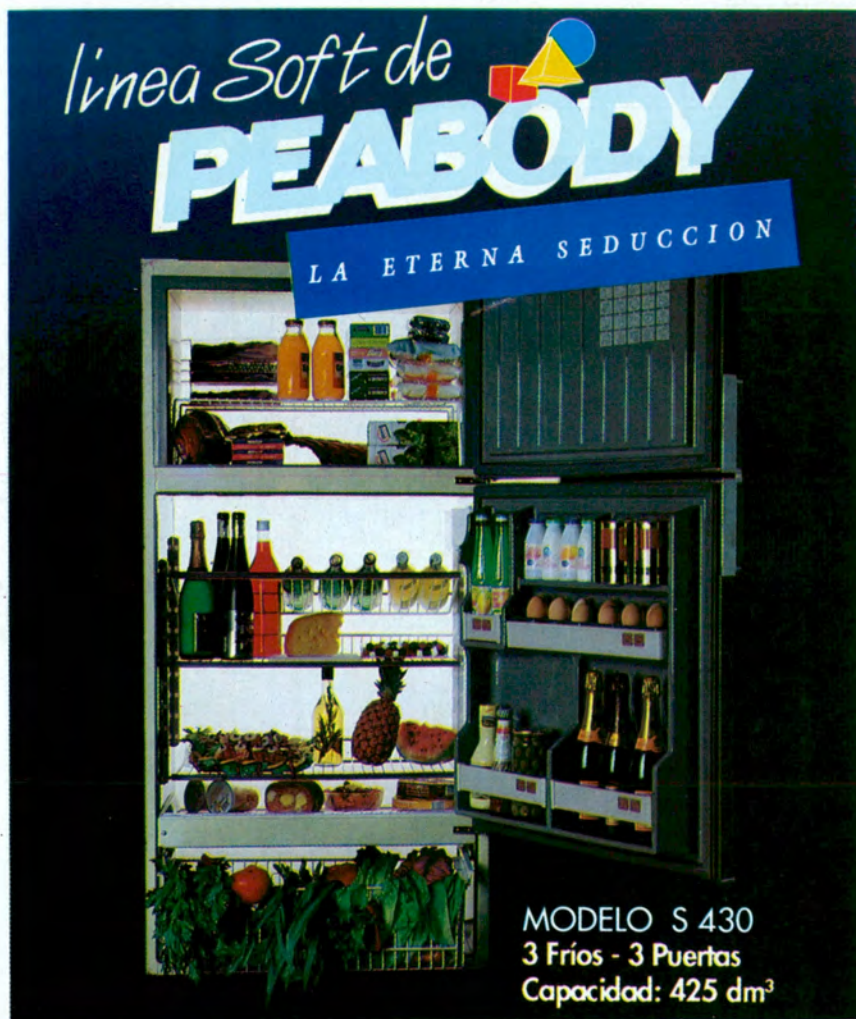
Ingredientes para 4 porciones

1 kg de papas, 4 huevos duros, 1/4 litro de leche, perejil, 2 dientes de ajo, 1 lata de salsa de tomates, sal, pimienta, orégano, 100 gr de queso fresco.

1. Lavar las papas y hervirlas con cáscara. 2. Escurrir, dejar que se evapore el agua y pelarlas. 3. Cortar en rodajas y distribuirlas en un molde para horno. 4. Salpimentar y espolvorearlas con orégano. 5. Cubrir con rodajas de huevo duro. 6. Agregar el pan mojado en leche con el perejil y los dientes de ajo picados fino. 7. Bañar con la salsa de tomates y luego colocar por encima trocitos de queso fresco. 8. Llevar la fuente a horno bien caliente hasta gratinar.



# Gran Confort Máxima Capacidad

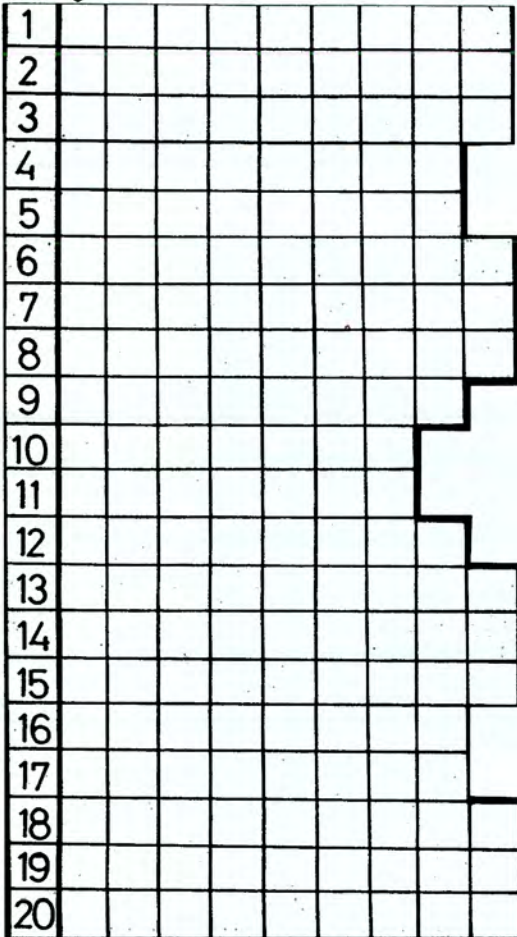


**UNICAS CON INTERIOR DE *ACERO INOXIDABLE***

**CON ESTAS CUALIDADES ESPECIALES**

- Espacioso freezer tropical.
- Estantes y anaqueles desmontables y regulables.
- Descongelamiento automático.
- Mínimo consumo eléctrico.
- Chapa larga duración (prepintada y electrozincada).
- Puertas indeformables con cierre magnético.
- Óptima relación ancho/profundidad.
- Motocompresor Performance Internacional.
- Fabricados bajo normas IRAM.



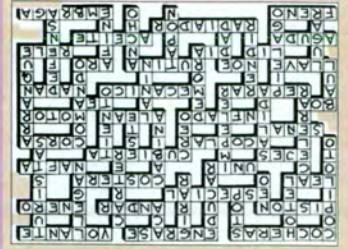


### AUTOGRILLA

#### Referencias:

- 1) Relación entre el camino recorrido y el tiempo empleado en recorrerlo.
- 2) Transgresor de disposiciones de tránsito.
- 3) Permiso para conducir.
- 4) Mancha de aceite.
- 5) Mecanismo para poner en marcha el motor.
- 6) Protector de la cámara del neumático (plural).
- 7) Vehículo que camina movido por un motor.
- 8) Aparato que regula el paso del gas a los cilindros.
- 9) Indicadores en los caminos.
- 10) Localidad veraniega de la Argentina, en la costa atlántica.
- 11) Una de las velocidades de la marcha de un motor.
- 12) Registrar un vehículo.
- 13) Cumbre de la Argentina, la cima más alta de América.
- 14) La marcha en zigzag.
- 15) Itinerarios, recorridos.
- 16) Hacer el rodaje inicial de un automóvil.
- 17) Ciudad balnearia de la Argentina.
- 18) Mecanismo para guiar un automóvil.
- 19) Introducción a presión del carburante directamente en los cilindros sin necesidad de un carburador.
- 20) Engrasado, aceitado.

Forme palabras que pidan las referencias. Si contestó usted bien, en la primera columna aparecerán los nombres de dos lugares turísticos de la Argentina. Como ayuda damos las sílabas que componen esas palabras: A - A - A - A - AU - BIER - BLAN - BRI - CA - CA - CEN - CI - CIAS - CION - CION - CO - CON - CU - CHE - DA - DAD - DAR - DE - DI - DO - DOR - FRAC - GU - GUE - GUA - GUN - IN - IN - LA - LAM - LE - LI - LO - LU - MO - NE - O - OS - PA - PA - QUE - RE - REC - RON - ROS - RRAN - SE - TAR - TAS - TEN - TEN - TO - TOR - TOS - TRA - TRE - VE - VIL - YEC - YEC - ZA - ZIG.



### SOLUCIONES



### MONTAJE

Coloque en el esquema las palabras que damos agrupadas de acuerdo con la cantidad de sus letras. Arranque desde la sigla de nuestra institución, que está impresa como ayuda.

**Tres letras:** ARO - BOA - DIA - LID - NEO - NOE - TEA.

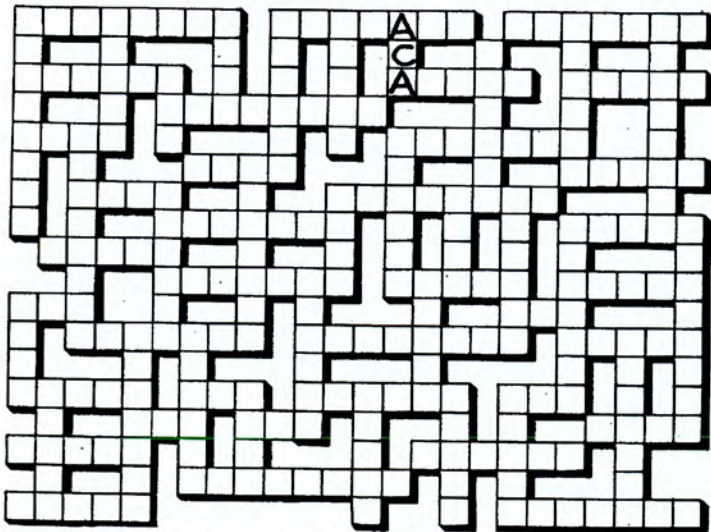
**Cuatro letras:** BAUL - CREO - EDAD - EJES - ESTE - LEAL - RELE - STOP - UNIR.

**Cinco letras:** AFINE - AGUDA - ALEAN - ANCHO - ANDAR - CORSA - ENERO - FRENO - GIRAR - HOTEL - LANIN - LUGAR - LLAVE - MOTOR - NADAN - NAFTA - SEÑAL - TAPON.

**Seis letras:** ACEITE - CABINA - CARTER - DEMORA - EDUCAR - LLEGAN - PISTON - RENDIR - RUTINA - SALIDA - TIENTO.

**Siete letras:** ACOPLAR - COMANDO - COSTERA - DEFENSA - EMBRAGA - ENGRASE - IMPELER - INFLADO - PIELAGO - REPARAR - VOLANTE.

**Ocho letras:** ACELERAR - ARRANQUE - COCHERAS - COPILOTO - CUBIERTA - ESPECIAL - MECANICO - RADIADOR - TURISTAS.





En toda nuestra tierra  
en el campo y la ciudad  
hay cosas que nos acercan  
y que nos dan unidad.  
Un sol, un cielo,  
una forma de hablar.

Hoy estamos juntos  
ahora nos podemos comunicar.

Tenemos el futuro  
al alcance de la mano  
nos está llamando a todos  
y lo iremos a buscar.



## HOY LOS ARGENTINOS FESTEJAMOS UNIDOS EN UNA MISMA VOZ.

3  
ANIVERSARIO

*Telecom Argentina cumple tres años. Un periodo de intenso trabajo. De decidida acción empresarial y renovación tecnológica. Con una inversión de más de US\$ 1.700 millones. Un esfuerzo que se traduce en más y mejores servicios. Para que festejemos unidos los argentinos de hoy. Y las nuevas generaciones que vendrán.*

### TELEFONIA SOCIAL

#### TELEFONIA PARA SORDOS

54 teléfonos públicos en policía, bomberos, servicios médicos e instituciones especiales.

#### TELEFONIA SEMIPUBLICA

Más de 250 pueblos por primera vez tienen teléfono.

#### TELEFONIA RURAL

Instalamos más de 5.000 teléfonos rurales.

#### LLAMADOS DE EMERGENCIA SIN CARGO

Policía, bomberos y atención médica de urgencia.

### TECNOLOGIA

#### ANILLO OPTICO URBANO

290 km. ya tendidos.

#### ANILLO OPTICO INTERURBANO

422 km. ya tendidos, vías alternativas para las llamadas.

#### NUEVAS CENTRALES DIGITALES

507 instaladas  
54.46% de la red digitalizada.

#### CABLEADO SUBTERRANEO

2.352.100 km/p abarcados.  
Seguridad para las líneas.

#### LINEAS INSTALADAS

2.301.061

#### TELEFONIA PUBLICA

Más de 10.000 teléfonos públicos con tarjeta. (20% de descuento en las llamadas).

#### DDE

Discado Directo Entrante.

### SERVICIOS

#### FACTEL

Facturación detallada.

#### PLUSTEL

Transferencia de llamada  
Llamada en espera  
Llamada en conferencia  
Memo llamada.

#### 114

Reparaciones computarizadas y personalizadas.

#### 112

Información y gestión comercial.

#### 110

Guía telefónica.

#### CERO-800

Cobro revertido automático.

#### DEBITO AUTOMATICO

 **TELECOM**  
ARGENTINA

*Nuestro negocio es que nuestros clientes se comuniquen. Hoy y siempre*



SERVICIO DE  
**HUMOR**



**autoclub**

Año XXXIII N° 144 - Diciembre 1993

**Director Editorial:** César C. Carman

**Director:** Daniel Aragón

**Secretaria de Redacción:** Teresita Palma

**Han colaborado en este número:** Raúl Pellegrino, Federico B. Kirbus, Alfredo Parga, Carlos Rodríguez, Jorge Gualtieri, José Olmo, Stanko Jerebic, Marlú Kirbus, Marcelo Morales, Jorge G. Weil, Graciela Cutuli, Christian Hein.

**Diseño:** Carlos Salatino

**Diagramación:** Enrique Giovannetti

**Fotografía:** A. D. Capria Producciones

**Administración:** Carlos García Vázquez

Revista trimestral de Automovilismo, Turismo e Informaciones, Editada por el Instituto de Publicaciones y Estadísticas S.A., para el Automóvil Club Argentino. Redacción, Administración y Circulación: Av. del Libertador 1850 4º Piso, (1425) - Buenos Aires, Tel. 054.01. 802-7125. Publicidad: Magalles 1315, (1288) - Buenos Aires, Tel. 054.01. 303-2305. Registro de Propiedad Intelectual: en trámite. La Dirección de Autoclub no mantiene correspondencia acerca de las colaboraciones no solicitadas y declina toda responsabilidad sobre los originales enviados espontáneamente que no fueren publicados, los que en ningún momento serán devueltos. Las colaboraciones firmadas expresan la opinión de sus autores y no necesariamente la de la Dirección de esta revista. Composición y fotocromía: SERVICIOS EDITORIALES Galicia 2946 2do. piso, tel. 583-4194/4276 - Impresión: I.P.E.S.A.



QUILMES  
TIENE  
ALGO MAS

NUEVA  
LATA DE  
473 CM<sup>3</sup>



J. Walter Thompson

*El sabor del Encuentro*





Felices  
Fiestas



les desea



**TERRABUSI**